

# Plán pro Ladronku

strategický plán rozvoje na období  
2018 – 2028



# Plán pro Ladronku

strategický plán rozvoje na období

2018 – 2028

# Obsah

**Úvodní slovo** str. 01

**Co je Ladronka** str. 02

**Nástin historie místa** str. 03

**Participace** str. 04

## **Témata**

01 Klidová zóna str. 09

02 Větší bezpečnost dráhy str. 10

03 Zavedení pravidel str. 11

04 WC na více místech str. 12

05 Více laviček a možností posezení str. 13

06 Pítka a vodní prvky str. 14

07 Areál kolečkových sportů u Kauflandu str. 15

08 Lepší propojení s okolím str. 16

09 Sportovní hřiště, cvičební prvky str. 17

10 Správce areálu a průběžná údržba str. 18

11 Hromadné akce: limit, plánování a spolupráce str. 19

12 Více možností občerstvení str. 20

13 Otevřená usedlost Ladronka str. 21

14 Hřiště pro děti a mládež, herní prvky str. 22

15 Pikniková místa s možností grilování str. 23

16 IV. etapa rozvoje přes Podbělohorskou str. 24

17 V. etapa rozvoje směr Strahov str. 25

18 Příroda a zeleň str. 26

**Mapa 1 – Zóny** str. 28

**Mapa 2 – Témata** str. 30

**Mapa 3 – Vnější vztahy** str. 32

**Seznam opatření** str. 34



---

# Úvodní slovo

Vážení návštěvníci areálu Ladronka, Ladronka je oblíbeným místem trávení volného času. Ať již patříte mezi místní obyvatele, přicházíte z okolí nebo dojíždíte z větší dálky, nacházíte zde atraktivní místo pro Váš odpočinek a relaxaci. Ladronka je zároveň parkem pro místní, vyhledávaným metropolitním parkem i jednou z nejlepších bruslařských drah v Praze. Tento mimořádný rozsah aktivit klade na podobu parku i chování v něm velké nároky. Období největšího rozvoje areál zažil v letech 2000 – 2006, kdy došlo k rekulivaci parku, výstavbě bruslařské dráhy a re-

konstrukci usedlosti. Modernizace areálu se odrazila v jeho větší vytiženosti. Po deseti letech intenzivního provozu se ukázala také slabá místa a chybějící infrastruktura. Mezi rozdílnými typy uživatelů dochází ojediněle ke konfliktům. Proto v roce 2016 Městská část Praha 6 připravila sadu opatření, která však mezi obyvateli nebyla přijata dobře. Následně, také díky aktivitě místních spolků, radnice nastavila správnou formu komunikace. Pro přípravu Plánu sestavila pracovní skupinu z klíčových aktérů a postup průběžného zapojení obyvatel.

**A jaká je vize parku? Ladronka by měla být všestranným vyváženým parkem, kte-**

**rému nedomnuje žádná z funkcí. Soužití pestré skupiny návštěvníků je založené na vzájemné toleranci a respektu. Ladronka by si měla zachovat charakter volné přírodní pláně s výhledy do okolí. Cílem není přilákat na Ladronku další tisíce návštěvníků. Chceme zlepšit komfort, zázemí a služby pomocí dílčích změn a průběžné správy. Zaměřujeme se na vylepšení stávajícího stavu, revitalizaci cest, ploch a vybavení. Hnacím motivem je potřeba větší bezpečnosti dráhy a zavedení pravidel. V souvislosti s tím navrhujeme také orientační rozlišení ploch - "zónování" na plochy klidu, aktivit a sportu. Park by měl být čitelný pro všechny uživatele.**

**Ladronka by měla být všestranným vyváženým parkem, kterému nedomnuje žádná z funkcí. Soužití pestré skupiny návštěvníků je založené na vzájemné toleranci a respektu.**

**Ladronka by si měla zachovat charakter volné přírodní pláně s výhledy do okolí.**

Plán pro Ladronku obsahuje osmnáct témat pro příštích deset let. Každé téma nabízí několik opatření, která se uskuteční postupně. Aktuální opatření k realizaci zaneseme přibližně každé dva roky do Akčního plánu. Prvním v řadě je Akční plán 2019 – 2020.

Vážení obyvatelé, děkuji za Váš zájem a těším se na vylepšení Ladronky.

**Martin Polách**  
statutární místostarosta  
garant pracovní skupiny

# Co je Ladronka



Areál volného času Ladronka se nachází na břevnovské pláni mezi Vypichem a Strahovem na území Prahy 6 a 5. Rozprostírá se v části ohraničené ze severu ulicemi Tomanova a Bělohorská, ze západu a jihozápadu ulicemi Kukulova a Podbělohorská. Ve směru od východu na západ je asi 2,5 kilometru dlouhý.



Ladronka je významným, po generace oblíbeným městským parkem a zároveň areálem plným možností. Plní estetickou a rekreační funkci, zpřijemňuje život místním rezidentům i lidem z širšího okolí. Umožňuje kontakt s přírodou v zastavěném městském prostředí, což má blahodárný vliv na duševní i fyzické zdraví.

Jedinečnost Ladronky podtrhují rozlehlé volné zelené plochy, vzrostlé stromy a neposledně i nádherné výhledy, zejména směrem k jihu. Místo nabízí prostor k setkávání a vytváří příležitosti pro zdravý a všestranný rozvoj dětí. „Srdcem“



parku, zázemím a zároveň centrem služeb se stala zrekonstruovaná Usedlost Ladronka. Na velkých loukách se hlavně v letních měsících konají kulturní a komunitní akce.

Areál je rovněž místem aktivního odpočinku, kam řada lidí vyráží za sportem, zejména když je venku hezky. Osou parku je široká asfaltová dráha pro in-line bruslení, cyklistiku či další dráhové sporty. Lidé hojně využívají také fitness prvky, víceuúčelová sportovní hřiště i volné plochy pro širokou škálu aktivit. Novinkou z roku 2017 je grilovací místo vybavené lavicemi a stoly umístěné pod Usedlostí Ladronka.



## Jaká je budoucnost areálu?

**Nové řešení by mělo nalézt kompromis mezi pobytem, sportem, kulturou a komunitou, posílit všechny vítané funkce a být areálem pro všechny. Parkem, ve kterém se dá žít, a které je příjemné pro každého návštěvníka. Dostatečně velké plochy Ladronky skloubení různých činností umožňují.**

# Historie místa



V dominantní poloze uprostřed svahů nad Motolským údolím stojí barokní Usedlost Ladronka. V polovině 17. století ji odkoupil i se souvisejícími polnostmi a vinicemi od barona Švihovského generál vachmistr hrabě Filip Ferdinand z Ladronu. Tím dal jméno usedlosti i celému území až k Plzeňské ulici, kde stávala druhá usedlost tohoto jména. Zlí jazykové ovšem odvozují původ jména od italského slova „ladron“, což v překladu znamená lupič.

Hrabě z Ladronu zde zbudoval zájezdní hostinec s velkou hospodářskou budovou. Po jeho smrti koupil Ladronku velko-

převor řádu maltézských rytířů hrabě Wolf Pötting z Persingu. Do dnešní podoby byla přestavěna až v 19. století vlastníky Břevnovského kláštera. 19. století přineslo změny v silniční síti a Ladronka zůstala stranou hlavních tras. Přestala sloužit jako zájezdní hostinec a ve 30. letech 20. století byla upravena na byty. Po druhé sv. válce přešla do správy OPBH Praha 6 a sídlil zde podnik Sady lesy zahradnictví. Tehdy plánované stavební úpravy se však již neuskutečnily.

V roce 1994 byla nevyužitá Ladronka obsazena squatterry, kteří zde sídlili až do roku 2000.

V roce 1999 Praha 6 připravila záměr rehabilitace celé pláně. Přeměna na areál volného času byla rozložena do osmi etap, do dnešních dnů byly realizovány první tři. Územní rozhodnutí z roku 2000 vedle dnešní páteřní in-line dráhy obsahovalo i řadu jiných atrakcí, například nerealizovaný skateboardový bazén či lanový park. Usedlost prošla v roce 2006 celkovou rekonstrukcí na restaurační zařízení s bistroem, bowlingem, dvorem, půjčovnou a vyhlídkou do okolí. Za přestavbu obdržela městská část spolu s projektanty a dodavateli ceny Best of Realty - Nejlepší z realit 2006, Stavba roku 2006 a Grand Prix obce architektů.

Realizace II. a III. stavby dráhového systému včetně bruslařského a pěšího podjezdu spojila park s komplexem budov Kauflandu na Vypichu. Po realizaci areálu plážových sportů s vyhlídkou u usedlosti se rozvoj areálu zastavil. Další připravované etapy (IV. stavba - Podbělohorská ulice s vyhlídkovou plošinou a poutní cestou, či V. stavba - východní cvičný bruslařský areál u Běžecké ulice) již nebyly realizovány.

Participace





# Ladronka očima obyvatel



Důležitou součástí plánování obnovy Ladronky je spolupráce s místními obyvateli a návštěvníky. Spouštěcím momentem pro provedení systematické participace se stalo špatné přijetí plánované sady opatření z roku 2016.

Zastupitelstvo Prahy 6 dospělo k názoru, že se celá příprava úprav areálu udělá řádně se zapojením občanů a celý proces bude koordinovat pracovní skupina. Skupina je složená ze zástupců různých stran, včetně spolků sdružujících místní obyvatele. Smyslem rozmanitého složení je v diskusi hledat vyvážený pohled na rozvoj Ladronky a potřeby různých skupin.

Pracovní skupina si jako jeden z cílů určila realizovat takový postup participace, který by byl vzorem pro obdobné projekty na území Prahy 6 do budoucna. Už samotné vytvoření pracovní skupiny složené z klíčových aktérů je dosud v běžné praxi městských částí spíše výjimečné.



## Pracovní skupina klíčových aktérů

**Ing. arch. Martin Polách**, garant pracovní skupiny, místostarosta

**Mgr. Ondřej Kolář**, starosta

**Ing. Roman Mejstřík**, radní

**Ing. arch. Bohumil Beránek**, kancelář architekta

**Ing. Jindřich Pinc**, referent participace

**Mgr. Michal Křivohlávek, Ph.D.**, participace, editace

**Ing. arch. Zuzana Hamanová**, Městská část Praha 5

**Michal Částka**, provozovatel Usedlosti Ladronka

**Michal Chylik**, spolek Zelený Břevnov

**Ing. arch. Michal Volf**, spolek ProBřevnov

# Ladronka očima obyvatel

## Zapojení veřejnosti

Městská část Praha 6 připravila plán zapojení a informování veřejnosti. Ten zahrnoval sadu místních šetření, která měla podrobně zmapovat chování, potřeby i přání uživatelů areálu. Lidé se mohli zúčastnit veřejného setkání nebo terénních průtokových výzkumů, kde se vyjadřovali k nejrůznějším tématům. Do papírové či on-line ankety se zapojilo přes 700 lidí. Dále proběhlo měření intenzit na dráze, terénní sčítání na přístupových cestách a analýza z dat Urban Algorithmics, které sledovaly celkovou návštěvnost parku. Jak probíhaly průzkumy, se lidé dozvídali z časopisu Šestka či webových stránek MČ Prahy 6.

## Zelený koridor, klid a sport

Z výsledků vyplynulo, že výjimečnost Ladronky lidé spatřují zejména ve volném přírodním prostoru. Velká část uživatelů oceňuje klid a areál vnímá jako příjemné kultivované prostředí pro rodinné procházky a rekreaci v přírodě. Zároveň si lidé cení areálu jako místa pro různé sportovní aktivity a specificky pak hodnotí kvalitní dráhu pro dráhové sporty. Přes různost názorů se většina lidí shodne na jednom: Ladronka poskytuje dostatečně velké plochy pro oba typy aktivit – oddychové i sportovní. „Ladronka je park různých volnočasových aktivit, nikoliv jen bruslařská dráha, která již aktuálně dominuje. Zásadní je zachovat všestrannost parku a především i prostor pro volný pohyb.“  
Jan Kovář, obyvatel Prahy 6

## Jak se lidé mohli zapojit?

Terénní průtoková setkání - 340 lidí  
Veřejné setkání k ověření podnětů – 30 lidí  
Papírová a on-line anketa - 700 lidí  
Veřejné setkání k představení konceptu – 85 lidí  
Anketa k představení konceptu – 50 lidí  
Měření intenzit na dráze - září/říjen 2017  
Sčítání na přístupových cestách – září/říjen 2017  
Analýza dat Urban Algorithmics – digitální data

**Celkem se do přípravy aktivně zapojilo více než 1000 obyvatel.**

## Nápady na změny – údržba, WC, pěší stezky, herní prvky, opravy

Za nedostatek lidé považují zanedbanou údržbu a obnovu zeleně, chybějící WC na různých místech. Uvítali by snížení konfliktů na dráze, jasnější pravidla a informovanost, větší pozornost věnovanou povrchu a rozvoji klidových stezek (včetně vyhlídkových, naučných) i herním prvkům. Vítané jsou vodní prvky i další občerstvení. Zájem je i o lepší propojení s okolím. Lidé rovněž myslí na nejrůznější úpravy a doplnění mobiliáře, opravu altánu a jiné drobné zásahy, které umožní, aby se zde cítili příjemně, bezpečně a pohodlně. „Prosím, abyste se při zvelebení parku věnovali přírodě. Na louce za pávem roste šafrán, a protože není nijak chráněn, tak je většinou, když je v květu,

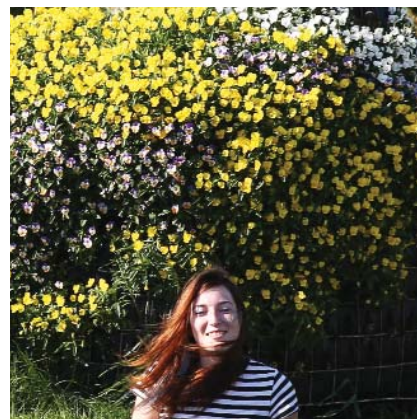
podupán. Pod cestou u kurtů roste medvědí česnek a ten je sekačkou rozježděn. Park nejvíce využívají rodiče s dětmi. Ty děti jsou vesměs pražské, které znají pouze beton ulic, auta a internet. V lese by mohlo být více ptačích budek a také rozmístěna krmítka, v zimě zásobena krmivem pro ptáky. Zeleň obohatit o keře a stromy se zobem pro ptáky.“  
Vlasta Hromadová, obyvatelka Prahy 5

## Návštěvnost

**Návštěvnost areálu** činí asi 2.000 lidí za den (celoroční průměr).

**Nejvyšší intenzita návštěv** je v květnu až červnu.

**Přeplněné zóny** jsou dráha, křižení před usedlostí, východní oblouk.

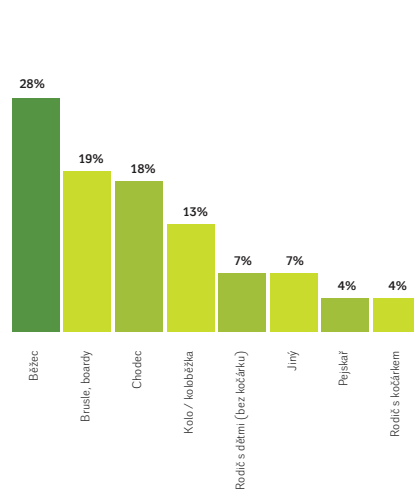


## Kdo a jak areál nejvíc využívá?

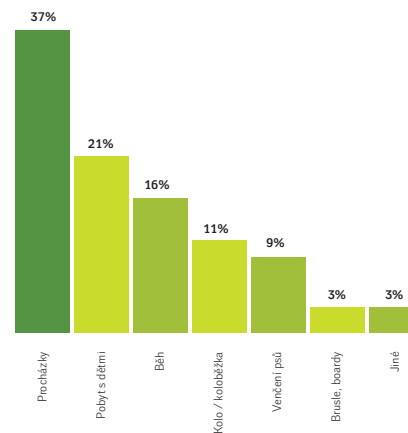
Celková denní návštěvnost areálu v celoročním průměru činí asi 2.000 lidí. Počet návštěvníků v konkrétní vybraný den na počátku měsíce října, kdy probíhalo referenční měření, byl 2.833 osob. Nejvyšší intenzita návštěvníků ale pravidelně nastává v květnu až červnu, kdy se zejména některé zóny (dráha, křižení před usedlostí, východní oblouk) potýkají s přeplněností.

Následující dva grafy ukazují základní výsledky sčítání a měření. První říká, jakým činnostem se lidé na Ladronce nejčastěji věnují. Druhý graf ukazuje strukturu osob pohybujících se na dráze, vyjádřenou jako četnost průchodů, respektive průjezdů.

## Intenzita na dráze podle činnosti



## Co lidé na ladronce nejčastěji dělají



Poznámka: Nízké zastoupení bruslí může být ovlivněno říjnovým termínem sčítání a špatnou rozlišitelností při pozorování vstupů na dálku.

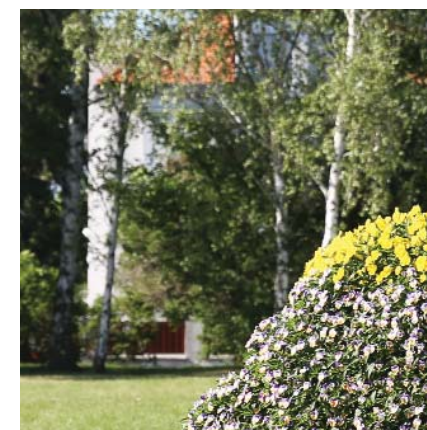
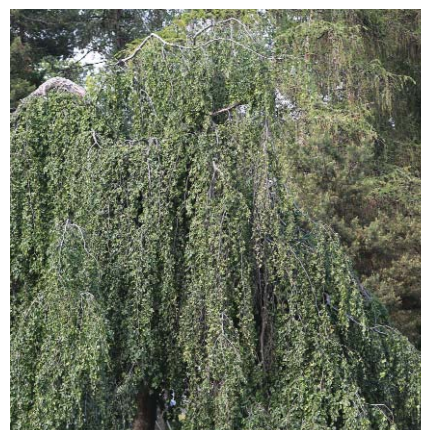
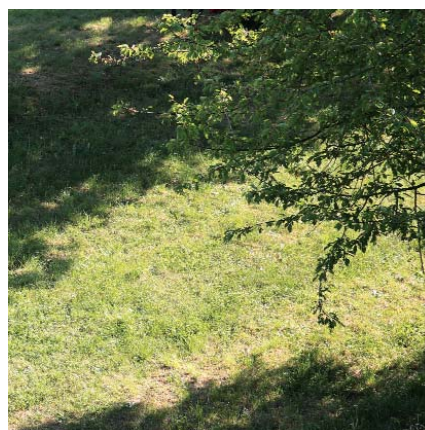
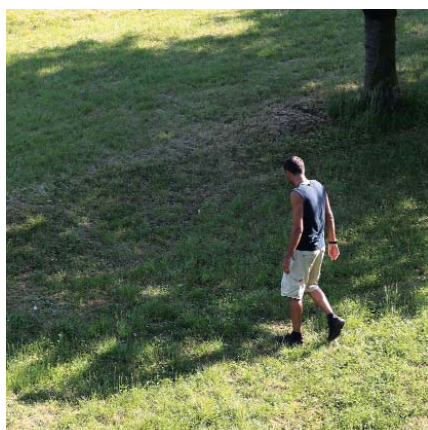


# Témata

Každé téma má shodnou trojdílnou strukturu. Na prvním místě je krátké několikavěté uvedení do problému. Druhé v pořadí uvádíme, jak se daný problém opírá o participaci obyvatel. Kde není opora v participaci uvedena, je dané téma navržené pracovní skupinou Plánu. Třetí částí je seznam všech opatření, kterými se má problém řešit. Jejich priorita bude stanovena uvedením v Akčním plánu, kterým se strategie naplňuje v konkrétním období.

- 01 Klidová zóna
- 02 Větší bezpečnost dráhy
- 03 Zavedení pravidel
- 04 WC na více místech
- 05 Více laviček a možností posezení
- 06 Pítka a vodní prvky
- 07 Areál kolečkových sportů u Kauflandu
- 08 Lepší propojení s okolím
- 09 Sportovní hřiště, cvičební prvky
- 10 Správce areálu a průběžná údržba
- 11 Hromadné akce: limit, plánování a spolupráce
- 12 Více možností občerstvení
- 13 Otevřená usedlost Ladronka
- 14 Hřiště pro děti a mládež, herní prvky
- 15 Pikniková místa s možností grilování
- 16 IV. etapa rozvoje přes Podbělohorskou
- 17 V. etapa rozvoje směr Strahov
- 18 Příroda a zeleň

# 01 / Klidová zóna



Areál Ladronka kombinuje funkce čtvrtového parku i sportovně/rekreačního areálu celoměstského významu. Pěší procházky se v žebříčku četnosti aktivit umístily jako jednoznačně nejčastější způsob využití areálu. Klidová úloha parku dosud nebyla jasně pojmenována a vymezena. Cílem tohoto tématu je ochránit stávající klidové plochy a stanovit obnovu a rozvoj v souladu s jejich charakterem. Významná část klidových ploch se nalézá na území Městské části Praha 5. Jejich rozvoj bude záviset na aktivitě této městské části.

**Opora v participaci:**  
anketa 335 hlasů (2. místo),  
průtoková setkání 53 hlasů (3. místo),  
pracovní setkání 8 hlasů (1. místo).

## Návrh opatření:

### Stanovit základní rozvrh ploch

Stanovit základní rozvrh ploch: Klidové plochy, dráha a volné plochy aktivit a sportoviště.

### Zrekonstruovat chodník podél Tomanovy

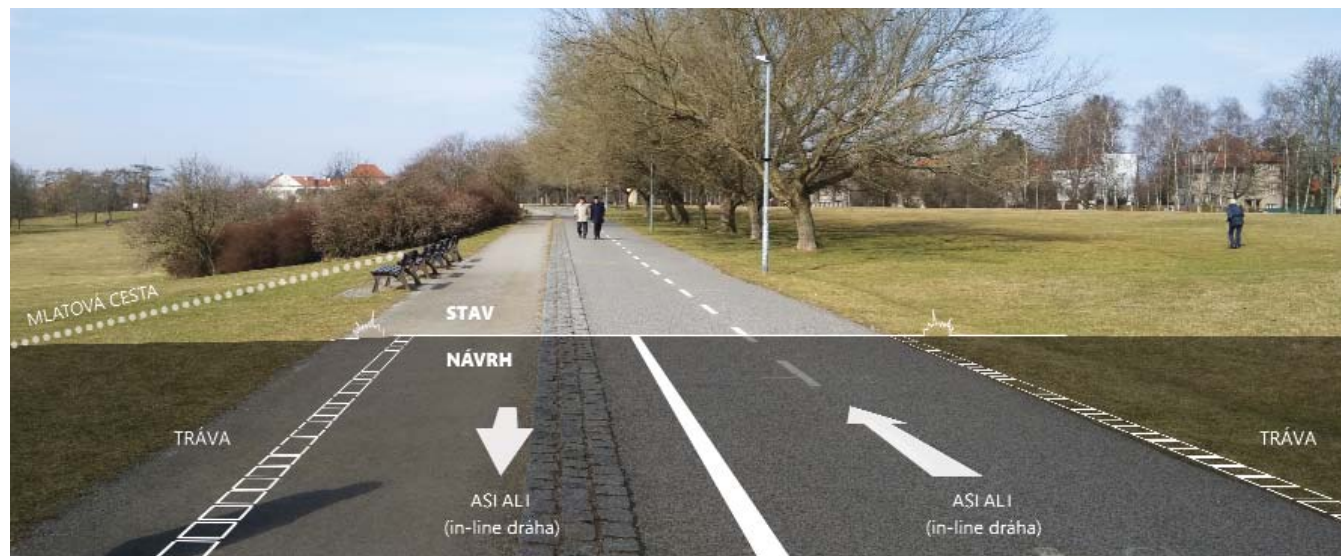
Rekonstrukce chodníku podél Tomanovy pro pěší (například kvalitní nesprašivý mlat).

### Opravit a doplnit cestní síť v části P5

V jižní části Prahy 5 opravit a případně doplnit cestní síť pro klidové procházky, zohlednit možnost rozhledu, opravit stávající altán.

## 02 /

## Větší bezpečnost dráhy



V letech 2000 až 2006 došlo k výraznému rozvoji systému cest, jehož osou se stala dráha pro kolečkové sporty. Ladronka se stala atraktivním místem pro kolečkové bruslení a další dráhové aktivity. Zatímco v západní části areálu byla vytvořena nová smyčka s dráhou převážně oddělenou od pěší cesty travnatým pásem, východní část dosud vede v původní stopě, kde sdružená dráha i pěší cesta těsně přiléhají. Asfaltová dráha je v tomto úseku poměrně úzká pro bezpečný obousměrný provoz. V důsledku dochází k přetěžování dráhy a konfliktům provozu ve východní části

cestní síti. Kritické místo křížení zpevněných cest před Usedlostí vyžaduje nové jasnější řešení. Navržené řešení oddělených cest musí respektovat celistvost tradičního svahu na sáňkování.

**Opора v participaci:**  
anketa 93 hlasů (5. místo),  
průtoková setkání 10 hlasů (10. místo)

**Návrh opatření:****Oddělení pěších cest od dráhy**

Na východ od usedlosti oddělit travnatým pásem pěší cestu od jízdny dráhy (obrázek). Zřídit samostatnou pěší cestu s mlatovým povrchem jižně od dráhy. Citlivě prověřit trasování – cesta musí být dostatečně přímá a nesmí příliš klesat a stoupat. Nutné použít kvalitní nesprašivý povrch. Nutné zachovat celistvost svahu pro sáňkování! Na západ od Ladronky prověřit posun mlatového chodníku a doplnění oddělujícího travnatého pásu.

**Rozšíření východní dráhy**

Zvětšit šířku dráhy ve východní části na cca 5,5 metru rozšířením do stávající mlatové cesty. Konkrétní šířku dráhy posoudit také podle prostorových možností terénu vzhledem k požadavku na dostatečně přímé trasování pěší cesty.

Směry dráhy fyzicky neoddělovat, pouze vyznačit čarou.

**Křížení cest před Usedlostí**

Zlepšit křížení všech cest před Usedlostí. Provéřít různé varianty řešení, projednat s dopravními inženýry a policií i uživateli dráhy.

**Značení na dráze**

Zvýraznit významná křížení dráhy a pěších cest formou přechodů a upozornění na blízkost překážky. Dráhu důsledně vyznačit piktogramy.

**Areál kolečkových sportů**

Vytvořením specializovaných okruhů pro rychlobruslení vytvořit podmínky pro trénink sportovců, kteří tak uvolní dráhu rekreačním uživatelům.

## 03 /

Zavedení  
pravidel

Návštěvníci využívají areál Ladronka pro širokou škálu různých aktivit. Soužití některých činností je zdrojem konfliktu a to zejména ve špičce od dubna do října. Důsledkem rozvoje systému asfaltových drah se zde kloubí a střetává zaměření na dráhové sporty s klidovým pojetím pobytu v parku. Část třecích ploch lze snížit důsledným zavedením pravidel a vyšší ohleduplností. V současné době nejsou pravidla pro využití dostatečně zavedena či názorně prezentována. Cílem bodu je zlepšit pravidla využívání parku, navigaci a informační systém. Jasným značením lze předcházet konfliktům.

**Opora v participaci:**

pracovní setkání 8 hlasů (1. místo),  
anketa 212 hlasů (2. místo),  
průtoková setkání 53 hlasů (3. místo)

**Návrh opatření:****Zlepšit pravidla využívání parku.**

Aktualizovat stávající provozní řád a doplnit nová pravidla využívání parku včetně zákazu Segway.

**Vytvořit grafický manuál a plán parku.**

Park Ladronka by měl mít svůj jasný grafický jazyk, který by se uplatnil na informačních cedulích, papírových letáčcích, či na informační webové stránce. Vytvořit samostatné logo a piktogramy.

**Vytvořit navigační a informační systém.**

Vypracovat systém informačních a směrových cedulí. Jednotný styl využívající grafický manuál. Doplnit informační a výstražné piktogramy přímo na dráhu.

**Zvážit režim dráhy ve špičce.**

Zavedení pravidel využívání bruslařské dráhy například formou omezení rychlosti či vyšší ohleduplnosti od dubna do října, 10 – 12 hodin, 14 – 19 hodin.

## 04 /

# WC na více místech



### Problém:

Rozsah areálu a rozložení aktivit v jeho ploše vyžaduje odpovídající zázemí na více místech. Nejvíce postrádané jsou WC s pitnou vodou, a to zejména ve východní části areálu, na druhém místě pak v západní smyčce areálu. Umístění WC pouze v Usedlosti Ladronka přispívá k přetížení centrálního křížení areálu v době špičky. Preferovaným řešením je

umístění toalet v objektu, který sdružuje více funkcí – například občerstvení, převlékání či úschova věcí sportovců nebo místo pro přebalování dětí. Jako doplňkové nebo dočasné řešení plán zvažuje umístění mobilních toalet.

### Opora v participaci:

anketa 360 hlasů (1. místo), průtoková setkání 97 hlasů (1. místo)

### Návrh opatření:

#### Vybudovat sdružený objekt n a východě v ploše sportu SP.

Do východní části funkční plochy SP umístit dostatečně dimenzovaný lehký objekt sdružující toalety, občerstvení a zázemí na východní straně parku. Objekt bude umístěn tak, aby byl využitelný pro uživatele parku, dráhy a sportovní plochy.

#### Vybudovat sdružený objekt na západě v Areálu kolečkových sportů.

V rámci uvažovaného Areálu kolečkových sportů u Kauflandu umístit dostatečně dimenzovaný objekt sdružující toalety, občerstvení a zázemí pro tento areál, uživatele dráhy i přilehlých sportovišť.

#### Vybudovat sdružený objekt v rámci V. etapy.

V rámci V. etapy rozvoje umístit dostatečně dimenzovaný objekt sdružující toalety, občerstvení a zázemí. Objekt bude umístěn tak, aby byl využitelný pro uživatele parku, dráhy a případně sportovní plochy. Toto zázemí by bylo dostatečně vzdáleno od objektu v ploše SP a tudíž by bylo životaschopné.

#### Zřídít dočasné toalety.

Do doby realizace trvalých objektů zázemí prověřit možnosti umístění mobilních toalet vyššího standardu ve východní a západní části areálu.



## 05 /

Více laviček  
a možností posezení

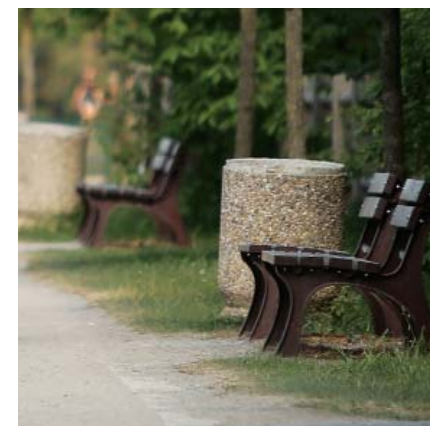
ýznam areálu vyžaduje odpovídající vybavení parkovým mobiliářem. Možnost posezení se stolem nebo obdobnou odkládací plochou je v současnosti na několika málo místech. Vzhledem k široké škále zdejších aktivit a vzrůstající popularitě parkových prostranství by lidé uvítali více míst k sezení se stolem. Podoba tohoto mobiliáře by měla být předmětem dalšího zvážení.

**Opora v participaci:**

anketa 222 hlasů (5. - 6. místo)

**Návrh opatření:**

- Navrhnout umístění laviček a posezení se stolem.
- Na podobu posezení zvážit možnost kreativní soutěže.
- Navrhnout umístění laviček na přístupových místech do areálu.



## 06 /

## Pítka a vodní prvky



Pro širokou škálu aktivit je voda důležitým doplňkem. Sportovci postrádají přístup k pitné vodě na pití či opláchnutí, rodiče s dětmi zase pro lepší hygienu pobytu s dětmi venku. Vzrůstající oblibu má piknikování, v roce 2017 byl instalován první venkovní gril. Vodní prvek v podobě mělkého bazénku dříve fungoval v rámci zařízení takzvaného velkého hřiště.

**Opora v participaci:**

průtoková setkání 90 hlasů (1. místo), anketa v součtu dvou otázek 569 hlasů (3. a 4. místo).

**Návrh opatření:**

- Prověřit umístění pítka u dočasných toalet v západní části.
- Prověřit umístění pítka v blízkosti usedlosti.
- Prověřit umístění pítka v ploše sportu (SP).
- Prověřit umístění jiného vodního prvku.



## 07 /

## Areál kolečkových sportů u Kauflandu



Plán navrhuje vytvoření areálu kolečkových sportů v části za podjezdem pod Kukulovou u Kauflandu, který je dnes téměř nevyužíván. Areál je tvořen několika prvky: 1) okruh 200 metrů, klopené zatáčky lemované mantinely, lakovaný povrch, 2) okruh 400 metrů splňující sportovní parametry, asfaltový povrch, povinně jedna pravá zatáčka, 3) zpevněný povrch ve středu krátkého okruhu (vyřazovací plocha při závodu, tréninkové místo pro začátečníky, in-line hokej, apod.). V rámci areálu bude umístěn dostatečně dimenzovaný objekt sdružující WC, občerstvení a zázemí pro tento areál

i návštěvníky parku Ladronka. Areál počítá se zachováním pěší a cyklistické trasy směr Bílá Hora/Řepy. Návrh vzniká ve spolupráci s Českým svazem kolečkového bruslení, který hledá prostory pro tréninky. V ideální variantě lze přímo do skladby povrchu okruhu 400 metrů zakomponovat chladicí systém, který by v zimní sezóně umožnil bruslení po ledové ploše na téměř nejvyšším místě v Praze. Na jižní straně od tunelu se nabízí vybudování skateparku. Nutno zohlednit regulativy územního plánu - plochu ZMK a ÚSES.

**Návrh opatření:****Bruslařský areál**

Vybudování areálu pro bruslení se dvěma okruhy 200 a 400 metrů. Areál by byl veřejně přístupný s dozorem a sloužil by pro tréninky sportovních klubů a zimní bruslení.

**Skatepark**

Samostatný prvek s modelací dle požadavků na skateboarding či BMX. Umístění v nevyužitě ploše u ulice Kukulova s pásem náletových dřevin. Poloha mimo zástavbu neruší okolí. Zázemí by poskytoval Bruslařský areál.

## 08 /

Lepší propojení  
s okolím

Areál Ladronka je dostupný ze všech směrů z okolí, přístupy z různých míst se ale významně liší. Ze severní strany je areál volně přístupný po celé linii od Tomanovy a Bělohorské ulice. Z jižní strany od Prahy 5 je dostupný s obtížemi v několika místech. V ose od východu na západ areál slouží jako zelený koridor pro pěší a cyklistickou dopravu nadmístního významu. V obou směrech návaznosti směr Řepy i směr Strahov však existují překážky v pohybu. Klíčovými místy nástupu jsou zastávky tramvají a autobusů a jejich okolí.



Strategické zlepšení dostupnosti může nastat zbudováním přístupu na metro Motol, směr Olymp Centrum (záměr MVČR, směr Petřiny) nebo směr Obora Hvězda.

**Opora v participaci:**  
průtoková setkání 33 hlasů (7. místo).

**Návrh opatření:**

- Zlepšit návaznost podél Atletické ulice směrem od Strahova.
- Zlepšit přecházení Podbělohorské směrem od ulice Nad Motolskou nemocnicí.
- Zlepšit vstupy směrem od Císařky (Prahy 5).
- Prověřit lepší vstup od Obory Hvězda (šrafovaná šipka na mapě).
- Prověřit vstup od záměru Olymp Centra (šrafovaná šipka na mapě).
- Zlepšit vstup směr Řepy (páteřní cyklotrasa A15).
- Prověřit napojení na metro Motol (šrafovaná šipka na mapě).
- Vytvořit pěší trasu od zastávky autobusu Kukulova do podjezdu pod Kukulovou.
- Obnovit pěší propojení chodníkem podél Kukulové směrem nemocnice Motol.

## 09 /

Sportovní hřiště,  
cvičební prvky

Význam volnočasového areálu pro své okolí klade nároky na jeho vybavení sportovními a cvičebními prvky. Na základě předběžného průzkumu chybí hřiště na volejbal, nohejbal, basketbal, malý fotbal a další. Lidé by uvítali další venkovní posilovnu, či více cvičebních prvků. V minulosti fungovalo v sousedství tenisových kurtů při Tomanově ulici velké hřiště vybavené sportovními prvky i vodou. Významná část plochy sportu (SP) je řadu let zatížena smluvním vztahem se třetí stranou bez užitku pro

návštěvníky. Plocha sportu by měla být opět využita pro sportovní hřiště, konkrétní podoba hřiště by měla projít podrobným zhodnocením. Další sportovní či herní prvky by mohly být umístěny v Areálu kolečkových sportů u Kauflandu, viz také téma Areál kolečkových sportů.

**Opora v participaci:**

anketa 190 hlasů (5. místo), pracovní setkání 5 hlasů (2. místo), průtoková setkání 8 hlasů (12. místo).

**Návrh opatření:**

- **Zřídít víceúčelové sportovní hřiště v ploše sportu (SP).**  
Nejprve je nutné vyřešit nevýhodnou nájemní smlouvu na část této plochy, která je sjednaná na dalších dvacet let. Poté navrhnout konkrétní využití a sportoviště.
- **Zřídít drobné cvičební prvky pro seniory (u Tomanovy).**
- **Prověřit umístění Skateparku Kauflandu.)**
- **Doplnit stávající cvičební prvky (Workout).**

## 10 /

# Správce areálu a průběžná údržba



Areál Ladronka je spravován ve stejném režimu spolu s ostatními parky a veřejnými prostranstvími na Praze 6. Prvky vybavení vyžadují průběžnou údržbu, obnovu i pravidelný dozor. Některé části vybavení jsou na konci své životnosti. Současnému režimu správy chybí mechanismus průběžné obnovy.

**Opора v participaci:**  
pracovní setkání v součtu 10 hlasů  
(3. a 5. místo)

### Návrh opatření:

#### Upravit režim správy a údržby

Vyhodnotit stávající režim správy a navrhnout úpravy. Vytvořit režim průběžné údržby všech součástí areálu

#### Provést rekonstrukci mlatových cest.

Obnovit cestní síť pro pěší, zvolit vhodný bezprašný povrch.

#### Určit jasného správce

Stanovit kontaktní osobu (pozici) s uvedením telefonu a emailu, která by byla jasným prostředníkem při řešení stížností, dotazů či podnětů.

Kontakt by měl být v celém parku veřejně dostupný.



## 11 /

Hromadné akce:  
limit,  
lepší plánování  
a spolupráce

Organizované společenské akce jsou součástí života areálu, mnohdy ale zasahují do jeho běžného provozu. Hromadné akce jsou hojně navštěvované Pražany, ale běžným uživatelům či místním mohou překážet, obtěžovat je hlukem, odpady a množstvím parkujících aut. Některé velké pódiové akce jako Čarodějnice či Ladronkafest se zařadily mezi významné společenské události nejen Prahy 6. V průběhu roku se zde konají další desítky větších či menších událostí. Cílem je najít rozumnou

únosnou míru velkých akcí a pro další hledat umístění jinde, například na Vypichu či na Džbánů.

**Opora v participaci:**  
pracovní setkání 8 hlasů (1. místo),  
průtoková setkání 27 hlasů (5. místo)

**Návrh opatření:**

- Monitorovat průběh akcí v roce 2018 a vyhodnotit jej.
- Vytvořit kalendář pravidelných akcí.
- Upravit režim konání akcí také s ohledem na parkovací kázeň během akcí.
- Zlepšit informovanost.
- Prosazovat vznik jiné vhodné lokality, například rekreační oblasti Džbán.

## 12 /

Více možností  
občerstvení**Problém:**

Rozsah areálu a rozložení aktivit v ploše vyžaduje odpovídající zázemí. V současné době slouží pro občerstvení návštěvníků zejména usedlost Ladronka. Umístění občerstvení pouze v usedlosti přispívá k přetížení centrálního křížení areálu v době špičky. Zázemí pro občerstvení je vhodné sdružovat s umístěním toalet s místem pro převlékání sportovců nebo přebalování dětí.

**Opора v participaci:**

průtoková setkání 55 hlasů (2. místo), anketa 134 hlasů (9. místo)

**Návrh opatření:**

- Sdružený objekt na východě v ploše sportu (SP).
- Sdružený objekt v Areálu kolečkových sportů.
- Sdružený objekt v rámci V. etapy dle studie rozvoje.
- Prověřit možnosti mobilního občerstvení. Umístit například u smyčky na východě nebo v okolí západní smyčky dráhy.



DEPOSITPHOTOS





## 13 /

Otevřená  
Usedlost  
Ladronka**Návrh opatření:****Pořádat koncerty a výstavy.**

Více využívat potenciál usedlosti pro společenské a kulturní akce. Bowlingová hala umožňuje přeměnu na sál pro různé akce. Stará usedlost nabízí krásné interiéry vhodné pro výstavy.

**Zpřístupnit dvůr pro akce veřejnosti.**

Nabídnout návštěvníků dvůr Usedlosti jako zázemí pro drobné společenské nebo komunitní akce.

**Zprovoznit skříňky a šatny.**

Zatraktivnit a podpořit Usedlost jako zázemí pro širokou škálu aktivit.

**Zatraktivnit využití v zimě.**

Hledat takové podoby aktivit v zimě, které by přilákali návštěvníky k zimním radovánkám.

**Zlepšit komunikaci nabídky.**

Lépe využít stávající a hledat nové způsoby, jak se lidé mohou o nabídce Usedlosti dozvědět.

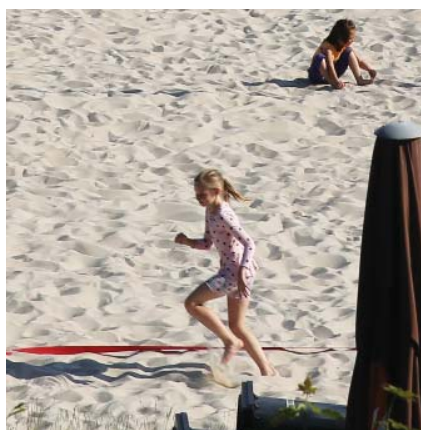
**Zefektivnit regulaci vjezdu a parkování.**

Umožnit pouze nezbytné zásobování a omezit parkování na nezbytně nutnou dobu pro zásobování jako zázemí pro širokou škálu aktivit.

Usedlost Ladronka je historickým těžištěm areálu i jeho symbolem. S jejím fungováním se pojí různá očekávání. Usedlost je na jedné straně přetížena, na druhé straně by lidé uvítali širší nabídku služeb a programu. Provozovatel Usedlosti vytváří vlastní plán aktivit ve spolupráci s Městskou částí Praha 6.



## 14 /

Hřiště pro děti  
a mládež, herní prvky

Areál je hojně využíván pro trávení času rodičů s dětmi. Pobyt s dětmi je v pořadí nejčastějších aktivit návštěvníků na druhém až třetím místě. V současnosti jsou v areálu umístěna pouze dvě dětská hřiště - při Tomanově ulici a u Usedlosti Ladronka. Vzhledem k velké rozloze areálu a vytíženosti zejména ve špičce je počet herních míst pro děti nedostačující. Vzhledem k povaze areálu Plán před budováním oplocených hřišť zvažuje umísťovat příležitostné herní prvky či skupiny prvků formou přírodních autorských děl, nikoliv typizovaných výrobků.

**Opora v participaci:**  
anketa 229 hlasů (3. místo),  
průtoková setkání 52 hlasů (4. místo),  
pracovní setkání 5 hlasů (2. místo).

**Návrh opatření:****Příležitostné herní prvky**

Provéřit umístění příležitostných herních prvků v areálu. Provéřit umístění příležitostných volně rozmístěných podél parkového lesa P5.

**Autorská podoba herních prvků**

Zvážit vybavení autorskými herními prvky, například dřevěnými.

**Trialová lesní cesta**

Provéřit umístění okružní trailové cyklistické stezky ve svahu části P5 ve stylu „singletrack“

**Dětské hřiště pod Usedlostí**

Provéřit umístění dětského hřiště směr ke klidové zóně pod Usedlostí.

## 15 /

# Pikniková místa s možností grilování



Společný piknik ve venkovním prostředí je stále populárnější aktivitou obyvatel měst. Tomuto trendu se přizpůsobují i pražské metropolitní parky jako například Stromovka. První piknikové místo vybavené venkovním grilem a stoly s lavicemi bylo na Ladronce zřízeno v rámci Nápadu pro Šestku v roce 2018. S provozem tohoto vybavení, zejména jeho úklidem a údržbou, nemá správce areálu dosud přímé zkušenosti.

**Opora v participaci:**  
anketa 222 hlasů (5. - 6. místo),  
průtoková setkání 33 hlasů (6. místo)



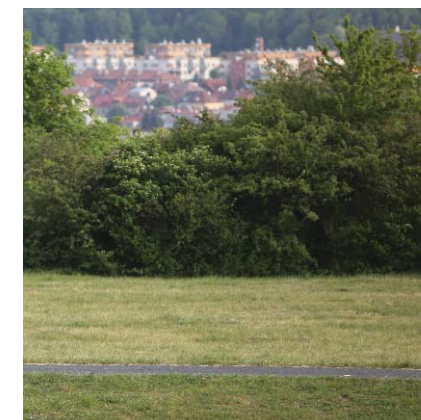
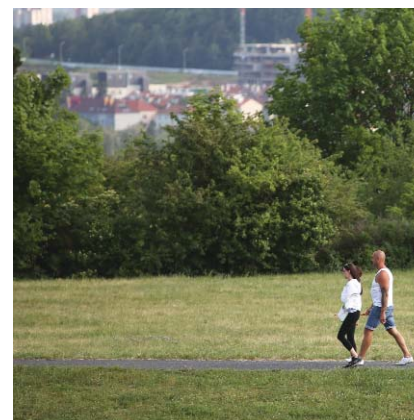
### Návrh opatření:

#### Vyhodnotit provoz piknikových míst

Vyhodnotit provoz a zvážit zvýšení počtu piknikových míst. Zvolit vhodná místa, která nabízejí určitou míru soukromí a neruší ostatní aktivity areálu.



## 16 /

IV. etapa rozvoje  
přes Podbělohorskou

Bývalý technický areál i přírodní plochy v této části jsou předmětem dalšího rozvoje. Podle návrhu Metropolitního plánu transformační plocha 412/886/5183 o rozloze 39572 m<sup>2</sup> je vymezená pro vznik nového parku 123/886/3030 Nad Motolskou nemocnicí, typ struktury: parkový les, způsob využití: rekreační. Je žádoucí zlepšit propojení s parkem Ladronkou. Případné parkoviště by mělo sloužit jako kompenzace návštěvnického parkování po zavedení zón placeného stání v oblasti Břevnova.

**Návrh opatření:****Prověřit a navrhnout podobu rozvoje areálu.**

Je nutné vyřešit stávající problematickou skladovou plochu ve východním cípu lokality. Navrhnout konkrétnější formu využití a podoby parku a jeho propojení s Ladronkou.

**Prověřit umístění návštěvnického parkoviště.**

Část návštěvníků přijíždí na Ladronku autem. Zvážit umístění menšího návštěvnického parkoviště podél ulice Podbělohorská. Jedná se o místo v blízkosti usedlosti Ladronka.

## 17 /

V. etapa rozvoje  
směr Strahov

Plán navrhuje ve shodě s dlouhodobou vizí rozvoj areálu směr Strahov. Záměrem je prodloužení ulice Tomanova na východ a vytvoření urbanistické osy spojující strahovské stadiony. Rozvojové území Strahov je součástí připravované Studie Strahov IPR Praha a předmětem pořizované změny územního plánu. Realizace záměru musí umožnit zachování plnohodnotného fotbalového hřiště v místě záměru či na sousedních pozemcích. V rámci rozšíření areálu Ladronka bude umístěn dostatečně dimenzovaný objekt sdružující WC, občerstvení a zázemí.

Objekt bude umístěn tak, aby byl využitelný pro uživatele parku, dráhy a případné sportovní plochy. Místo je dostatečně vzdáleno od dalšího zázemí. Jako vhodné se jeví posunutí ulice Atletická na jih směrem k usedlosti Spiritka do prostoru dnešního parkoviště a toto přesunout na druhou stranu k parku. Tímto by vzniknul dostatečný zelený koridor pro propojení Ladronky s uvažovanou etapou.

**Návrh opatření:****Uplatňovat plochu parku**

Uplatňovat plochu parku ve změně územního plánu.

**Navrhnout podobu rozvoje**

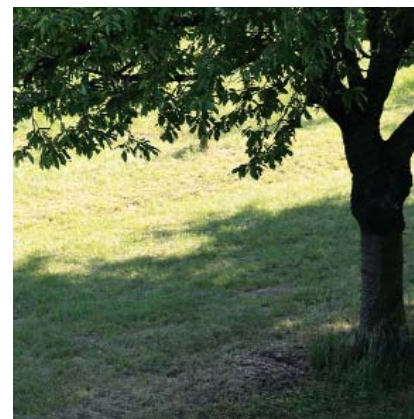
Prověřit a navrhnout podobu rozvoje areálu s ohledem na možnost zachování fotbalového hřiště.

**Vytvořit propojení**

Vytvořit koridor pro návaznost na stávající areál, přesun Atletické směr jih.

## 18 /

## Příroda a zeleň



Ladronka tvoří svojí rozlohou a charakterem významný prvek městské přírody. Současná správa důsledně dodržuje původní koncepci „pláně“ s volným travnatým prostorem uprostřed, který lemují po okrajích zeleň. Kolem pěších cest uvnitř pláně byly vysázeny aleje. Vzhledem k původnímu konceptu zemědělské usedlosti byly zvoleny okrasné hrušně. Aleje mají vyzvednout i význam křížové cesty, kterou tvoří na sebe navazující jednotlivé kapličky. Volná výsadby stromů a keřů probíhá jen do obvodového pásu

zeleně. Výjimku tvoří dosadba skupiny listnatých stromů ve volném prostoru před tenisovými kurty. V dolní části byl historicky ovocný sad, který byl obnoven a je průběžně dosazován do původního pravidelného sponu.

### Návrh opatření:

#### Analyzovat druhovou hodnotu fauny i flory.

Je nutné zjistit a popsat cennou přírodu, zejména druhově rozmanité louky, různé rostlinné druhy a výskyt zvířat.

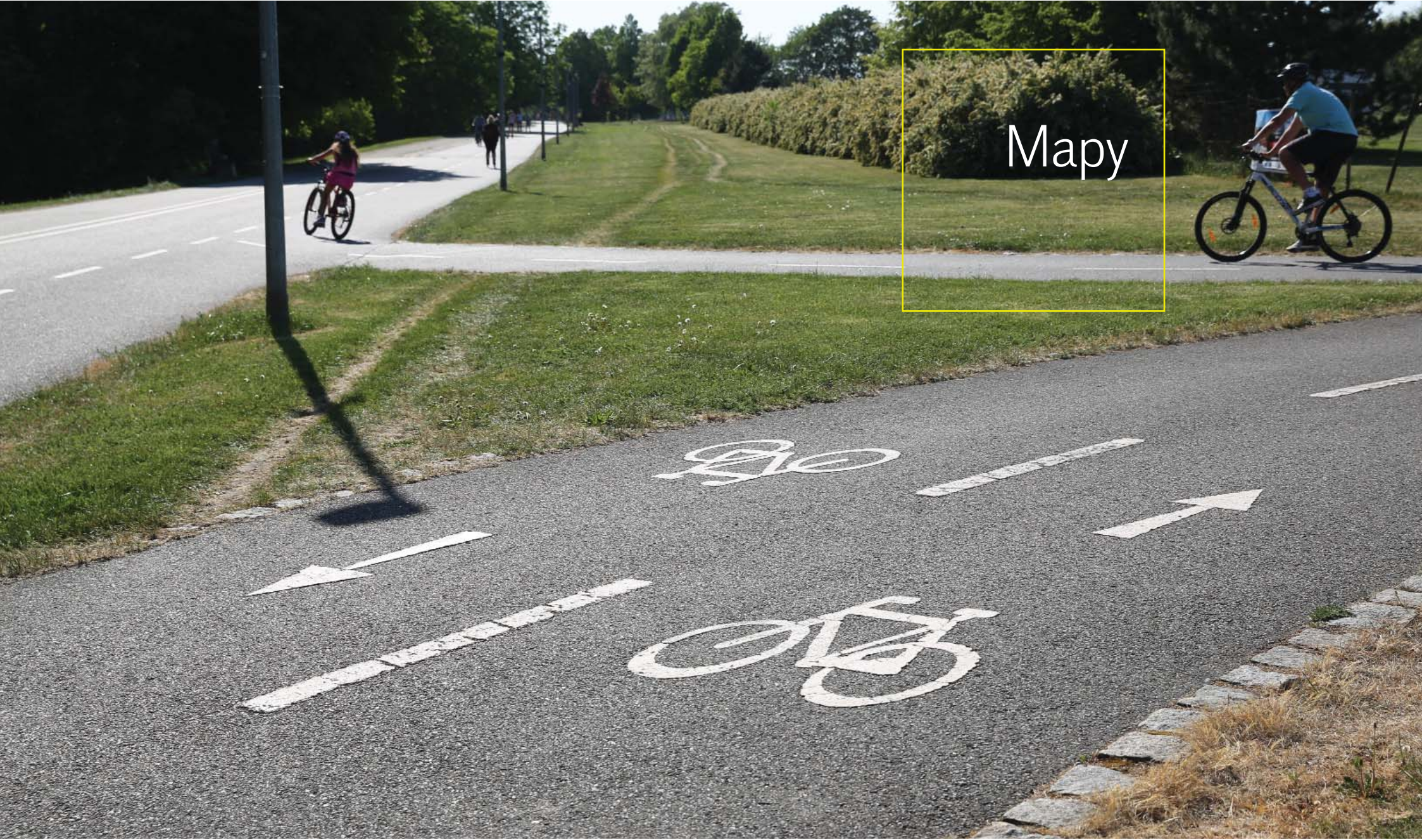
#### Stanovit pravidla péče o zeleň.

Soužití lidských aktivit s životem přírody vyžaduje citlivou správu parku. Otázkami jsou mimo jiné výsadba a správa zeleně lemující dráhu, potenciál pro výhledy při

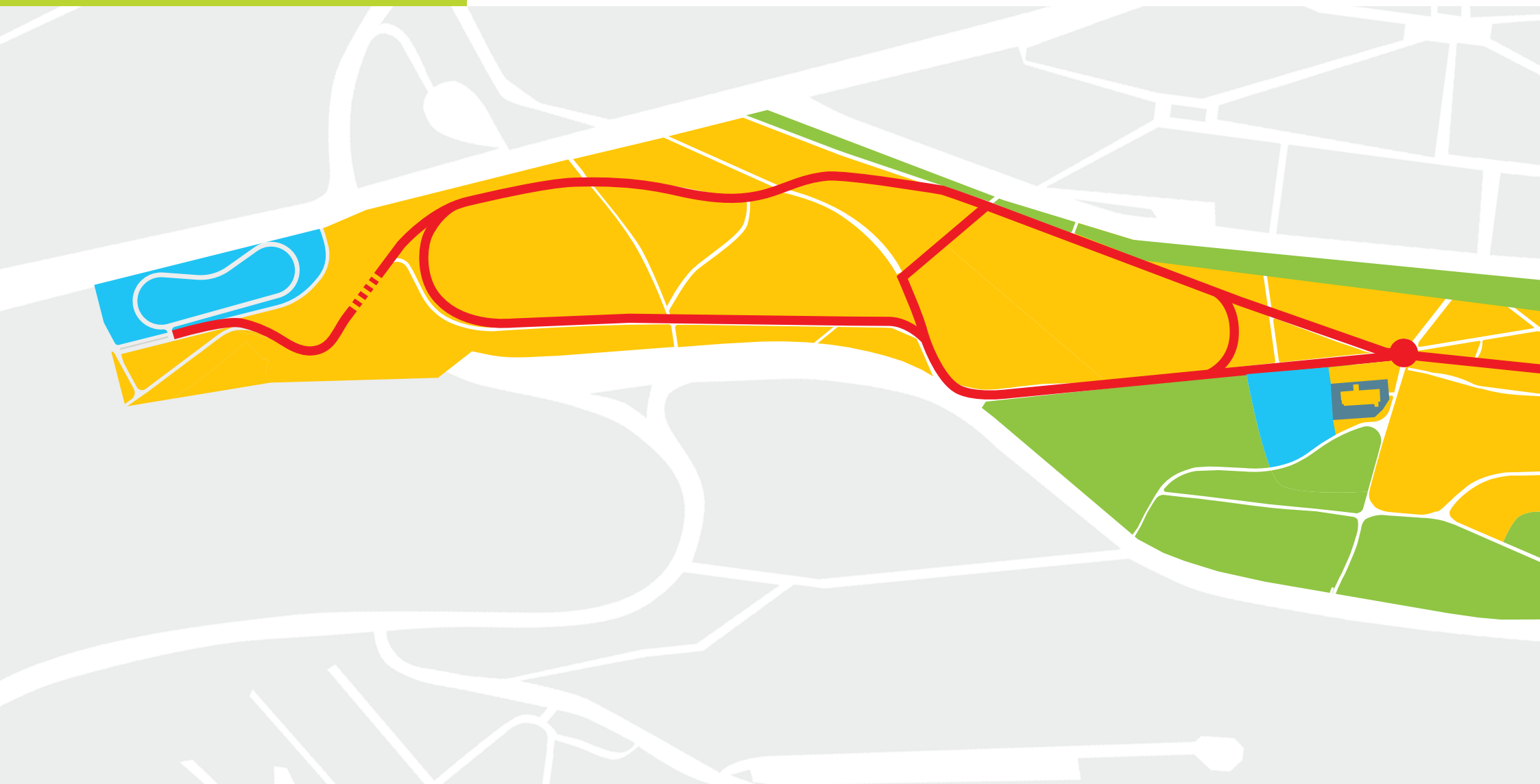
odstranění vybrané náletové zeleně či charakter klidové zóny kolem Tomanovy.

#### Zahrnout přírodu do informačního systému parku.

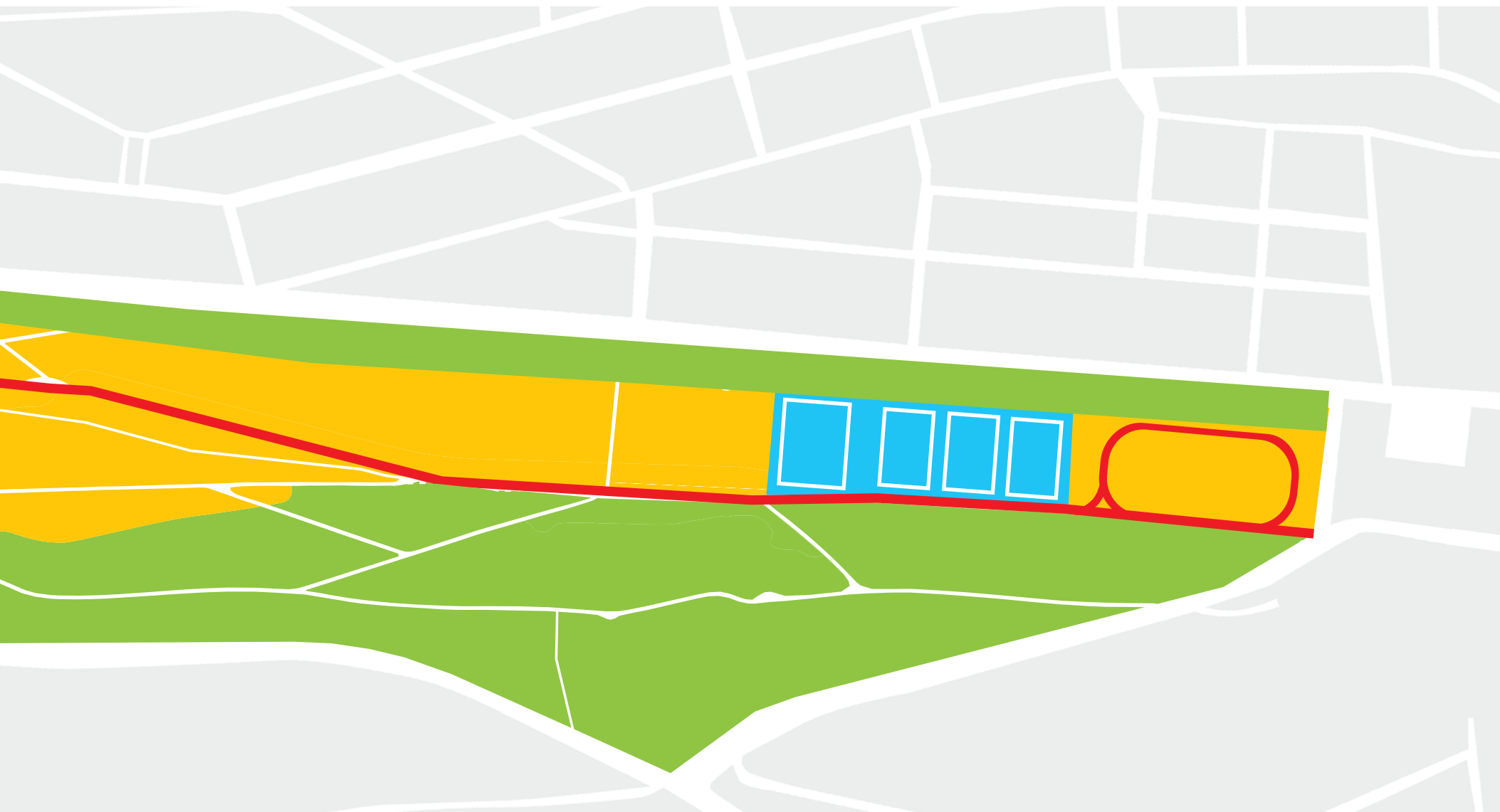
Příroda je podstatnou součástí života Ladronka. Jako taková by měla být popsána a zpřístupněna návštěvníkům. Informace o přírodním charakteru Ladronky se stanou součástí informačního systému..



Mapy







SPORTOVIŠTĚ



VOLNÉ PLOCHY AKTIVIT



KLIDOVÉ ZÓNY



DRÁHA



Areál kolečkových sportů



WC



Skate park



lavičky



lavičky



dočasné občerstvení



dočasné WC



rozvoj směr Podbělohorská



Dětské hřiště



klidová zóna



klidová zóna



Piknikové místo



Dětské hřiště



Pítko

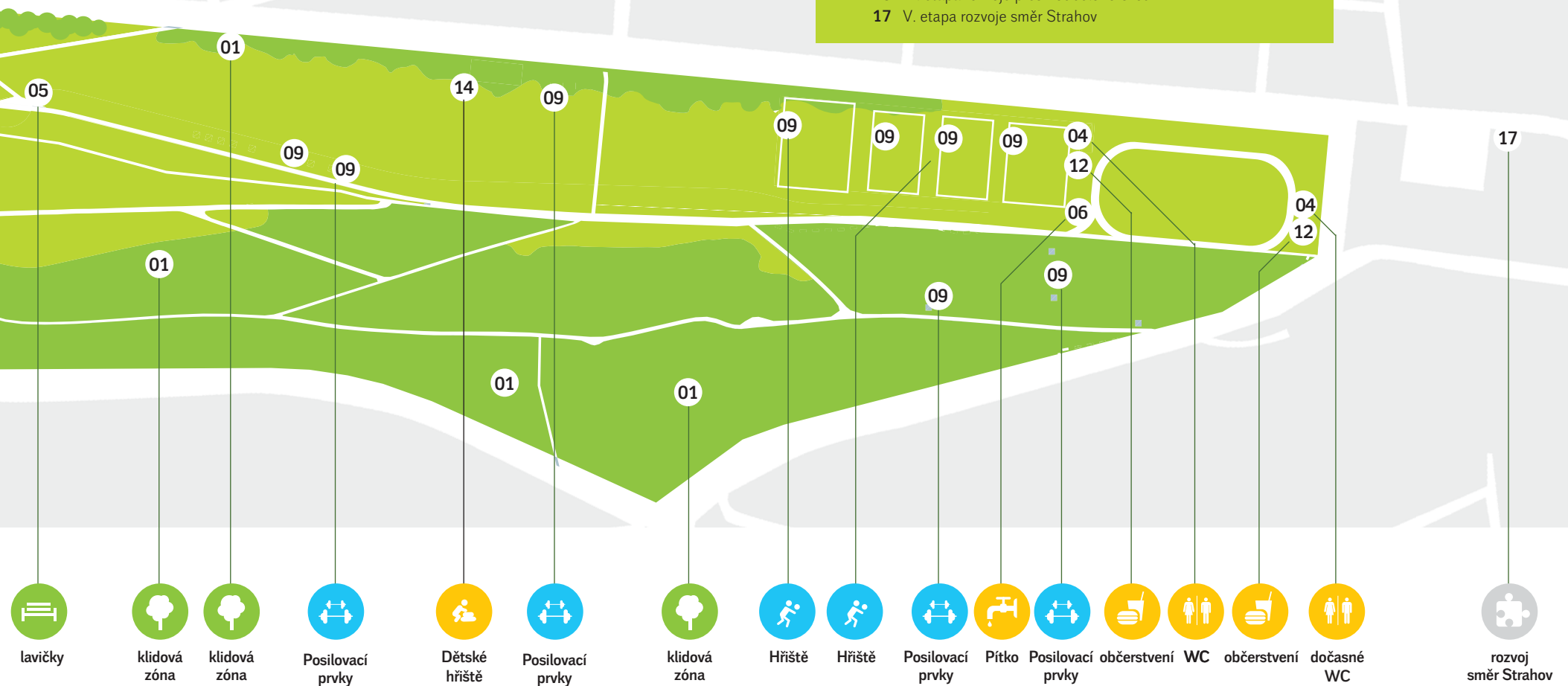


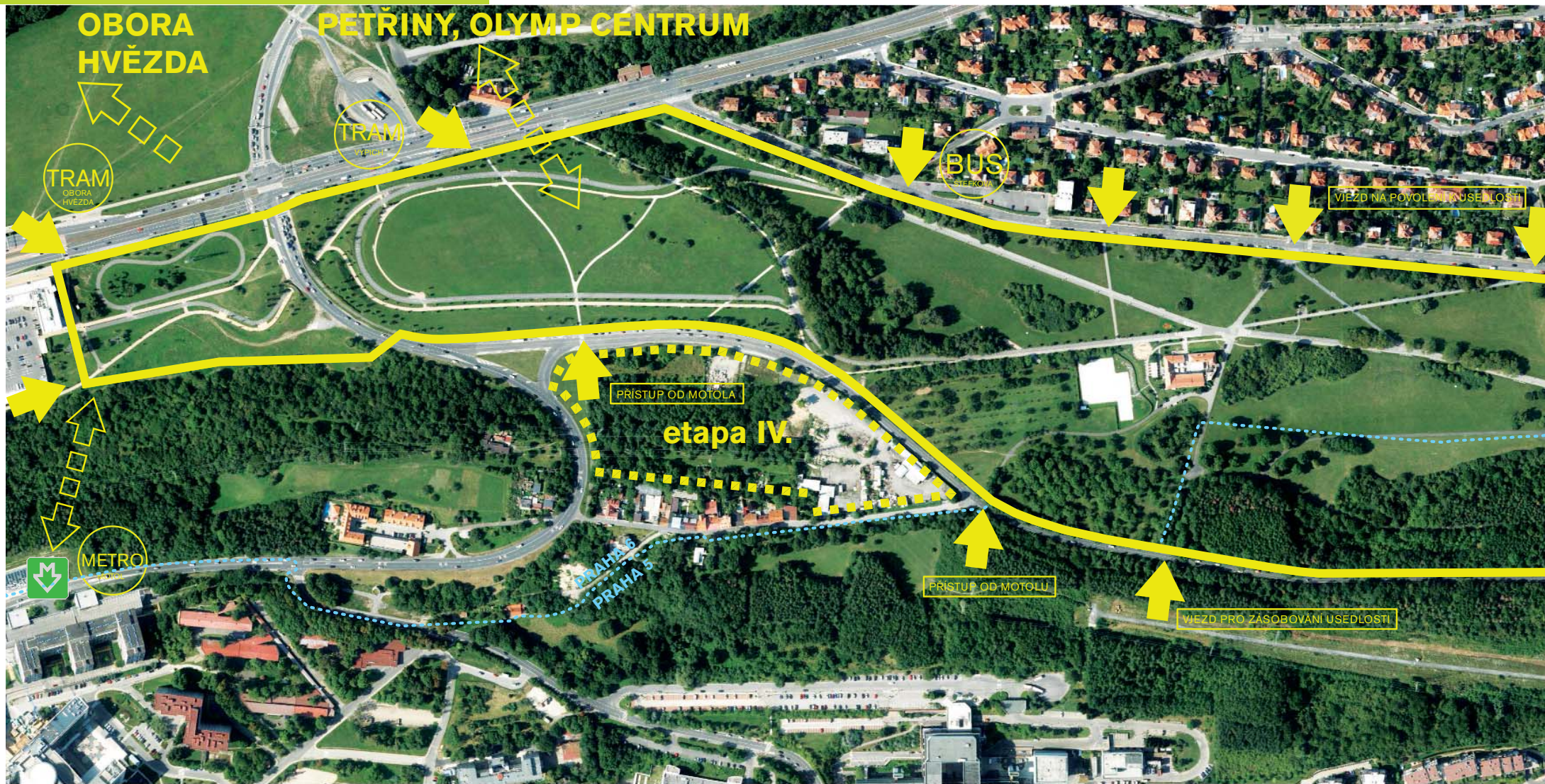
Usedlost Ladronka









lavičky

- 01 Klidová zóna
- 02 Větší bezpečnost dráhy
- 03 Zavedení pravidel
- 04 WC na více místech
- 05 Více laviček a možností posezení
- 06 Pítka a vodní prvky
- 07 Areál kolečkových sportů u Kauflandu
- 08 Lepší propojení s okolím
- 09 Sportovní hřiště, cvičební prvky
- 10 Správce areálu a průběžná údržba
- 11 Hromadné akce: limit, plánování a spolupráce
- 12 Více možností občerstvení
- 13 Otevřená usedlost Ladronka
- 14 Hřiště pro děti a mládež, herní prvky
- 15 Pikniková místa s možností grilování
- 16 IV. etapa rozvoje přes Podbělohorskou
- 17 V. etapa rozvoje směr Strahov







  	<p>Popis dopravy</p>		<p>Popis vstupů</p>
			<p>Hranice parku</p>
			<p>Hranice rozvoje</p>
			<p>Vstupy do parku</p>
			<p>Významná propojení</p>

# Seznam opatření

✘ OZNAČENÍ PRIORITY / AKČNÍ PLÁN 2019-2020

01	Klidová zóna	✘ ✘	<b>Stanovit základní rozvrh ploch.</b> <b>Zrekonstruovat chodník podél Tomanovy.</b> Opravit a doplnit cestní síť v části P5.	STR. 09
02	Větší bezpečnost dráhy	✘ ✘ ✘ ✘	<b>Oddělit pěší cesty od dráhy.</b> <b>Rozšířit východní dráhu.</b> <b>Zlepšit křížení cest před Usedlostí.</b> <b>Vyznačit značení na dráze.</b>	STR. 10
03	Zavedení pravidel	✘ ✘ ✘ ✘	<b>Zlepšit pravidla využívání parku.</b> <b>Vytvořit grafický manuál a plán parku.</b> <b>Vytvořit navigační a informační systém.</b> <b>Zvážit režim dráhy ve špičce.</b>	STR. 11
04	WC na více místech	✘ ✘	<b>Vybudovat sdružený objekt na východě v ploše sportu (SP).</b> Vybudovat sdružený objekt na západě v Areálu kolečkových sportů. Vybudovat sdružený objekt v rámci V. etapy. <b>Zřídit dočasné toalety.</b>	STR. 12
05	Více laviček a možností posezení	✘ ✘	<b>Umístit lavičky a posezení se stolem.</b> Uspořádat kreativní soutěž. <b>Umístit lavičky na přístupových místech do areálu.</b>	STR. 13
06	Pítka a vodní prvky	✘ ✘ ✘	<b>Umístit pítka u dočasných toalet v západní části.</b> <b>Umístit pítka v blízkosti usedlosti.</b> <b>Umístit pítka v ploše sportu (SP).</b> Umístit jiný vodní prvek.	STR. 14
07	Areál kolečkových sportů u Kauflandu	✘ ✘	<b>Vybudovat bruslařský areál.</b> <b>Vybudovat skatepark.</b>	STR. 15
08	Lepší propojení s okolím	✘ ✘	Zlepšit návaznost podél Atletické ulice směrem od Strahova. <b>Zlepšit přecházení Podbělohorské směrem od ulice Nad Motolskou nemocnicí.</b> Zlepšit vstupy směrem od Čísařky (Prahy 5). Zlepšit vstup od Obory Hvězda. Zlepšit vstup od záměru Olymp Centra. Zlepšit vstup směr Řepy (cyklotrasa A15). Zlepšit napojení na metro Motol. <b>Vytvořit pěší trasu od zastávky autobusu Kukulova do podjezdu pod Kukulovou.</b> Obnovit pěší propojení chodníkem podél Kukulové směr nemocnice Motol.	STR. 16

09	Sportovní hřiště, cvičební prvky	✘	<b>Zřídit víceúčelové sportovní hřiště v ploše sportu (SP).</b> Doplnit stávající cvičební prvky (Workout). Zřídit drobné cvičební prvky pro seniory (u Tomanovy).	STR. 17
10	Správce areálu a průběžná údržba	✘	Upravit režim správy. <b>Provést rekonstrukci mlatových cest.</b> Určit jasného správce.	STR. 18
11	Hromadné akce: limit, lepší plánování a spolupráce		Poznat současnost Vytvořit kalendář akcí. Upravit režim akcí. Zlepšit informovanost. Prosazovat vznik jiné lokality.	STR. 19
12	Více možností občerstvení		Vybudovat sdružený objekt na východě v ploše sportu (SP). Vybudovat sdružený objekt v Areálu kolečkových sportů. Vybudovat sdružený objekt v rámci V. etapy dle studie rozvoje. Zřídit mobilní občerstvení.	STR. 20
13	Otevřená Usedlost Ladronka		Pořádat koncerty a výstavy. Zpřístupnit dvůr pro akce veřejnosti. Zprovoznit skříňky a šatny. Zatraktivnit vyžití v zimě. Zlepšit komunikaci nabídky. Zefektivnit regulaci vjezdu a parkování.	STR. 21
14	Hřiště pro děti a mládež, herní prvky		Zřídit příležitostné herní prvky. Zvážit autorskou podobu herních prvků. Vybuovat trialovou lesní cestu. Zřídit dětské hřiště pod Usedlostí.	STR. 22
15	Pikniková místa s možností grilování		Vyhodnotit provoz piknikových míst.	STR. 23
16	IV. etapa rozvoje přes Podbělohorskou		Navrhnout podobu rozvoje areálu. Umístit návštěvnické parkoviště.	STR. 24
17	V. etapa rozvoje směr Strahov		Uplatňovat plochu parku Navrhnout podobu rozvoje Vytvořit propojení	STR. 25
18	Příroda a zeleň		Analyzovat druhovou hodnotu fauny i flory Stanovit pravidla péče o zeleň Zahrnout přírodu do informačního systému parku	STR. 26



Plán pro Ladronku  
 Strategický plán rozvoje na období 2018 - 2028  
 publikaci vydal Úřad městské části Praha 6  
 Čs. armády 23, 160 00 Praha 6

Ing. arch. Martin Polách, garant pracovní skupiny, místostarosta  
 Mgr. Ondřej Kolář, starosta  
 Ing. Roman Mejstřík, radní  
 Ing. arch. Bohumil Beránek, kancelář architekta  
 Ing. Jindřich Pinc, referent participace  
 Mgr. Michal Křivohlávek, Ph.D., participace, editace  
 Ing. arch. Zuzana Hamanová, Městská část Praha 5  
 Michal Částka, provozovatel Usedlosti Ladronka  
 Michal Chylík, spolek Zelený Břevnov  
 Ing. arch. Michal Volf, spolek ProBřevnov  
 Marek Šálek, Sdružení Tejnka  
 Ing. Michal Chylík, spolek Zelený Břevnov

Participace, editace, Bieno z. s., Michal Křivohlávek, Barbora Týcová  
 Grafická úprava: Petr Prušek  
 Doprovodné foto: Barbora Žentelová  
 Neprodejné  
 © 2018

