

Městská
část
Praha

6

Šestka



ZDARMA

LISTOPAD 2020

www.praha6.cz

NOVINY MĚSTSKÉ ČÁSTI PRAHA 6

SOCHA MARIE TEREZIE

20



Z ČERVEŇÁKU DO HOLLYWOODU

17



SENIORKA ROKU

16



PÉČE O ZELEŇ

12

WWW.NAPADPROSESTKU.CZ



Městská
Část
Praha

6

Máte
Nápad
pro Šestku?



ZAOSTŘENO
NA VEŘEJNÁ
PROSTRANSTVÍ!

Přihlašujte své nápady od 15. listopadu do 31. ledna 2021



Milí sousedé,
když jsem byl malý, poslouchal jsem na kazetě Černou hodinku u Spejblů. A teď schválně – kolik z vás si pamatuje, co je to kazeta a kdo ví, co to je černá hodinka? Já si myslím, že můžeme poděkovat vládě, že nám dopřála něco na dnešní dobu naprosto nevídaného – klid a čas s rodinou. Je nařízený zákaz vycházení. Policejní hodina! Pohroma! Nebo ne? Podívejme se na to z té lepší stránky. Zůstaneme doma, budeme s rodinami, užijeme si dětí, věnujeme čas jeden druhému. Můžeme dělat spoustu skvělých věcí, na které během roku nemáme čas. Ten koneckonců můžeme věnovat více i sami sobě. Holt, když je všude zmatek a zmar, je potřeba si v tom najít něco pozitivního. Přiznám se ale nepokrytě, že k nařízení nosit zakrytá ústa a nos, bych v posledních dnech uvítal i nařízení, nebo alespoň důrazné doporučení, nosit i zakryté oči a uši – abych neviděl a neslyšel všechnen ten chaos, do kterého nás marketingový přístup k řešení krize dostal. A přiznám se také, že jsem o covidu vůbec psát nechtěl, ale ono to nejde. Říká se, že opakování je matka moudrosti a bohužel v zemi, kde svá vlastní nařízení neváhá porušit ten, kdo je přijímá a obhajuje, nezbyvá skutečně nic jiného, než stále dokola opakovat to samé – budme ohleduplní, disciplinovaní, nebudme jako Roman Prymula.

Špatných příkladů máme bohužel až moc, budme tedy jeden druhému tím dobrým příkladem. Obzvláště v této době je to potřeba.

Je mi jasné, že se doma nenudíte. Ale kdyby náhodou, anebo vám neštymovala černá hodinka nebo vyprávění o lepších časech, či poslouchání kazetáku, můžete třeba vyzkoušet nový geoportál Prahy 6. Kromě jiného vám pomůže najít nejbližší restauraci s výdejovým okénkem. To je věc v dnešní době skutečně praktická. Anebo můžete pomalu začít přemýšlet nad tím, co by stálo za to přihlásit do 4. ročníku Nápadu pro Šestku. Ten startuje už příští měsíc, covid necovid!

Viru zmar, zůstaňte negativní
Ondřej Kolář

OBSAH

■ Aktuality	4–5
■ Téma vydání SPOLUPRÁCE S INVESTORY	6–7
■ Politická diskuze	8
■ Aktuality	9
■ Doprava	10
■ Smart city	11
■ Životní prostředí 12–13	
■ Školství	14–15
■ Seniorska roku	16
■ Rozhovor JANA HOJDOVÁ	17–19
■ Socha Marie Terezie	20–21
■ Bitva na Bílé hoře	22
■ Sociální projekty	23
■ Kultura a volný čas	24
■ Spolky	25
■ Z úřední desky	26–27
■ Informace	31

JSTE DOBROVOLNÍCI NABÍZEJÍCÍ POMOC?

Jste senioři, nebo naopak pomoc potřebujete?
Volejte koordinátorku dobrovolníků MČ Praha 6,
telefon 778 11 66 42

Skromná oslava výročí 28. října



Představitelé Prahy 6 si na Bachmačském náměstí u sochy prezidenta T. G. Masaryka připomenuli 102. výročí vzniku Československa.

Z ulic od května zmizela šedesátka vraků



RADNICE PRAHY 6 DOSTÁVÁ KAŽDÝ MĚSÍC DESÍTKY PODNĚTŮ NA PROBLEMATICKÁ VOZIDLA, KTERÁ MAJITELÉ PONECHALI DLOUHODOBĚ Odstavená a lze je označit za nepojízdná či dokonce přímo za vraky. Ty pak zbytečně zabírají parkovací místa jiným.

Situaci s problematickými automobily v ulicích městské části Praha 6 mapují strážníci městské policie společně s odborem dopravy a životního prostředí a na odstavená auta upozorňují magistrát také sami občané.

Definice vraku

Ne každé problematické auto splňuje složitou zákonnou definici vraku a jde o technicky nezpůsobilé vozidlo k provozu na pozemních komunikacích. Zlepšení situace přinesla nedávna novelizace zákona iniciovaná také ze strany Prahy 6 a nově je tak možné pozemní komunikace zbavit automobilů, které mají déle než půl roku neplatnou STK nebo jim chybí registrační značka. Tato vozidla nyní úředníci aktivně vyhledávají a provozovatelům za ně udělují pokuty. „Od května letošního roku je na základě novely zákona o pozemních komunikacích možné nechat odtahovat i vozidla, která mají více než šest měsíců propadlou technickou prohlídku. Obdobně je možné uložit provozovateli silničního vozidla za takovýto přešůpek pokutu až do výše tři sta tisíc korun,“ uvádí místostarosta pro oblast dopravy Jiří Lála (ODS). Podle něj by však mohla Správa služeb hlavního města Prahy pracovat lépe a rychleji: „Městem pověřená organizace zatím řeší případy podle nové právní

úpravy velmi pozvolna, tlačíme na ni a očekáváme, že bude řešit tuto problematiku v souladu s novelizovanou legislativou daleko efektivněji.“

Šedesát aut už zmizelo

Přesto novelizace zákona odstraňování nepojízdných vozidel v Praze 6 pomohla. „Od novelizace zákona se na území městské části podařilo z ulic odstavit kolem šedesáti problematických vozidel,“ konstatuje předseda dopravní komise Vladimír Šuvarina (ODS). Samostatně se pak řeší také pokuty za propadlou STK, každý měsíc jde o desítky vozidel, u nichž technická kontrola skončila v roce 2019 a dříve. Pokutování provozovatelů těchto vozidel by mělo mít nápravný charakter, sankce lze udělovat opakovaně. Dobrou zprávou pro poctivé řidiče je, že lhůta pro technické prohlídky a platnosti osvědčení o technické způsobilosti vozidla, s datem uplynutí od 1. února do 31. srpna, je kvůli pandemii prodloužena o sedm měsíců.

Jak upozornit na vrak v ulicích?

- Vozidlo můžete nahlásit přímo Správě služeb hlavního města Prahy, oddělení odtahů a vraků, na telefonech 222 027 511, 222 027 513, 222 027 514, 222 027 515.
- Na vozidlo lze také upozornit prostřednictvím zadání do formuláře na adrese: <https://www.sshmp.cz/sluzby/nahlaseni-vraku/>.
- „Pokud narazíte na autovrak, můžete ho nahlásit přes mobilní aplikaci zmenteto. Pokud má auto propadlou technickou a majitel ho do dvou měsíců neodstraní, odtáhne auto město. Zabírat parkovací místo a chytat rez pak může spokojeně místo v Dejvicích v Dubči,“ nabízí další možnost zastupitel za Piráty Jiří Hoskovec.

- Řadu podnětů dostává radnice prostřednictvím nové aplikace Lepší 6. Za posledních sedm měsíců takto lidí upozornili na více než stovku vozidel. Při hlášení vraku přes aplikaci Lepší 6 ovšem často chodí nekompletní hlášení. Jak to tedy dělat správně? Ideálně by měla v hlášení být fotografie vozidla tak, aby bylo zřejmé, co je to za typ a barvu vozidla, zda má registrační značku, a pokud ano, tak aby byla celá čitelná. Případně můžete připsat údaje ze značky do detailu hlášení nebo do komentáře,“ prosí referentka projektů inteligentního města Adéla Šrutová.

KRÁTCE Z RADNICE

- Kontrolní výbor doporučil úpravu jednacích řádů komisí a výborů s ohledem na hlasování per rollam. Kontrolní výbor také projednal otázku nákupů ochranných zdravotnických materiálů ze strany Prahy 6 v období nouzového stavu.
- Výbor pro otevřenost, média a participaci se seznámil se s připravovanou participací rekonstrukce Polikliniky Pod Marjánkou.
- Výbor pro výchovu a vzdělávání kladně kvituje, že rada a úřad městské části kromě zajištění škol hygienickými a dezinfekčními prostředky mapují i průběh distančního vzdělávání v základních školách. O připravenosti škol svědčí i zapůjčení potřebného technického zařízení do rodin více než 250 žáků.
- Výbor pro otevřenost, média a participaci široce projednal vývoj participativního rozpočtu Nápadu pro Šestku, doporučil jeho pokračování.
- Kulturní komise na svém on-line zasedání projednala aktuální stav příprav Konceptu rozvoje kultury městské části Praha 6. Připomínkovala vizi rozvoje kultury a jednotlivé navržené cíle, opatření a aktivity na období 2021–2030.

MIMOŘÁDNÉ ZASEDÁNÍ ZASTUPITELSTVA,

zabývající se on-line jednacím řádem, proběhne **ve čtvrtek 5. listopadu** v hotelu Pyramida.

14. ZASEDÁNÍ ZASTUPITELSTVA se uskuteční v pátek 27. listopadu.

Podrobnosti o formě a místě konání, stejně jako program budou zveřejněny na úřední desce. Od 15 hodin je zařazený pevný bod interpelace. On-line přenos sledujte na www.praha6.cz a facebooku Prahy 6.

Pálit listí zakazuje vyhláška

LISTÍ, TRÁVA A VĚTVY PO PROŘEZÁVCE STROMŮ... JAK SE JICH PO PODZIMNÍM ÚKLIDU NEJRYCHLEJI ZBAVIT? ROZHODNĚ NE SPÁLENÍM!

Jde o odpad a jeho pálení je podle zákona o odpadech, ochraně ovzduší (č. 185/2001 Sb. č. 201/2012 Sb.) a podle vyhlášky 5/2007 Sb. hlavního města Prahy zakázáno. Nejenže obtěžuje okolí a znečišťuje ovzduší, ale hrozí při něm i požáry. Pokuta za přestupek je pak jen mírný trest v porovnání s tím, co dokáže zničit

oheň. A jakou škodu musí původce uhradit. Odpady ze zahrady však nemusí končit v kontejneru, lze je dále využít. Suchou dřevní hmotu lze spálit v kamnech a kotlích, listí a tráva se hodí ke kompostování. Ti, kteří nemají kompostér nebo vhodné místo pro kompost, mohou veškerý bioodpad odvézt do nejbližšího sběrného dvora nebo na připravené sběrné místo. Kontejnery na bioodpad a objemný odpad zajišťuje Úřad městské části Praha 6 a o jejich umístění informuje na webových stránkách a na úřední desce zde v Šestce.

Novou senátorkou za část Prahy 6 zvolena Miroslava Němcová



Novou senátorkou za volební obvod číslo 27, do něž částečně patří i Praha 6, se stala Miroslava Němcová (ODS+STAN+TOP 09).

Z prvního kola postoupili dva kandidáti – Miroslava Němcová, která získala 15 593 hlasů, po přepočtení to dělalo 48,56 procenta, a dosavadní senátor Václav Hampl (KDU-ČSL+Zelení+Praha sobě+Senátor 21). Pro něj se rozhodlo 6579 voličů, tedy 20,49 procenta z těch, co přišli k urnám. Na dalších místech skončili Robert Veverka (Piráti, 2949 hlasů, 9,18 %), Petr Fejk (IO, 2827 hlasů, 8,8 %) a Ivo Budíl (Trikolóra, 1324 a 4,12 %). Celkem usilovalo o senátorské křeslo ve volebním obvodu číslo 27 osm kandidátů, účast v prvním kole činila 38,58 %.

Do druhého kola postoupili dva neúspěšnější kandidáti, volební účast činila 24,94 %. Z 20 760 odevzdaných platných hlasovacích lístků bylo 13 279 (63,96 %) se jménem Miroslavy Němcové a 7 481 (36,03 %) se jménem Václava Hampla.

Sněhová pohotovost

V RÁMCI PROJEKTU SNĚHOVÉ POHOTOVOSTI BUDE LETOS MĚSTSKÁ ČÁST UKLÍZET STEJNÉ ULICE JAKO LONI, A TO OD PROSINCE DO KONCE BŘEZNA.

Schůdnost a úklid chodníků budou v oblasti Hanspaulky, Baby, Sedlce, Šáreckého údolí a části Ořechovky opět zajišťovat dobrovolníci v rámci sněhové pohotovosti.

Máte o tuto brigádu zájem? Pak přijďte v pondělí 2. listopadu od 8 hodin do Polikliniky Pod Marjánkou 12 do přízemí, dveře číslo 45 (vstup bude povolen pouze hlavním vchodem). Od 7.30 hod. budou pracovníky ODŽP vydávána zájemcům před budovou pořadová čísla. S potřebným počtem brigádníků uzavřou dohodu o provedení práce, bez ohledu na místo trvalého bydliště. Při podpisu jim vydají sadu nářadí obsahující: hrablo, koště, škrabku na led, nádobu na posyp, lopatku + ochranné pracovní pomůcky. Brigádníci musejí s úklidem sněhu začít vždy nejpozději v 6.30 hodin a ukončit ho do 10 hodin. Částka za odvedenou práci činí 1000 Kč měsíčně za tzv. dosažitelnost a 400 Kč za každý odpracovaný sněžný, mimořádný sněžný a úklidový den.

Kontrolu a organizaci práce brigádníků budou vykonávat inspektoři odboru dopravy a životního prostředí. Jakékoliv jiné dotazy rádi zodpoví inspektoři odboru dopravy a životního prostředí na telefonu 800 105 060.



Anketa ke zklidnění dopravy Za Strahovem

Praha 6 se zabývá narůstající tranzitní dopravou v ulici Za Strahovem v oblasti památkové zóny Tejnka.

Společně s místními rezidenty hledá většinovou shodu na řešení, které by provoz tady zklidnilo. Na základě předešlých jednání s občany proto připravila anketu mezi místními obyvateli, kteří ji dostanou do schránek nebo ji lze stáhnout na adrese www.praha6.cz/anketa-za-strahovem. Až do 6. listopadu je možné hlasovat e-mailem na adresu zastrahovem@praha6.cz. Varianta, která získá nejvíce hlasů, se pravděpodobně od ledna 2021 zrealizuje, a to na zkušební dobu šesti měsíců. Dále budou v lokalitě probíhat další měření intenzit dopravy, aby po ukončení zkušebního provozu šlo porovnat data z několika časových období.

Aktuální dopravní uzavírky

- Obnova vodovodních řadů uzavře do 16. prosince severní stranu vozovky Na Petřínách v úseku NN 1473 – U Petřín.
- Do 15. listopadu zůstane kvůli obnově vodovodních řadů uzavřena ulice Mylnerovka.
- Také do 15. listopadu neprojedete kvůli rekonstrukci inženýrských sítí Hořelickou ulicí v úseku Unhošťská – Netřebská.
- V Šermířské probíhá rekonstrukce kanalizace, do 15. listopadu proto počítejte s její uzavírkou.
- Ulicí Na Hutích čeká další uzavírka, a to v úseku od č. p. 690/4 ke Kafkově ulici včetně křižovatky. Potrvá do 20. listopadu.
- Do 5. prosince zůstává kvůli rekonstrukci mostu uzavřena místní komunikace III. třídy Divoká Šárka, u koupaliště.
- Obnova kanalizační stoky uzavře do 20. prosince Junáckou ulici v úseku Pod Drinopolem až po dům číslo popisné 1788/16.
- Do 15. ledna pokračuje uzavírka jižního ramene Kladenské ulice v úseku Krátký lán – K Lánu.
- Až do 30. ledna počítejte kvůli rekonstrukci kanalizace a obnově vodovodních řadů s uzavírkou Vostrovské ulice v křižovatce s Horoměřickou ulicí.
- Do konce roku se rekonstruují inženýrské sítě – vodovod a kanalizace – v ulici Zbuzanská. Proto tudy neprojedete.
- Do 31. prosince zůstává kvůli demolici objektu uzavřená Diskařská ulice.

NOVÁ PRAVIDLA PRO SPOLUPRÁCI SE SOUKROMÝMI INVESTORY



NA ÚZEMÍ PRAHY 6 SE PŘIPRAVUJÍ DESÍTKY INVESTORSKÝCH PROJEKTŮ. ZATÍMCO NĚKDO PŘEDĚLÁVÁ PŮDU NA OBYTNÝ PROSTOR, JINÍ VYTVÁŘEJÍ ZCELA NOVÉ ČTVRTI.

Samotné přípravě většího developerského projektu zpravidla předchází změna územního plánu z plochy nezastavitelné na zastavitelnou. Po jejím provedení hodnota pozemků několikanásobně roste. Na druhé straně investoři musejí v takové lokalitě na své náklady vybudovat inženýrské sítě, tedy vodovod, kanalizaci, rozvody elektřiny a internetu, dále místní komunikace a parkovací stání. Navíc mají povinnost upravit okolní veřejná prostranství, vysadit zeleň, vybudovat dětská hřiště. Často se podílejí – a to platí nejen pro Prahu 6 – i na stavbě škol a školek, podporují místní infrastrukturu nebo kulturu.

VÍCE LIDÍ = VÍCE ŠKOLEK

„Praha 6 má kvalitní školství, které sem láká lidi z okolí, když se k tomu přidá demografický boom a další děti stěhující se právě do nově sta-

věných bytů, tak kapacitou školek a škol přestává stačit. Řeší se to různými půdními nástavbami a vestavbami, ruší se odborné učebny i školnické byty a mění se na klasické třídy. To však není dlouhodobé řešení zvláště v lokalitách, kde nových bytů přibývá,“ říká statutární místostarosta Jakub Stárek (ODS), který má v gesci územní rozvoj. Proto se Praha 6 vždy snaží domluvit s investory, zda dobrovolně přispějí na stavbu školských zařízení. „Pokud by totiž byla kapacita škol nedostatečná, městská část nemusí dát souhlas se změnou územního plánu, a tedy se stavbou dalších bytů,“ doplňuje místostarosta. Proč platí tato podmínka právě u škol a školek, a nikoli třeba zdravotnických zařízení? Městská část má ze zákona povinnost zajistit pro děti povinnou školní docházku, tedy poslední ročník mateřské a celou základní školu. Je to nezbytné a dané zákonem, na rozdíl třeba od zdravotní a sociální oblasti, veřejného prostoru nebo kultury.

S každým větším investorem proto zástupci radnice proberou jejich projekty, podlažní plochu vydělí průměrnou plochou bytu podle údajů Českého statistického úřadu. Podle tohoto čísla odhadnou, kolik se sem může nastěho-

vat lidí, a protože se ví, kolik je mezi obyvateli v Praze dětí předškolního a školního věku, lze odhadnout, kolik bude potřeba dalších míst ve školkách a školách. I když nebudou všechny chodit do spádového zařízení, přesto Praha 6 žádá investory o pomoc s rozšířením školních kapacit. V Ruzyni tak společnost Finep, stavějící Rezidenci U Šárky, přispěla částkou šest milionů korun na novou školku a finančně se podílela i na úpravě okolí. U velkých projektů, například v rozvojovém území Nová Ruzyně, pak postaví školky sami developeři, a poté je převedou do vlastnictví městské části. Je to pro ně výhodné. Zkušenosti z realitního trhu říkají, že nemovitosti se zajištěnou infrastrukturou, tedy i blízkou školou a školkou, se prodávají lépe a za vyšší ceny, než když jde pouze o byty bez potřebného zázemí.

KOORDINACE V CELÉM HLAVNÍM MĚSTĚ

Podobným způsobem řeší problémy s nedostatečnou kapacitou škol a školek i další městské



Zástupci developerského projektu Šárka Valley podepisují smlouvu o výstavbě školy s vedením městské části Praha 6.

části. Nejen proto se rozhodlo hlavní město, potažmo magistrát vypracovat celopražskou metodiku pro podílnictví developerů v novém území. „Cílem a hlavním důvodem vzniku materiálu není vybírat peníze, nýbrž objektivní formou zajistit férový a přiměřený podíl investora na rozvoji území v těch případech, kdy žádá o nenárokovou změnu územního plánu, jež zvyšuje hodnotu jeho pozemku,“ konstatují v úvodu vedoucí zpracovatelského týmu Filip Foglar a náměstek primátora pro oblast územního rozvoje a územního plánu Petr Hlaváček. Tato metodika by měla být schválena zastupitelstvem hlavního města do konce letošního roku. „Chtěli bychom, aby parametry a propočty z tohoto materiálu převzala i Praha 6, zastupitelé by o tom mohli hlasovat v návaznosti na magistrátní zastupitelstvo buď na prosincovém, nebo pak únorovém zastupitelstvu,“ dodává Jakub Stárek.

Že posouzení zátěže nových bytů na okolí ale není zrovna jednoduchou záležitostí, vysvětluje radní pro strategický rozvoj Eva Smutná (TOP 09): „Zcela jiná situace je u investorů, kteří staví v území, které nevyžaduje změnu územního plánu ani navýšení kapacit. Zde je otázkou, jaký a jak velký stavební záměr vyžaduje od investora spoluúčast, aby se obec nechovala spíše diskriminačně. V hledání správného nastavení pravidel je nutné si uvědomit, že například několik půdních vestaveb může do území vnést větší zátěž například v parkování, než dostavba proluky, která bude mít vlastní podzemní garáže. Stejně tak výstavba jednoho bytového domu o dvaceti garsonkách přinese menší zátěž do spádové oblasti místní mateřské a základní školy než několik viladomů s byty pro rodiny.“ Nastavení správných pravidel a zajištění spravedlivé spoluúčasti by podle ní mělo mít pouze obecnou podobu, kterou bude možno aplikovat na základě místních potřeb a znalosti principů územního plánování při zachování udržitelného rozvoje obce.

PŘÍSPĚVEK PODLE VELIKOSTI

Magistrátní materiál navrhuje výši příspěvků odstupňovat podle velikosti projektů. Zatímco u malých – do 300 metrů čtverečních – doporučuje zvolit symbolickou výši podpory, pro další už stanovuje jasnější pravidla. U větších projektů a změn územního plánu magistrát připravil přesný vzorec, podle kterého se počítá dobrovolný příspěvek. Ten je rozdělen na nižší částku za metr čtvereční u projektů bez změny územního plánu a významně vyšší částku, tam kde investor o změnu územního plánu usiluje. U projektů do 3000 metrů čtverečních, což odpovídá několika bytovým blokům, by měl zůstat příspěvek developera celý na městské části. U těch velkých – s plochou do 30 000 nebo dokonce 300 000 metrů (tomu odpovídá třeba projekt Nové Ruzyně nebo Nový Sedlec) – navrhuje částku dělit mezi městskou částí a magistrát. Praze 6 by tak zůstalo 80, 60 nebo 40 procent, zbytek by dostal magistrát. S tímto principem, ale nesouhlasí Jakub Stárek: „Magistrát dlouhodobě odobývá městské části a přerozdělené výnosy z daní nestačí ani na základní služby, které občané oprávněně očekávají. Peníze od investorů musí potom sloužit k zajištění základních investic, mj. jsou školy, sportoviště a sociální zařízení a dělit se o ně nepovažuji za možné.“

„Že se mají developeri a soukromí investoři podílet na rozvoji městské části a občanské vybavenosti, s tím nelze než souhlasit. Ovšem vázat ho na změnu územního plánu považuju za nesystémové a nepřijde mi jako správné,“ říká architekt Jiří Hušek ze spolku Spolu na Petřinách. Podle něj pak vznikají rozdíly mezi projekty vznikajícími v tzv. stabilizovaných lokalitách se zajištěnou infrastrukturou a těmi, které zaplňují bílá místa na mapě. „Myslím, že by bylo mnohem lepší, aby měla města jako za první republiky zpracované regulační plány s přesným určením, co kde smí být. Takovým rozparcelováním by pozemky značně zhodnotila, ty na stavbu nemovitostí prodala draž a onen dobrovolný příspěvek zís-

kala přímo v ceně. To bych považoval za správný a zodpovědný způsob,“ konstatuje Jiří Hušek.

KDY PLATIT A KOLIK

S příspěvkem na budování veřejné infrastruktury souhlasí i developeri. Problémem však zatím zůstávají tarify i pravidlo, zda odvedou část peněz do městských pokladen ještě před změnou územního plánu. Výše příspěvků se v současnosti pohybují zhruba od 500 až do 3000 korun za metr čtvereční, většinou jsou uprostřed tohoto pásma. Nová metodika však pracuje s částkami 3 až 4,5krát vyššími. „Dokud nebude materiál schválen, nemáme k němu co říct.“ „Nebudeme se k tomu vyjadřovat,“ nechtěly návrh komentovat dvě developerské firmy působící na území městské části Praha 6, které redakce oslovila. Podle veřejného vyhlášení ředitele Asociace developerů Tomáše Kadeřábka se ovšem součet všech těchto „povinností“, „dobrovolných příspěvků“ či „smluvních závazků“ projevuje do cen bytů, a to několika procenty, což při současných cenách nemovitostí dělá desetitisíce a výjimečně i statisíce korun.

Že by mohlo dojít k jejich dalšímu zdražení, má obavy i Eva Smutná: „U velkých rozvojových, dnes již především transformačních území, je základním požadavkem na investory vytvoření plnohodnotného městského prostředí, včetně vybudování infrastruktury, veřejných prostranství, ploch zeleně a vyhrazení odpovídajících ploch pro veřejné vybavení, které budou následně převedeny do majetku města. Velký otázník v těchto územích však vidím nad povinnostmi investora vystavět i samotné budovy pro občanskou vybavenost, především základní školy, které by měly být v majetku obce či města. Tato povinnost investora se může již odrazit v neúměrných cenách bytů pro občany.“

ODPOVĚDNOST K ŽIVOTNÍMU PROSTŘEDÍ

Každý nový bytový dům musí mít dle předpisů kolem sebe určité procento zelené plochy. Je však důležité, o jakou zezeň jde. Tisíce metrů čtverečních nových trávníků, které jsou velmi náročné na péči, kterou bude muset zajišťovat městská část, a bez dostatku vody uschnou, určitě nejsou vhodnou volbou. „Myslím, že je v zájmu všech udržet Prahu 6 jako nejzelenější a nejpřívětivější místo k životu. Vzhledem k měnícímu se klimatu je potřeba, aby se k takzvaným zeleným principům ve výstavbě začali hlásit i tuzemští investoři. Jsem moc rád, že se o tom s nimi vede diskuse. A budu ještě raději, když se je podaří co nejvíce zavázat právě i v environmentální oblasti. A není to jen o dešťové vodě nebo zelené stěně, možností je mnohem více,“ dodává starosta Ondřej Kolář (TOP 09).



Jaká je a jaká by měla být spolupráce městské části s investory?

**JAKUB STÁREK/ODS**

K investorům, podobně jako ke komukoliv jinému, je třeba přistoupit systémove a stanovit jednoznačná, transparentní pravidla pro spolupráci. Když jsme před dvěma lety přišli na radnici,

nastavili jsme pravidla takto: místo abychom se ptali „jak byste chtěli přispět k rozvoji Prahy 6“, dali jsme jasné priority a mantinely. Ty se odvíjejí primárně od zajištění kapacit ve školství, které každý nový investorský záměr zatíží. Naše školy a školky už toho moc navíc neunesou. Proto nyní pro všechny developerské záměry vypočítáváme dobrovolný finanční příspěvek a jeho výše závisí na tom, jak moc každý nový projekt kapacitu škol zatíží. Díky úspěšnému vyjednávání se jen za uplynulý rok a půl investoři smluvně zavázali Praze 6 věnovat pro potřeby školství téměř 100 milionů korun! Pravidla pro spolupráci chceme také nastavit u změn územního plánu, i při vlastní výstavbě (územních záměrech). Magistrát připravuje novou metodiku a my jsme u jejího zrodu. V rychlém sledu po jejím přijetí v zastupitelstvu hlavního města ji přijmeme i u nás. Metodiku opět chceme postavit na podporu školství, ale ani doprava, sociální oblast, životní prostředí či kultura nesmí zůstat stranou.

**MARTIN POLÁCH/ANO**

Praha 6 je aktivní v komunikaci s investory, uvědomuje si svoje klíčové postavení při projednávání a povolování nových záměrů, a u některých velkých záměrů také již dokázala přinutit investory k nutným investicím do infrastruktury ať již školské, nebo technické. Nicméně v porovnání s některými jinými městskými částmi jsme pozadu. Chybí totiž jasná, transparentní metodika, která by byla pevně dopředu daná. S finančním paušálem za m² nového bytu dnes počítá každý developer. Takto získaný fond pak musí být transparentně využit právě na budování příslušné infrastruktury. U větších záměrů a rozvojových lokalit je nutné potřeby území najít a mnohdy vyčlenit přímo z pozemků developera. V takových případech je nejlepší uzavřít plánovací smlouvu na konkrétní investici v území, která je následně předána do vlastnictví Prahy 6. Tato jasná a transparentní pravidla pro investory zatím Praze 6 chybí...

**JANA KABELOVÁ/PIRÁTI**

Po roce 1989 převzali otežbu výstavby bytových i nebytových objektů soukromí developeři. Jejich investice si vyžadují doplnění infrastruktury a navyšování kapacit veřejné vybavenosti.

Tyto náklady nemohou platit pouze samospráva, zatímco developeři za své projekty inkasují zisky. O principu spolupodílení není sporu. Problém je ve stanovení částky, se kterou má developer přispět na stavby, bez kterých by jeho projekt nefungoval nebo by nebyl uživatelsky příjemný. Typickým příkladem je doplnění kapacit ZŠ a MŠ v blízkém okolí. Složitou problematiku stanovení podílu developera komplikují tři aspekty. Jejich požadavky na změny územního plánu, neexistence plánů regulačních a posouzení dopadu na širší území. Dokud samospráva nebudou disponovat regulačními plány a studiemi, ze kterých lze vyčíst přesněji zátěž zájmového území a zvážit její únosnost, tak nepostupují s péčí správného hospodáře. Tato nedostatečnost se týká i metodiky kontribuce, vznikající na magistrátní půdě v gesci náměstka Hlaváčka (za TOP 09).

**PAVEL WEBER/ZELENÍ**

Ke kvalitnímu bydlení nestačí jenom byty, ale spousta dalších věcí – školy a školky, ordinace pro lékaře, hřiště a parky. Zatímco ovšem bytová výstavba je pro investory zisková, vybudování veřejné vybavenosti běžně leží na bedrech veřejných rozpočtů. A to je špatně. Zelení proto dlouhodobě podporují věc, která je zcela běžná kdekoli na západ od nás – smlouvy s developery ohledně investic do veřejné infrastruktury či ohledně převedení části bytového fondu do obecního vlastnictví. Klíčové přitom je, aby jednání o těchto investicích mělo férová, transparentní a předvídatelná pravidla – jediné tak je možné zamezit podezření z jakéhokoli tajnůstkářství, dohod v zákulisí a zároveň i stavitelé ví, s čím mají počítat. Plánovaná zástavba zároveň musí být přínosem i pro své okolí. Radnice by proto měla po investorech vždy požadovat pečlivé projednání stavby s občany, a to hned na počátku plánování, ne až na jeho konci. Jedině tak pomůžeme rozvoji živého města pro všechny.

**ONDŘEJ DUŠEK/TOP 09**

Nová výstavba s sebou vždy nese potřebu rozsáhlých investic do infrastruktury, občanské vybavenosti či veřejného prostoru. V současnosti se nejedná jen o nové školky či rozšíření parkových

ploch, ale také o instalaci nabíjecích stanic pro elektromobily, rozmístění vodních prvků a další opatření s cílem přizpůsobit město moderní době a změnám klimatu. Jedině tímto způsobem je možné zajistit udržitelný rozvoj města a vysokou kvalitu života jeho obyvatel. Je nepochybně férové a v zájmu obyvatel, aby se na souvisejících nákladech přiměřeným způsobem podíleli i soukromí investoři. Jakákoliv spolupráce mezi nimi a městem, má-li být skutečně efektivní, nicméně vyžaduje jasně definovaná pravidla. Na úrovni hlavního města Prahy taková pravidla na popud TOP 09 již vznikají. V Praze 6 v souladu se stavem klimatického ohrožení, který naše zastupitelstvo vyhlásilo v loňském roce, připravujeme konkrétní požadavky a doporučení pro developery týkající se investic v oblasti ochrany životního prostředí.

**JAN LACINA/STAN**

Překvapilo mě, že hlavní město Praha nemá za ta léta letoucí manuál, jak budovat veřejnou infrastrukturu tam, kde soukromí developeři v rozvojových územích budují mohutnou bytovou výstavbu. Cením si proto iniciativy kolegy Stárka, který přišel se srozumitelným návrhem. Developer věnuje pozemek a hlavní město se podělí o výstavbu škol, sociálních či kulturních zařízení pro budoucí kvalitní život v místě s městskou částí v poměru 50 : 50. A městská část se může podílet půl na půl o svou polovinu investičních nákladů právě s developerem, takže na ni optimálně vyjde čtvrtina celkových výdajů. Má to proporcí a dává mi to smysl: Každý nový občan, který se do nového bytu nastěhuje a zřídí si tam trvalý pobyt, je totiž zároveň díky „rozpočtovému určení daní“ finančním přínosem jak pro hlavní město Prahu, tak pro městskou část. Město přesto musí tlačit developera ke sdílení zodpovědnosti. Jsem zvědavý, zda se náš návrh nakonec prosadí v celé Praze. Předpokládám, že ano, protože šestka je, jak známo, v řadě věcí po každé o krok napřed. A Praha v téhle věci jasná pravidla nutně potřebuje.

Nová odběrová místa v Praze 6

NA VÍTĚZNÉM NÁMĚSTÍ U KŘIŽOVATKY ULIC ŠOLÍNOVA A TECHNICKÁ JE V PROVOZU NOVÉ ODBĚROVÉ MÍSTO PRO ODBĚR VZORKŮ PŘI PODEZŘENÍ NA NÁKAZU COVID-19.

Je otevřené od neděle do čtvrtka, vždy od 8 do 18 hodin. Druhé odběrové místo v režimu drive-in je otevřeno vždy od středy do neděle od 8 do 18 hodin ve Vokovicích v místě parkoviště u vodní nádrže Džbán v ulici Nad Lávkou. Obě nová místa fungují na základě rezervačního systému. K odběru je nutná rezervace přes link <https://www.reservio.cz/b/ghc-kul> na konkrétní den a čas. Místa jsou určena jak pro osoby s e-žádankou (od praktického lékaře nebo z hygieny), tak i pro samoplátce. Výsledek PCR testu obdrží testované osoby do 24 hodin od odebrání

vzorku formou SMS zprávy. Pro dotazy k odběrovým místům GHC Genetics je možné kontaktovat covid linku 739 500 500, která je v provozu denně od 6 do 24 hodin, popřípadě je možné se obrátit na email covid@ghc.cz.

Kde se testovat?

Webové stránky covid.praha.eu nabízí přehled o nejbližších volných termínech testování na covid-19 na území Prahy. Web je propojen s rezervačními systémy jednotlivých odběrových míst. Je určen pro všechny zájemce o testování se žádankou i pro samoplátce, kteří si na něm mohou ověřit průměrnou čekací dobu na testování u vybraných odběrových míst.



Doučování zdarma

VŠCHT Praha nabízí s ohledem na epidemiologickou situaci a s ní související omezení na středních školách pomoc studentům i jejich učitelům.

Pro maturanty z chemie, matematiky a biologie jsou připraveny on-line konzultace k maturitě zdarma. Pro studenty, kteří mají naopak s výše uvedenými předměty problémy, je k dispozici doučování zdarma. Pomoc organizuje a zajišťuje univerzita, samotné doučování bude v gesci 40 vybraných studentů bakalářského, magisterského i doktorského studia. Zájemci se mohou registrovat na stránce <https://www.vscht.cz/hmch/konzultace-pro-zaky-ss>, po odeslání žádosti je budou do 48 hodin kontaktovat zástupci VŠCHT a dohodnou se na platformě konzultace/doučování a dalších podrobnostech. Nabídka platí do vyčerpání kapacit doučujících.

Úprava úředních hodin

Dle nařízení vlády se stanovují úřední hodiny úřadu městské části Praha 6 pro veřejnost následovně:

PONDĚLÍ 8 až 13 hodin
STŘEDA 12 až 17 hodin

Detašované pracoviště v ul. Dr. Z. Wintra/Uralská s výkonem agendy zón placeného stání + přestupků je rovněž otevřeno:

PONDĚLÍ 8 až 13 hodin
STŘEDA 12 až 17 hodin

Prodloužení parkovacího oprávnění a nově od 20. září i zřízení nového parkovacího oprávnění lze řešit online prostřednictvím

Propadlé řidičáky platí

Ministerstvo dopravy společně s ministerstvem vnitra rozhodlo o tom, že propadlé řidičské průkazy v rámci nouzového stavu budou považovány za platné. Lidé s propadlým průkazem tak budou moci dále řídit svá vozidla a na doklad se bude hledět po dobu nouzového stavu jako na platný. Zároveň ministerstva řeší s Evropskou komisí, aby opatření bylo možné prodloužit do 31. 3. 2021.

Mohli byste pomoci?

- Domov pro seniory E. Purkyňové hledá dobrovolníky, kteří by momentálně zastali doprovod seniorů při vycházkách na zahradu, pro povídání si po telefonu nebo i skypu. Anebo byli ochotní za přísných hygienických podmínek číst klientům na pokojích. Zájemci mohou psát na e-mail info@dsepurkybove.cz, kde se také dozví další podmínky a podrobnosti.
- Domov Karla Boromejského v Řepích hledá dobrovolníky, eventuelně pomocníky na DPP, kteří by tady pomohli s úklidovými pracemi. Podmínkou je potvrzení o negativním testu na covid-19. Máte-li zájem, kontaktujte sestru Konsolátu Frýdeckou na e-mailu konsolata@domovrepy.cz.

www.parkujvklidu.cz, bez nutnosti osobní návštěvy na detašovaném pracovišti.

Informační kanceláře (Bělohorská, Delta, Sneo, Sedlec):

ZAVŘENO

V rámci pravidel provozu stanovených nouzovým stavem je nařízeno omezení osobního kontaktu na nezbytně nutnou úroveň. Prosíme proto občany o upřednostňování písemného, elektronického či telefonického kontaktu. Bližší kontaktní údaje naleznete na www.praha6.cz, k dispozici je vám i **bezplatná informační linka 800 800 001**.

Další rozšíření zón placeného stání

K DALŠÍMU ROZŠÍŘENÍ ZÓN PLACENÉHO STÁNÍ DOJDE OD LISTOPADU V REZIDENČNÍCH LOKALITÁCH HANSPAULKA A OŘECHOVKA.

Zbytek doposud neregulované Hanspaulky čeká zavedení nového režimu od 2. listopadu a dotkne se necelé tisícovky parkovacích stání. Na Ořechovce začnou zóny platit od 23. listopadu, bude se v nich nacházet zhruba 850 parkovacích míst. Důvodem jejich zavedení v těchto lokalitách je horší situace po regulaci parkování v ostatních částech města, odkud se řidiči přesouvali sem a do dalších nezaplatněných lokalit. Praha 6 tak vyslyšela požadavky rezidentů, aby se situace s parkováním zlepšila. „Analýza dopravy v klidu ukázala, že řada přespolních hledala bezplatné parkování právě tady, čímž významně omezovala parkovací kapacitu pro místní obyvatele. Důvod je jednoduchý, obě tyto převážně vilové čtvrti mají velmi kvalitní dostupnost centra města prostřednictvím MHD,“ vysvětluje důvody zavedení zón místostarosta pro oblast dopravy Jiří Lála (ODS).

Když zóny, tak i parkoviště

S rozšířením zón souhlasí i opoziční strany. „Je ale škoda, že si radnice nenašla čas, aby plán

podrobně probrala s občany. Místní obyvatelé jsou totiž rozčarování, protože nechápu důvody, proč někde může být parkování vyznačeno, a jinde naopak ne,“ říká Lukáš Novák, člen dopravní komise za Stranu zelených. Zastupitel za ANO Martin Polách zase připomíná, že paralelně se zavedením zón se měla budovat P+R parkoviště. „A zde bohužel žádný posun nevidím. Peníze z výběru za placené zóny měly být použity na řešení dalších forem parkování na šestce – kde jsou ty peníze, případně ty projekty?“ ptá se bývalý místostarosta.

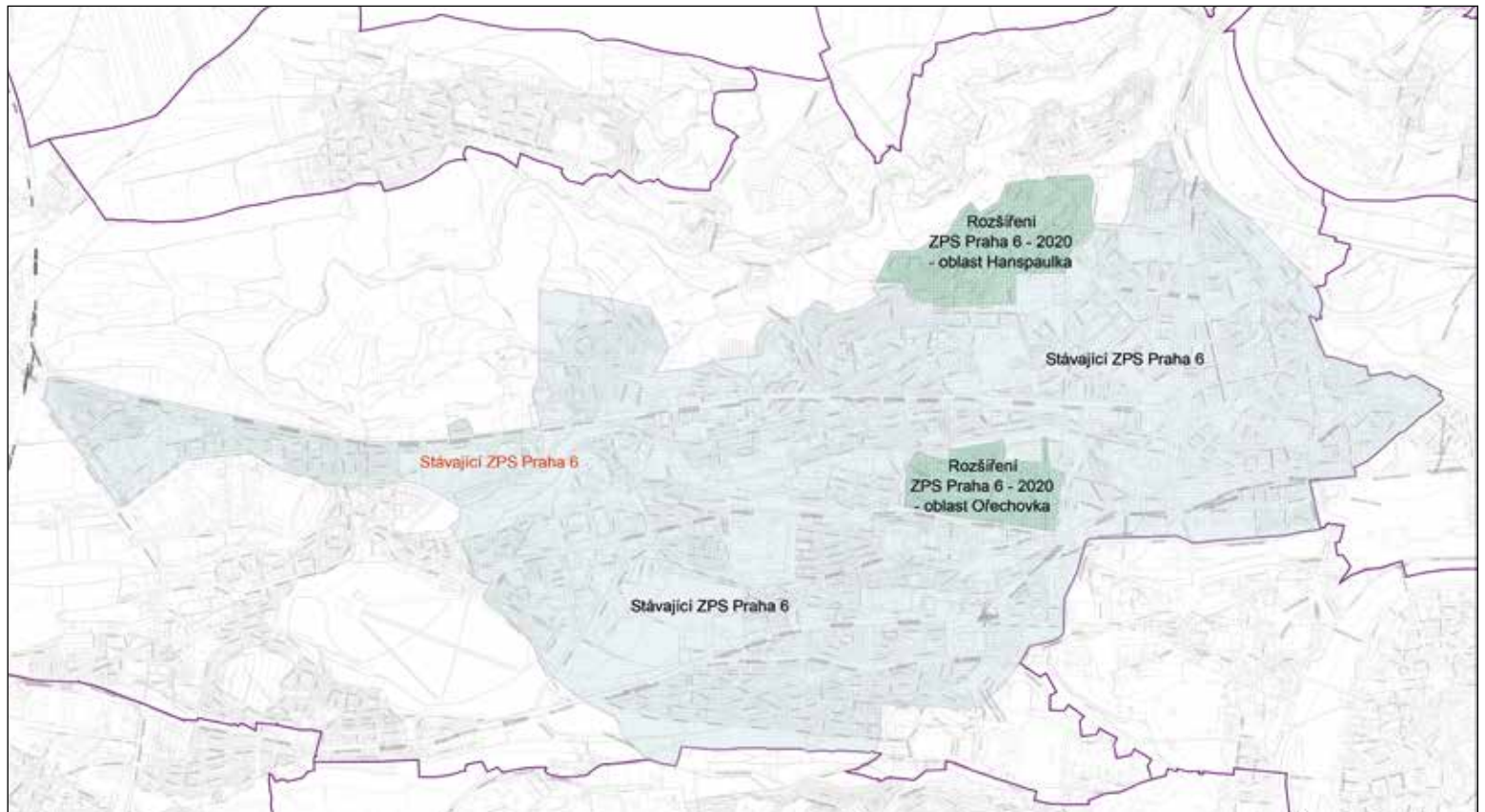
Peníze se vracejí zpět do dopravy

Ze zón placeného stání obdržela Praha 6 za roky 2016 až 2019 skoro 88,5 milionu korun. V prvním roce to bylo pouze sedm milionů, v dalších třech se částka pohybuje kolem 24 milionů. „Finanční prostředky obdrží městská část vždy na základě vyúčtování s hlavním městem a následně se podíl ze zisku řadí do kapitoly hospodářské činnosti. Tyto peníze tedy nejsou přímo příjmem rozpočtu. Tam se převádějí až na základě schváleného rozpočtu na další rok,“ vysvětluje místostarosta pro ekonomiku Jaromír Vaculík (TOP 09). Odtud se peníze vracejí zpět především do dopravy nebo na péči o zeleň. Dlouhodobým cílem městské části je rozšířit zóny parkovacího stání na celém území Prahy 6.



VYŘÍDTE SI PARKOVACÍ OPRÁVNĚNÍ Z DOMOVA

Nové parkovací oprávnění pro zóny placeného stání, stejně tak jeho prodloužení, lze vyřídit bezpečně z domova. Prostřednictvím takzvaných osobních stránek uživatele, pak můžete spravovat svoje parkovací oprávnění od počítače.



Geoportál Prahy 6

PO PŮLROČNÍCH PŘÍPRAVÁCH FUNGUJE OD 1. ŘÍJNA NA ADRESE GIS. PRAHA6.CZ INTERAKTIVNÍ GEOPORTÁL PRAHY 6.

Kde si můžete vyzvednout radniční noviny Šestka? Kam si dojet do restaurace k okénku pro oběd? Kde jsou v současnosti uzavřené ulice pro osobní automobily? Tyto informace už není nutné dlouho hledat přes různé internetové stránky, pohromadě je najdete na adrese gis.praha6.cz.

„Do map zobrazujeme informace, jichž je Praha 6 správcem. Lidé zde najdou uzavírky komunikací, umístění chytrých toalet, máme tam vrstvu s aktuálními informacemi z radnice nebo

– až bude opět povoleno jejich konání – s kulturními a sportovními akcemi ve vašem okolí,“ vysvětluje zastupitel a autor geoportálu Vladimír Šuvarina (ODS) a dodává, že se radnice snaží nedublovat mapy zveřejněné jinými institucemi a úřady, například Institutem plánování a rozvoje hlavního města Prahy.

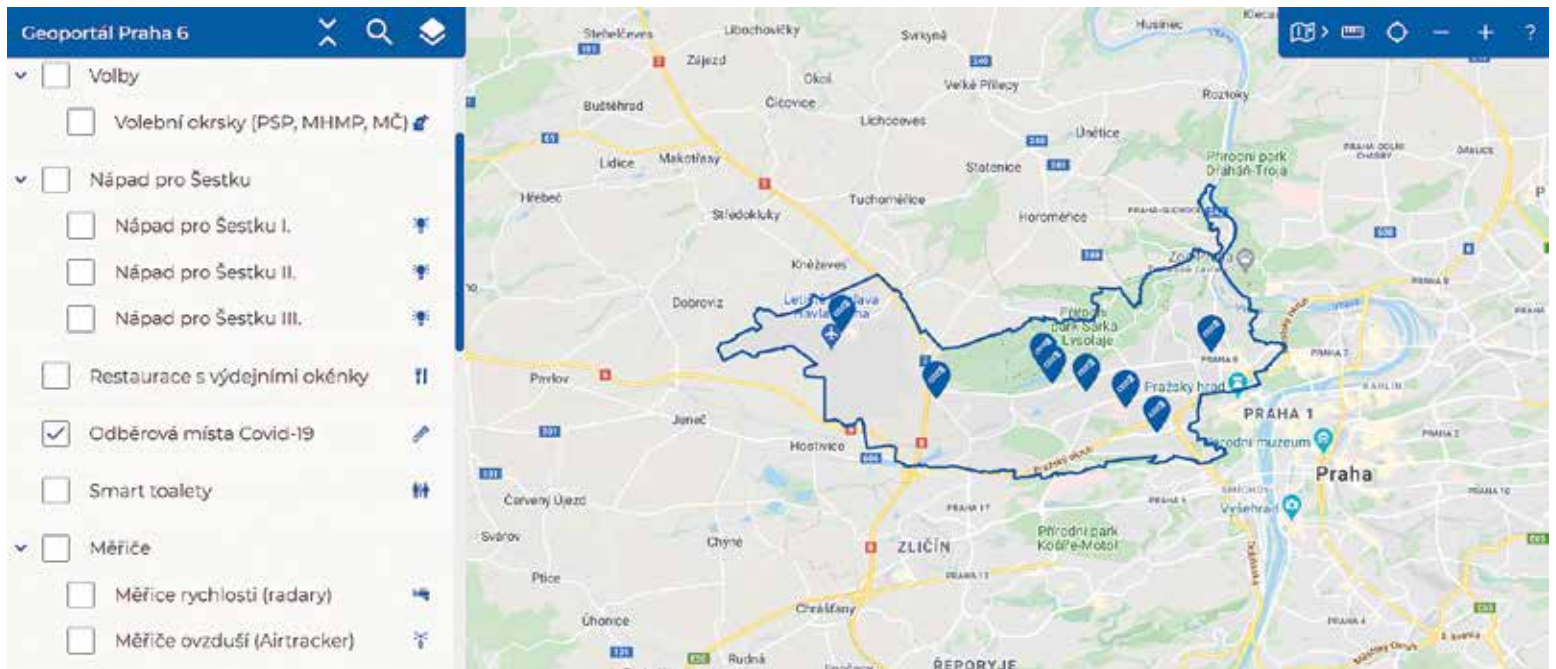
„Na komunální úrovni každého primárně zajišťuje jeho okolí a geografický výpis je snadným způsobem, jak si udržet přehled o událostech týkajících se konkrétní oblasti. Jsem rád, že zejména na poli digitalizace máme shodu napříč koalicí a opozicí a společně posouváme dál témata, která dlouho ležela ladem,“ říká zastupitel za Piráty Miloš Vlach.

Aktuality nejen koronavirové

Geoportál může poměrně rychle reagovat na aktuální situaci a dění ve společnosti, a tak

jsou na mapách k nalezení také odběrová místa covid-19 nebo třeba seznam restaurací, které fungují i v této době ve formě výdejových okének. „Přidáním této vrstvy flexibilně reagujeme na aktuální situaci. Jednak chceme podpořit místní podnikatele, kteří se snaží v mezích vládních nařízení dále poskytovat svoje služby. Jednak věříme, že jde v současné složité době o velké ulehčení pro řadu lidí, neboť stále mohou využívat gastroslužby a snadno se dozvědí, kam v nejbližším okolí případně zajít nebo odkud si objednat dovoz jídla,“ říká statutární místostarosta Prahy 6 Jakub Stárek (ODS), jenž zodpovídá za smart city a informační technologie.

Vrstvy v geoportálu Prahy 6 se budou neustále aktualizovat. Proto máte-li nápady a podněty, co by zde mohlo nebo mělo být zaznamenáno, pošlete je na e-mail gis@praha6.cz.

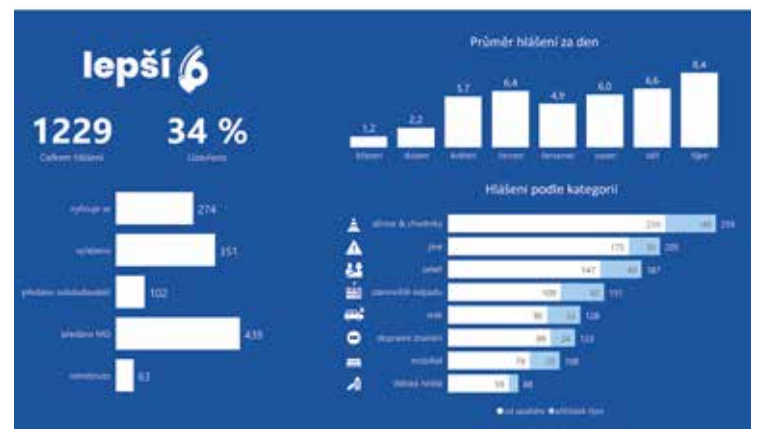


Zájem o aplikaci Lepší 6 roste

ZATÍMCO BĚHEM PRVNÍHO MĚSÍCE FUNGOVÁNÍ PŘIŠLO PŘES APLIKACI LEPŠÍ 6 V PRŮMĚRU JEDNO OZNÁMENÍ DENNĚ, V ŘÍJNU UŽ TO BYLO OSMKRÁT VÍCE.

Aplikace Lepší 6 letos nahradila MMS službu, prostřednictvím které mohli lidé upozorňovat na nepořádek v ulicích, zničené chodníky, poškozenou zeď a další chyby a závady ve veřejném prostoru. Aplikace nejenže dovoluje posílat zprávy a hlášení přímo z telefonu, ale také dává radnici příležitost komunikovat přímo s občany pomocí takzvaných push notifikací. U podaného oznámení se tedy objeví odpověď z radnice, jak a zda se problém řeší. Mezi nejčastějšími podněty, které občané posílají, jsou rozbité chodníky a výtluky v silnicích, dále upozorňují na černé skládky nebo vraky v ulicích. Ohlas a úspěch aplikace vítá i radnice. „Zájem o Lepší 6 nás příjemně překvapil, proto také usilujeme, aby všechny nahlášené problémy byly vyřeše-

né,“ říká místostarosta Jakub Stárek (ODS), který má v gesci územní rozvoj. Ze všech podaných podnětů jich byla více než třetina vyřešena, pouze pět procent radnice vyhodnotila jako neoprávněné a zamítla je.



Jak bude vypadat péče o zeleň v dalších čtyřech letech?

PRAHA 6 JE HODNOCENA JAKO JEDNA Z NEJUKLIZENĚJŠÍCH, NEJUDRŽOVANĚJŠÍCH A NEJZELENĚJŠÍCH MĚSTSKÝCH ČÁSTÍ NA ÚZEMÍ HLAVNÍHO MĚSTA. TAKÉ PROTO SE ROZHODLA PŘI VYPISOVÁNÍ NOVÉHO VÝBĚROVÉHO ŘÍZENÍ NA TYTO PRÁCE ZVOLIT VELMI PODOBNÝ SYSTÉM, JAKÝ FUNGOVAL DOPOSUD.

Smlouva s konsorciem firem, které se o zeleň a úklid městské části starají nyní, končí v dubnu roku 2021. Radnice proto vypisuje soutěž na nového dodavatele těchto prací. Vychází ze současného modelu, tedy že péči o zeleň a úklid bude na celém území Prahy 6 vykonávat jeden dodavatel – firma, popřípadě konsorcium firem a jemu podřízený subdodavatelé vybraní na konkrétní úkony. Celková hodnota zakázky na úklid a zeleň na celém území Prahy 6 se v průběhu čtyř let může vyšplhat skoro k půlmiliardě korun.

Oproti minulosti však bude ve smlouvě ošetřeno několik zásadních změn – rozdělit je lze do dvou skupin. První povede k tomu, že hlavně péče o zeleň bude více odpovídat tomu, co je skutečně potřeba, a bude záviset na klimatických podmínkách, konkrétní situaci v daném místě a požadavcích radnice. Druhá skupina změn mění pravidla pro výběrové řízení tak, aby se mohly zapojit i menší a specializované firmy. „Kvůli nutným úsporám jsme už v minulosti museli redukovat počet úklidů a vzhledem k novému přístupu k péči o trávníky se snížil i počet sečí. I tak se daří držet Prahu 6 uklizenou, i když přiznávám, že občas hodně skřípu zuby. Spoustu energie například věnujeme odpadovému hospodářství, a hlavně svozům tříděného odpadu. Byť má Praha 6 skutečně hodně stanovišť s barevnými kontejnery a byť se tyto kontejnery vyváží opravdu často, i v neděli, vidíme všichni, jaký je kolem nich svinčík,“ říká starosta Ondřej Kolář (TOP 09), který má životní prostředí v gesci. Navíc hlavní město Praha plánuje některá vybraná stanoviště na tříděný odpad rušit, což rozhodně k většímu pořádku v Praze nepomůže.

Změna v seči trávy

Nejen nepořádek kolem barevných kontejnerů, ale také sečení trávy vyvolává spoustu připomínek, námětů a stížností občanů. Proto koncepce péče o zeleň v Praze 6, kterou projednala komise životního prostředí a bude podkladem pro zadávací dokumentaci veřejné zakázky, zavádí v péči o travnaté plochy několik změn. Především – sít se bude pouze na výzvu zadavatele, tedy městské části. Nemělo by se tak stávat, že

určité místo nebylo sečeno tři měsíce a pak sem firma přijede kosit dvakrát po dvou týdnech. Koncepce také rozlišuje čtyři kategorie seče trávy, a to s ohledem na klimatickou změnu, frekvenci používání místa a lokalitu.

- Náměstí a prostory mezi domy, školami a veřejnými budovami se budou sít nejčastěji, aby se zde tráva udržovala do výšky osm centimetrů.
- Místa v okrajových částech, která nejsou tolik navštěvovaná, nacházejí se daleko od zástavby, ve svazích, kolem komunikací nebo jde o doplňkovou zeleň, by se měla kosit jen dvakrát ročně, a na výšku 20 centimetrů.
- K nevyužívaným plochám zcela na okraji města, například kolem Šárky, se bude přistupovat podobným způsobem jako na venkově. Pokud bude sucho a tráva neporooste jako loni, sít se nebude.

A když naopak poroste hodně jako letos, pokosí se, usuší na seno a to se dál zpracuje.

Květinové louky

Čtvrtá a speciální kategorie byla vytvořena pro péči o květinové louky. Ty se stanou prioritou Prahy 6. Jejich plochy by se v následujících čtyřech letech měly rozšířit až na tři tisíce metrů čtverečních. Zřejmě se objeví i v některých místech a pásech, kde se nyní nacházejí trvalkové

záhony. Vypadají také krásně, péče o ně je však jednodušší. Sečou se jen dvakrát ročně, v červenci a říjnu. Protože péče o květinaté louky je jiná než o klasický trávník, je tato část vyjmuta z celkové zakázky. Firma na tuto práci se bude soutěžit jako samostatná veřejná zakázka. Cílem je najít klidně i menšího dodavatele, ovšem specialistu s odbornými znalostmi na údržbu květinatých luk.

Podobně radnice bude hledat dodavatele – specialisty na údržbu a výsadbu květin. Uvažuje se, že by se také vyčlenily a extra péči dostaly kaštany, kterých je v Praze 6 hodně a vzhledem k jejich častému napadení klíněnkou jírovcovou potřebují zvláštní zacházení. Anebo celkově všechny stromy.

„Společně s kolegyněmi, zastupitelkami Martinou Kaňákovou a Dominikou Klepkovou jsme se domluvili, a jsem rád, že tento nápad našel pozitivní odezvu i u našich koaličních partnerů, že budeme věnovat maximální úsilí péči o stromy. I proto je například v zadávacích podmínkách veřejné zakázky požadavek na to, aby soutěžitelé měli ve svém týmu vystudovaného arboristu,“ říká starosta Kolář.

Nová smlouva dovoluje kdykoli a bez jakýchkoli sankcí během čtyř let jejího trvání jakoukoli část prací vyčlenit a firmu na ně vysoutěžit zvlášť. Počítá se také s tím, že ze smlouvy budou



▲ Po loňské výsadbě levandulí ve středovém pásu ulice Patočkova, nechala Praha 6 nově osadit dva úseky středového pásu při ulici Československé armády a při vjezdu na Vítězná náměstí. Celkem jde o 508 metrů čtverečních, na které se použilo cca 1300 sazenic. Tyto byliny skvěle snášejí plné slunce, sušší stanoviště i vyšší teploty při vozovce.



vyčleněné péče o velké zelené plochy, jako je třeba Ladronka, správa dětských hřišť a sportovišť, odstraňování graffiti a dodávka košů a sáčků na psí exkrementy. Některé práce by mohlo provádět SNEO, společnost patřící Praze 6.

Pro lepší koordinaci

Opoziční stany na zastupitelstvu prosazovaly, aby se péče o zeleň a úklid nezadávala jedné firmě, ale naopak aby se městská část rozdělila na několik okrsků a firma by se starala o každý z nich komplexně. „Navrhli jsme proto rozdělení zakázky do alespoň tří logických celků a soutěžit je samostatně. To pak dá šanci většímu počtu zájemců a vznikne tím tolik žádoucí zdravé konkurenční prostředí. Chceme také stanovit povinnost uvádět i použití subdodavatelů na některé činnosti,“ říká Eva Tichá, zastupitelka za Piráty. Radnice má však své důvody, proč se držet současné – už léty prověřené praxe.

Co všechno musí nově vybraná firma či konsorcium firem například zajistit?

- pětkrát týdně úklid chodníků
- sečení podle přání radnice a čtyř kategorií s ohledem na klimatické změny
- výsadbu stromů a dalších dřevin, zajištění celkové péče o dřeviny
- zalévání, v jehož rámci dojde i k instalaci 380 vodních vaků ke stromům
- úklid miskroskládek
- regeneraci travníkových porostů
- zimní údržbu chodníků a jejich úklid po zimě
- rozvoz a instalaci nádob na posypy, odstranění posypového materiálu po zimě

Podmínky pro menší firmy

Radnice doufá, že výběrovému řízení na dodavatele těchto služeb bude přát i současná

situace, kdy firmy zasažené krizí se budou snažit získat zakázku. A tedy že se nestane, aby se přihlásila pouze jedna či tři, jak tomu bylo v minulosti. Ve výběrovém řízení se také snížily požadavky a kritéria tak, aby se mohly účastnit i menší firmy. Mezi podmínkami sice zůstává, že musejí mít alespoň roční zkušenost s péčí o venkovní zeleň a veřejná prostranství, ovšem nikoli v rozsahu čtyřicet, ale jen dvacet milionů korun. U úklidových prací objem klesl z třiceti na patnáct milionů korun.

„Porovnání s jinými městskými částmi jednoznačně ukazuje, že péče o zeleň v Praze 6 nevyniká kvalitou, bohužel ovšem nechvalně vyniká cenou. Ze srovnání s jednotkovými cenami v jiných městských částech totiž vychází, že Praha 6 trátí jen na údržbě zeleně 10 až 20 milionů korun ročně. Všichni námi oslovení experti se shodli na tom, že soutěžení jedné bezmála půlmiliardové zakázky jako celek nepovede k žádoucímu výsledku,“ říká opoziční zastupitel za Zelené a předseda kontrolního výboru Petr Píša.

Starosta Ondřej Kolář s tím ovšem zásadně nesouhlasí. „Po důkladné konzultaci s odborem dopravy a životního prostředí jsme se rozhodli, že místo dělení Prahy 6 na menší území rozdělíme jednotlivé činnosti, které se vysoutěží samostatně. Soutěžíme tak jednu velkou zakázku na úklid a údržbu zeleně, ty spolu funkčně souvisí, a samostatně soutěžíme několik dalších činností – typicky například sázení květin a následnou péči o záhony. Jsme toho názoru, že právě tak zpřístupníme tyto činnosti menším dodavatelům.“ Podle starosty rozhodně není zakázka napsána pro jednu jedinou firmu. „Sám vím minimálně o pěti společnostech, které v Praze působí a všechna námi popsaná kritéria

splňují. Navíc jsme zakázku podrobili takzvané předběžné tržní konzultaci, kdy byly devatenácti společností rozeslány podmínky soutěže s výzvou o sdělení, zda jsou schopny tento objem a druh činností Praze 6 dodávat. Stejně tak se pozastavuji nad argumentací opozice, že rozdělením Prahy 6 na menší území bychom zakázku, respektive zakázky ‚zatraktivnili‘ pro menší firmy.“

Podle pravidel cirkulární ekonomiky

Ačkoli zakázka na péči o veřejnou zeleň vychází ze zkušeností minulých let, bude v jedné věci výjimečná. „Půjde o první obecnou veřejnou zakázku v České republice v tak vysoké finanční hodnotě, která bude zadána podle principů takzvané cirkulární ekonomiky. Zjednodušeně řečeno bude zakázka na úklid a zeleň řešena s poukazem na udržitelný rozvoj a odpovědnost k životnímu prostředí. Praha 6 je v tomto opět mezi prvními, z čehož mám jako předsedkyně Komise životního prostředí upřímnou radost,“ vysvětluje Martina Kaňáková (TOP 09). Předpokládá se, že časem by takovým posouzením měly projít všechny veřejné zakázky.

A co od takového posouzení čekat? V předložené dokumentaci se budou odborníci snažit najít místa, kde by se dalo pracovat s cirkulární ekonomikou. Elementární příklad je využití posečené trávy. Ty byla nyní určena k likvidaci, za což bylo platit. Ale po doporučení tohoto institutu lze například část trávy použít třeba k zamulčování čerstvě vysazených dřevin. Nejenže se tak nebude platit za její likvidaci, ale tráva bude u stromů a keřů působit jako hnojivo, které se nebude muset kupovat, zabrání odpařování vody, a tedy i nutnosti častého zalévání, což zase ušetří další nemalé peníze.



Proč je o waldorfské vzdělávání takový zájem?

WALDORFSKÉ ŠKOLSTVÍ LETOS OSLAVUJE DVACET LET SVÉHO PŮSOBNÍ V PRAZE 6. POČET ZÁJEMCŮ O TENTO ZPŮSOB VZDĚLÁVÁNÍ NĚKOLIKANÁSOBNĚ PŘESAHUJE KAPACITU, KTEROU WALDORFSKÁ ŠKOLA PŘI ZŠ DĚDINA NABÍZÍ.

Devět waldorfských tříd na Dědině dnes navštěvuje 227 žáků. „Každý rok škola přijímá 25 až 28 nových žáků. Počet uchazečů je vždy vyšší než naše kapacita. Pamatuji si dokonce i trojnásobný počet zájemců,“ říká Mojmír Dunděra, ředitel ZŠ Dědina.

Vyšší kapacita jako dárek

Co by si waldorfské vzdělávání na šestce přálo ke svému výročí? Možnost dalšího rozvoje. Aktuálně proto hledá za podpory zřizovatele nové prostory, aby se mohly otevřít dva proudy, tedy dvakrát devět tříd. A dokonce i lyceum. „Pokud je v plánu výstavba další waldorfské mateřské školky, za několik let budeme potřebovat rozšířit školu základní a poté vybudovat střední,“ vysvětluje Zuzana Tinglová, výkonná ředitelka spolku rodičů. Pedagogický tým je na to podle ní připravený. „Představuje mentorské zázemí pro ostatní waldorfské školy. Jsme, pokud se týče pedagogických kompetencí a kapacit, schopni zajistit všechny tři stupně vzdělávání: předškolní, základní i střední,“ dodává výkonná ředitelka.

„Pestrost školství Prahy 6 je hodnota, kterou velmi prosazují. Jedním z kritérií, které k nám občané táhne, je totiž kvalita a výběr školy pro jejich děti. I proto si vážíme všech, kteří tuto pestrost zvyšují,“ říká radní pro školství Marie Kubíková (ODS) a zároveň dodává, že waldorfskému školství k výročí přeje, aby se mu dařilo a stále obohacovalo vzdělání v Praze 6.

„Waldorfský proud na ZŠ Dědina ukazuje, že se městská část snaží vyjít vstříc i rodičům upřednostňujícím pro své děti jiné než ‚klasické‘ vzdělání. V době baby-boomu je však těžké vměstnat důstojně pod jednu střechu klasickou spádovou školu i školu waldorfskou. Co s tím?“ ptá se Pavla Ducháčková Chotková (Zelení). A jako možnosti nabízí vypovědět nájem The Prague British School v objektu bývalé ZŠ Vlastina a zároveň jí pomoci nalézt jiný vhodný objekt.

Spokojené děti

Škola na Dědině je v řadě oblastí unikátní. Disponuje také specializovaným týmem pedagogů pod vedením Nadi Štukové s rozsáhlou praxí z Jedličkova ústavu a běžně integruje děti s různými poruchami, například s autismem. „Žáky



rozdíváme v řadě uměleckých činností, jakými jsou například hra na flétnu, třídní orchestry, výtvarné, řemeslné a divadelní projekty, roční umělecké a praktické práce osmých tříd a mnoho dalších,“ vyjmenovává waldorfská pedagožka Dagmar Čížková. Podle ní zájem o tento způsob vzdělávání roste v celé republice, neboť rozvíjí osobnost dítěte komplexně, tedy po stránce manuální, umělecké, osobnostní, sociální a samozřejmě znalostní.

Výuka ve waldorfských školách je velmi pestrá. Dítě má tak širší možnosti poznat samo sebe, své silné a slabé stránky a za pomoci učitele se rozvíjet. „Z posledních studií, které porovnávaly děti z různých škol, vyplynulo, že waldorfské děti dosahují obdobného postavení a příjmu jako ostatní děti. Čím se ale významně liší, je, že jsou ve svém životě spokojenější. A to si přejí všichni rodiče,“ konstatuje Zuzana Tinglová.

Waldorfská výchova nevede děti za každou cenu k tomu, aby byly nejlepší, ale k tomu, aby byly spokojené. „Asi nejdůležitější je pro mne nadšení, se kterým se děti pouštějí do učení a aktivit školy. Waldorf díky pestrosti ve výuce a slovnímu hodnocení dokáže u dětí skvěle pěstovat motivaci,“ říká Marie Rumlenová, maminka tří dcer, které všechny navštěvují waldorfskou školu. Cílem této pedagogiky je vychovat sebevědomé a silné osobnosti s vlastním názorem. Waldorfem prošly takové osobnosti jako Michael Ende, německý spisovatel a autor knihy Nekonečný příběh, Jens Stoltenberg, norský politik a generální tajemník NATO, nebo americká herečka Jennifer Aniston.

Anketa

Proč jste pro své děti zvolili waldorfskou školu?

Jan Ryšavý:

Pro mě je důležité právě to bezpečí, přátelská atmosféra, pocit sounáležitosti, které jsou ve waldorfu k dispozici pro každého. Oproti těmto kladům stavím svoje vzpomínky na základní školu a srovnání je pak jednoznačné.

Veronika Karoušová:

Živé a hrůzné zážitky ze školství mého dětství (ročník 1974) a můj vlastní vybudovaný pedocentrismus jsou důvodem, proč jsem hledala systém, který bude respektující, smysluplný a vnitřně stavící – posilující dítě. Ten neuvěřitelný vnitřní zážitek a prožitek jsem ověřila na sobě – malování akvarelem, šití panenek... A ta představa, že moje děti jsou v bezpečí s lidmi, kteří je ctí a uvažují podobně, vnímám jako dar, luxus a neumím si bez toho představit život, že bych mohla v klidu pracovat, než se zase potkáme s dětmi.

Marie Rumlenová:

Na waldorfu mám tři dcery v 9., 6. a 3. třídě. Asi nejdůležitější je pro mne nadšení, se kterým se děti pouštějí do učení a aktivit školy. Waldorf díky pestrosti ve výuce a slovnímu hodnocení dokáže u dětí skvěle pěstovat motivaci. Zásadní roli hrají ve waldorfském vyučování umělecké činnosti, díky tomu se v dětech rozvíjí živý vztah ke světu, učení je baví, zajímá a mají možnost se individuálně projevat tvůrčím způsobem. Zároveň je kladen velký důraz na spolupráci. Společné slavnosti a další aktivity dětí s rodiči propojují školu s rodinami. Waldorf tak skvěle pěstuje vztahy a vychovává ke spolupráci a tvořivosti trochu i nás rodiče :-)

Luisa:

Waldorf je možnost, cesta učit se vrstvat do světa, zažívat reálný svět, všemi smysly skrze prožitek v pohybu, v uměleckých činnostech a ve vzájemném lidském setkávání... jako rodič mohu být součástí pulzujícího organismu a dle svých možností a schopností spoluvytvářet zdravý prostor pro vývoj mých tří dětí.



Prestižní evropská cena pro školu Červený vrch



POUZE SEDM ŠKOL Z CELÉ REPUBLIKY OBDRŽELO PRESTIŽNÍ EVROPSKOU CENU LABEL ZA JAZYKOVÝ PŘÍNOS MEZINÁRODNÍHO PROJEKTU ERASMUSIC. BYLA MEZI NIMI I ZŠ A MŠ ČERVENÝ VRCH.

Tříletý projekt Erasmusic+ ve spolupráci s partnery z Francie, Finska, Španělska a Nizozemí se snažil pomoci hudby a kultury zvýšit jazykové znalosti učitelů i žáků v angličtině a seznámit je s dalšími jazyky. A zvolil k tomu méně tradiční metody, jako byla korespondence žáků a učitelů, která se po pobytech v hostitelských rodinách rozšířila i na rodiče a pokračuje také

po skončení projektu. Děti a učitelé se také učili zpívat písně a koledy v jazycích všech partnerů a v angličtině a úspěšné byly i taneční lekce. Pedagogové se snažili pečlivě kooperovat na výslovnosti textů, posílali si zvukové záznamy pro nácvik. Vznikaly i nové písně přímo pro projekt, které si žáci a učitelé sami otextovali. Výsledky pak prezentovali veřejnými koncerty – vánočním a jarním, ten byl vždy v Českém muzeu hudby. O všech aktivitách vznikaly krátké filmy pro inspiraci ostatním.

Díky evropskému grantu na projekty Erasmus přibýly ve škole i nové pomůcky a hudební nástroje, zkušenosti z výuky v zahraničí škola odprezentovala v projektu České filharmonie Hudba do škol jako inspiraci dalším učitelům hudební výchovy. Na projektu úzce spolupracovalo několik učitelů 1. stupně, ale součástí byl i celoškolský projekt, do kterého se zapojili všichni učitelé.

Zahrada ZŠ Dědina slouží jako výukový prostor

ZAHRADA ZŠ DĚDINA SE POSTUPNĚ ZAPLŇUJE NOVÝMI PRVKY, KTERÉ SLOUŽÍ NEJEN K TRÁVENÍ VOLNÉHO ČASU DĚTÍ, ALE I VÝUCE. A NYNÍ TYTO INOVACE PŘICHÁZEJÍ VELMI VHOD.

V rámci projektu Zahrada dvanácti smyslů vznikla například pec na pečení chleba, hmyzí hotel, bylinková spirála nebo rašeliniště s masožravými rostlinami. Na realizaci nových prvků se podíleli učitelé, žáci a jejich rodiče. Děti například zasadily nové keře s jedlými plody nebo masožravé rostliny do rašeliniště. Zajímavým prvkem je také jíloviště, kde si mohou

v rámci volné hry modelovat z jílu, nebo včelín ve tvaru plástve, ten využívá včelařský kroužek. Nechybí ani nové místo odpočinku s lavičkami a kamennými schody dříve obtížně schůdného svahu.

S mnohými nápady, které byly v rámci projektu realizovány, přišli učitelé. Ti nyní mohou pro výukové účely využít například sluneční hodiny, hmyzí hotel nebo meteorologickou budku s přístroji na měření počasí. „Smyslem projektu bylo rozšířit biodiverzitu zahrady a vnést do ní prvky, které podpoří využití zahrady jako výukového prostoru. Nyní tyto inovace přicházejí vhod, protože venkovní výuka je obzvláště vítána,“ popisuje projekt jeho koordinátorka Alžbě-



ta Trojanová. Projekt byl spolufinancován Státním fondem životního prostředí ČR na základě rozhodnutí ministra životního prostředí.



Oslavy 100 let Prahy 6 ve školce Ch. de Gaulla

Písní o Praze 6 a jejich částech a také krásně vyzdobenými šestkami si připomněly sté výročí založení Prahy 6 děti ze školky Charlese de Gaulla. Byla to krásná akce a na určitou dobu také poslední. Právě toto zařízení bylo 21. října z rozhodnutí hygienické stanice uzavřeno. Více než třicet procent personálu a dětí muselo zůstat v karanténě, a to nejméně na deset dnů. Mezitím absolvovali testy na covid-19 a v celé školce proběhla dezinfekce všech prostor.

Seniorkou roku je Eva Trejbalová z Dejvic



UŽ POOSMĚ LETOS UDĚLOVALA NADACE CHARTY 77 V RÁMCI PROJEKTU SENSEN, TEDY SENZAČNÍ SENIOŘI, CENU SENIOR ROKU. VÍTĚZKOU SE STALA EVA TREJBALOVÁ Z DEJVIC.

„Abych pravdu řekla, sama jsem to dost poštouchla. Informace o cenách jsem našla v novinách a ty nechala nenápadně položené v šatně. Děvčata z jógy se toho chopila a nominovala mě. Přesto mě šokovalo, když mi ze SenSenu volali, že jsem byla výborem vybrána jako vítězka ankety Seniorka roku,“ vypráví šestaosmdesátiletá Eva Trejbalová v parku v Thákurově ulici, kam chodila na jaře, když byly poprvé uzavřené tělocvičny, se seniory cvičit jógu.

Cílem ocenění je podpořit seniory a zdůraznit jejich výjimečné výkony a počiny. Pokud se pokusíte sestavit seznam počínů Evy Trejbalové, bude opravdu dlouhý. Do Prahy 6 se přestěhovala v listopadu 2016, do té doby žila v Náchodě, kde se starala o dům, zahradu velikou dva tisíce metrů čtverečních i tři skleníky. „A také jsem tam měla krytý bazén, od jeho napuštění na mé narozeniny, tedy 11. dubna, až do mrazů v listopadu jsem si v něm dala každé ráno alespoň jednu stovečku. Po tom bazénu se mi opravdu stýská,“ vzpomíná seniorka. Po pěti letech od smrti manžela se přestěhovala do Prahy, protože tu má všechny tři děti. Starší dcera se stala, jak ona říká, jejím andělem strážným – přenechala jí v Dejvicích byt, který do té doby pronajímala, a také zahradu v Lysolajích. Po nastěhování prošla zdejší sokolské organizace, tělocvičny a jako nejlepší si vybrala tu dejvickou. „Přihlásila jsem se tam a nabídla, že jsem ještě schopná předcvičovat jógu, ovšem pouze pro seniory a zdravotně postižené. A od té doby cvi-

čím jednou týdně dopoledne,“ vypráví. K sokolské myšlence se však hlásí mnohem déle. Tuto organizaci spoluobnovovala v Náchodě po sametové revoluci, zasadila se o vracení sokoloven v celém okrese, působila tam jako náčelnice jednoty i celé župy. „Děvčata odtamtud už mi psala a blahopřála,“ usmívá se.

Perfektně se tady o nás starají

Nejen cvičení, ale i zahradničení, dobrovolnictví a vzdělávací kurzy pro seniory ji udržují při dobré mysli a ve skvělé kondici. Přihlásila se a nechala zaškolit jako dobrovolnice do Ústřední vojenské nemocnice. V domově Vlčí mák, kde tráví stáří veteráni a vdovy po nich, navštěvovala paní Žofinku. Spojoval je zájem o zahradničení. „Bohužel mi teď umřela a kvůli koronaviru a zákazu návštěv jsem se s ní ani nestačila rozloučit,“ říká Eva Trejbalová. Na smutek zapomené při otázce na další oblíbené aktivity. „Chtěla bych poděkovat Praze 6, že nám umožňuje vstup zdarma na Petyнку. To je tak senzační. Oni se tady o nás seniory vůbec perfektně starají,“ říká seniorka a nadšeně vyjmenovává, že se zúčastnila také autobusových zájezdů pořádaných radnicí, navštěvuje komunitní centrum ve Šlejnické, do Seniorfitnessu v Uralské chodí na angličtinu. A když jí program v Praze 6 nestačí nebo jsou kurzy obsazené, vydává se do Holešovic.

Návrat po sedmdesáti letech

Eva Trejbalová sice prožila desítky let na Náchodsku, ale sama o sobě říká, že je holka z Valašska. Do Prahy 6 se nyní vrátila po více než šedesáti letech. Vystudovala totiž Vysokou školu

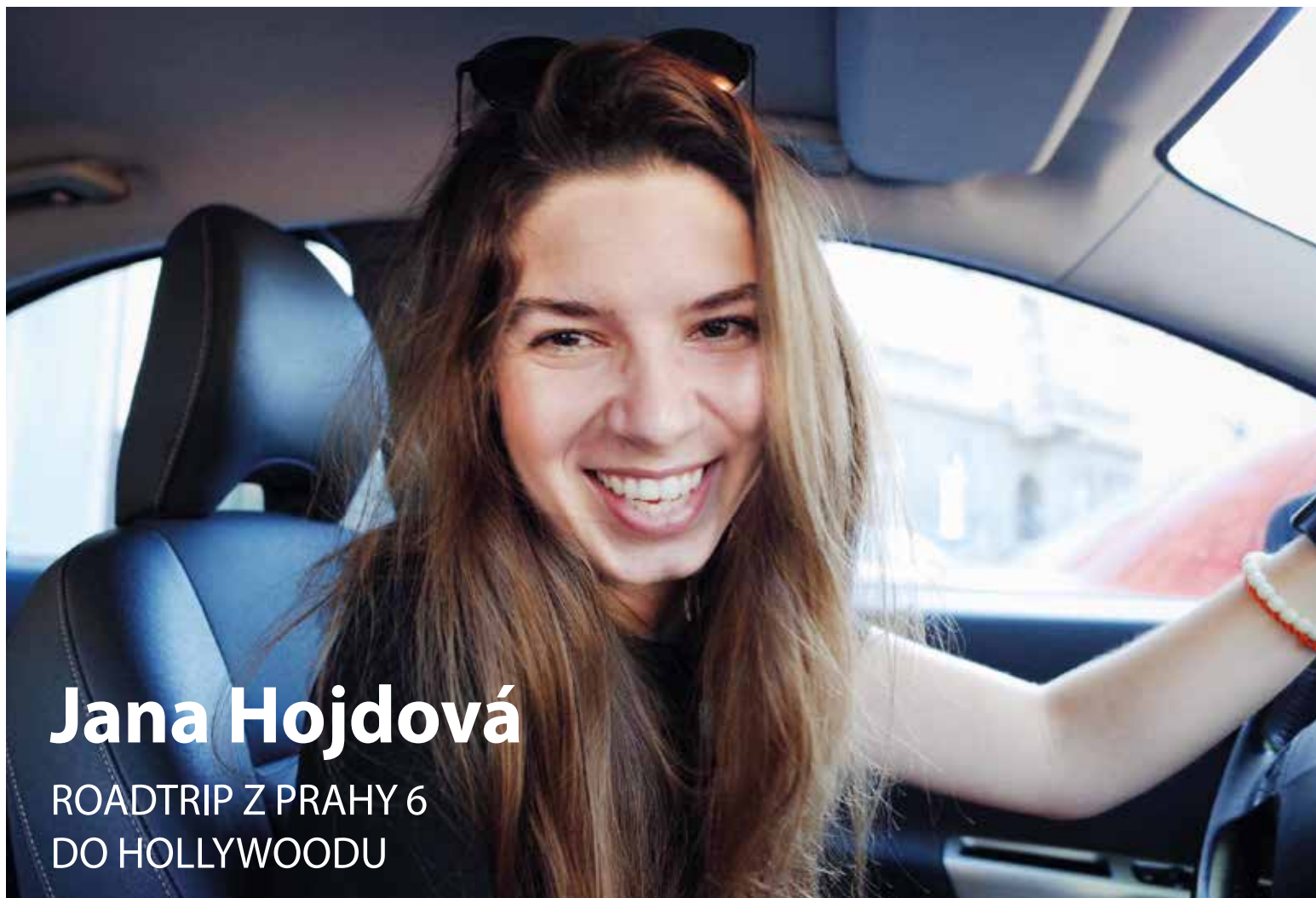
chemicko-technologickou, obor pryž a umělé hmoty. 1. října se účastnila abiturientského srazu po šedesáti dvou letech. Stále si schovává index, kde má u zkoušky z makromolekulární chemie, kterou složila na výbornou, podpis profesora Wichterleho, nositele Nobelovy ceny. „On byl skvělý. Při zkoušení nechtěl, abyste mu odříkala něco nabířovaného. Šlo o rozhovor s ním, při němž zjišťoval, jak dalece se v problematice vyznáte a jestli víte, kde co najít a jak se k různým úkolům postavit,“ vzpomíná na slavnou vědeckou osobnost. Ve škole se také seznámila s manželem, studoval o rok výš. Když dostal umístěnku do zaměstnání do Náchodu, odešla tam s ním.

Léčba jógou

Jógou se Eva Trejbalová zabývá už od roku 1970. „Mě silně zasáhl rok šedesát osm, z celého svého života ho považuji za nejlepší etapu. Tehdy tady panovala nejen svoboda, ale i odpovědnost a kázeň. Dokonce si pamatuju, jak hlásili v rozhlasu, že se ostravští zloději a celá galerka zavázali, že už nebudou krást,“ vzpomíná. Tehdy se nebála proti okupaci veřejně vystoupit, Kvůli tomu ji vyhodili z práce za protistátní řeči, prý pobuřovala dělníky. Psychicky se z toho zhroutila a paní neuroložka a psychologička Tichá, v jejíž péči se ocitla, pacienty léčila jógou. Ta jí už padesát let pomáhá udržovat tělo i mysl ve skvělé kondici.

„Řeknu vám, jsem ráda, že jsem stará. Došla jsem za svůj dlouhý život k závěru, že každý extrém škodí. Dříve nebyla svoboda, ale existovala zde jistá kázeň a odpovědnost. Kdežto teď máme svobodu, ale chybí kázeň a lidé vůbec necítí zodpovědnost za své chování. Jen se honí pro zisk. To je druhý extrém, který škodí,“ dodává Eva Trejbalová, Seniorka roku 2020.





Jana Hojdová

ROADTRIP Z PRAHY 6 DO HOLLYWOODU

JAKO MALÁ CHTĚLA KAMERAMANKA JANA HOJDOVÁ HRÁT PRINCEZNY. TO SE JÍ SICE NESPLNILO, PŘESTO SI MŮŽE PŘIPADAT JAKO V POHÁDCE. PRÁVĚ TOČÍ V USA FILMOVÝ DOKUMENT O KAMERAMANOVĚ ROBERTU RICHARDSONOVĚ, DRŽITELI TŘÍ OSCARŮ, KTERÝ JE PODEPSANÝ POD TITULY JAKO KILL BILL, LETEC, HANEBNÍ PANCHARTI, TENKRÁT V HOLLYWOODU A MNOHA DALŠÍMI.

Jaký byl váš největší sen, když jste byla malá?

Chtěla jsem být herečkou. Protože můj dědeček natočil Šíleně smutnou princeznu, Pyšnou princeznu, Sůl nad zlato... Jako dítě jsem se viděla v princezně Heleně ze Šíleně smutné princezny a často jsem si na ni hrála.

Vášim dědečkem byl Bořivoj Zeman?

Ano, i to je jeden z důvodů, proč jsem odjakživa chtěla pracovat u filmu. Jeden děda, Bořivoj Zeman, byl režisér, druhý, Václav Hojda, kameraman, maminka je režisérka a táta kameraman. Takže to je takový přirozený vývoj.

Předpokládám, vzhledem k tomu, co nyní děláte, že už nechcete být princeznou. Jaký je váš současný sen?

Dokončit dokument o kameramanovi Robertu Richardsonovi a napsat o něm knížku.

Proč právě o Robertu Richardsonovi?

Jeho pojetí kamery mě vždycky inspirovalo. Obdivovala jsem, jak pracuje se světlem, kompozicí obrazu, s pohybem kamery. Jeho obraz je vždy součástí stylu režiséra. On sám říká, že se snaží vyhovět představě režiséra, sloužit příběhu.

„MŮJ SEN JE TOČIT
FILMY, NEDÁ SE
SPECIFIKOVAT JAKÉ.“

Jak vás napadlo začít točit film o slavném hollywoodském kameramanovi?

Na FAMU jsem se musela rozhodnout, o čem budu psát diplomovou práci. A protože mě

psaní seminárních prací ve škole moc nebavilo, rozhodla jsem se, že by bylo nejlepší udělat diplomku formou rozhovoru. Zkontaktovala jsem proto Asociaci amerických kameramanů, poprosila je o kontakt na Richardsona a vůbec jsem netušila, jestli mi někdo odpoví.

Jak rychle odepsali?

Neodepsali mi. Tak jsem to za dva měsíce zkusila znovu, to už přeposlali můj e-mail Robertovi a on mi do půlhodiny odepsal: Jano, co ode mě potřebuješ? Rád ti se vším pomůžu. A tak začala naše spolupráce. Z diplomové práce začala pomalu vznikat kniha. Když jsem ho poznala osobně, tak mi přišlo naprosto přirozené, začít natáčet dokument.

Co je tedy na jeho životě zajímavé, krom toho, že je jedním ze tří žijících kameramanů, který získal za svou práci tři Oscary?

Jeho komplikované dětství. A celá jeho životní cesta nebyla jednoduchá, dodnes se vypořádává s osobními problémy. Chtěla bych, aby to byl příběh člověka, nikoli jen příběh kameramana. Aby to nebyl snímek jen pro specifickou odbornou skupinu, ale každý z nás si v něm našel to své. Je to složitá osobnost s velkým srdcem.

Jana Hojdová s Robertem Richardsonem



Prý ve vašem filmu vystupuje i režisér Quentin Tarantino, který s ním natočil třeba slavný snímek Kill Bill.

Seznámila jsem se s ním během natáčení filmu Tenkrát v Hollywoodu, pak jsme se setkali na festivalu Camerimage v Polsku. Zatím jsem s ním točila různé atmosféry. Musím počkat, až se situace uklidní. Koronavirus všem zkomplikoval život. Každopádně ve filmu by se měl objevit.

Když pracujete s takovými legendami, třesou se vám ruce a kamera?

Hodně těžké to bylo na začátku, protože mi Robert nabídl, abych mu dělala třetí kameru na filmu Soukromá válka. Byl to pro mě ohromný stres. Ve filmu hrají Jamie Dornan a Rosamund Pike. Robert je velice náročný kameraman. Dal mi šanci a za tu jsem mu opravdu vděčná. Byla to velká škola od jednoho z nejlepších.

Zasahuje vám Robert Richardson do přípravy dokumentu, nebo to nechává zcela na vás?

Vše s ním konzultuju a myslím, že to je právě skvělé. Má ve mě důvěru, a to byl asi i jeden z důvodů, proč s tím dokumentem souhlasil. Poskytl mi veškerý svůj soukromý materiál a ví, že jej nezneužiju a fakta nezkreslím; v žádném případě ho nepoškodím. A já se ho zase ptám na jeho názor, považuju ho za svého mentora, přece jen je to člověk, který za život natočil asi

čtyřicet filmů. Robert je velmi upřímný. Pracuje na sto procent a totéž očekává i ode mě.

Zakázal vám točit nějakou scénu nebo otevřít některé z témat?

Zatím ne, ale to poznám až ve střížně, až se film dramaturgicky postaví. Myslím, že tam určitě

nastanou nějaké debaty, co ponechat a co vypustit, jak odvyprávět Robertův příběh.

Ten film se bude promítat jen v Americe, nebo také u nás?

Chtěla bych, aby se dostal i k nám. V dokumentu vystupuju. Prostřednictvím mě se ve filmu se-



tkají dva světy, Česká republika a Spojené státy. I to byl důvod, proč mi Robert tenkrát odepsal. Zajímalo ho pohled, poznání někoho z tak vzdálené a poměrně neznámé země.

Už máte název filmu?

Camerraman. S dvěma R. Jako Robert Richardson.

Chtěla byste zůstat u dokumentárních filmů, nebo se můžeme těšit na pěknou pohádku, komedii či drama, kde budete uvedena v titulcích jako kameramanka?

Můj sen je točit filmy, nedá se specifikovat jaké. Všechny, které budou mít příběh, emoci a budou mít co říct a budou mi nabídnuty a mě budou zajímat.

Na dokumentu nyní pracujete jako režisérka, kameramanka i producentka. Bude se vám pak chtít třeba v roli kameramanky poslouchat příkazy režiséra? Nebude vám taková práce připadat nudná?

Nudná určitě ne, ale jednodušší ano. Odpadne spousta starostí kolem. Těším se na to.

Kromě studentských filmů máte za sebou i svou prvotinu – film Zrcadla ve tmě, který jste natočila s režisérem Šimonem Holým

a s herečkou Alenou Dolákovou v hlavní roli. Můžete tedy srovnávat – je rozdíl v tom, jak vznikají filmy u nás a jak v Americe?

Nedá se srovnávat český a americký filmový svět. Oba dva mají kouzlo. Já jsem měla možnost v roli kameramanky točit spíše komorní filmy, jako je právě Šimonův film Zrcadla ve tmě. Byla to krásná práce.

Jako kameramanka musíte mít cit na krásné záběry, pohledy, místa, je nějaké takové v Praze 6?

Hanspaulka, Petřiny, Červený Vrch, Podbaba, Divoká Šárka – to jsou moje místa, kde jsem od mala bydlela. Je to můj domov. Ta místa miluju a cítím se tam bezpečně. Praha 6 je také velice fotogenická, malebná... Vždycky byla kolem mě zeleň, chodila jsem s maminkou na procházky do Hvězdy, táta bydlí pod zříceninou Baba. Když spěchám na metro Bořislavka, jsem tam za dvě minuty a v centru Prahy za patnáct. Ráda chodím na trhy na Kulaťáku.

Co si užíváte teď v Americe a na Červeňáku vám chybí?

Takový ten komunitní a kulturní život. Chtěla bych, aby na Červeňáku byli malí živnostníci, ke kterým bych si došla třeba pro zeleninu, čer-

stvé pečivo... Není tu prostor, kde by se mohli shlukovat lidé, místo pro mladé. Je zde málo kulturního vyžití. Snad se dočkám artkina v právě budovaném Centru Bořislavka. Hrozím se toho, že zde zase budou hlavně kanceláře.

A naopak. Co na Červeném Vrchu je a chybí vám v Americe?

Moje rodina a přátelé.

Dovedete si představit, že byste se do Hollywoodu kvůli práci odstěhovala, ne-li na trvalo, tak třeba na pár let?

Umím. Určitě. A pak se zase vrátím.

Jana Hojdová (* 1989)

- vyrostla ve filmařské rodině, je dcerou kameramana Petra Hojdy a filmové a televizní režisérky Zuzany Zemanové
- od dětství chtěla pracovat u filmu, jako obor si vybrala kameru
- absolvovala pražskou FAMU, jako téma diplomové práce si vybrala kameramana Roberta Richardsona
- diplomovou práci nyní rozšiřuje na knihu a točí celovečerní dokumentární film
- natočila několik studentských filmů i svůj první celovečerní film jako kameramanka – Zrcadla ve tmě, režie Šimon Holý



Marie Terezie opět vládne Praze



Ohlasy na sochu Marie Terezie na sociálních sítích

Bára Alex Kašparová: Je to jedno z nejimpozantnějších děl současného sochařství ve veřejném prostoru, které jsem za poslední dobu viděla. Portrét panovnice je zhotoven v symbolickém jazyce v měřítku úměrném jejímu odkazu i prostoru, do kterého je dílo zakomponováno. Socha je perfektně vidět ze všech dostupných cest a vábí tak do přilehlého – a nečekaně rozlehlého – prostranství pěší, jímž byl tímto zkultivován pro kontemplaci pod Hradčany park. Autorem sochy je Jan Kovářik a já opravdu nadšeně plesám.

Pavel Háse: Připomíná mi to figurku na Člověče nezlob se.

Honza Kapitán Morávek: Portrétů i soch panovnice jsem viděl opravdu hodně. S despektem jsem prohlížel fotografie nového pomníku a stejně se k tomu i vyjadřoval. Pak jsem stanul před reálným dílem. Skláním se před odvahou autorů i vedení Prahy 6. Stačí zapojit trochu fantazie a máte před sebou monumentální královnu na pozadí Pražského hradu. Už jenom umístění na pozadí Hradu a v nově vybudovaném parku je

mimořádná trefa. Tohle dílo přinese Praze stejný obdiv jako Tančící dům, také zpočátku nepochopený. Marie Terezie není kontroverzní dílo, je jenom částí veřejnosti zatím nepochopené.

Martin Zeus Zof: Čistost, jednoduchost, symbolika... líbí se mi použití materiálů, nápadité umístění popisu i jeho fontu, hra světla a užití ladnosti i velikosti jako symbol Marie Terezie. Umění hodné 21. století. Je příjemné vidět něco tak pozitivního a příjemně emotivního v tak nepříjemné době.

Tomáš Frýda: Nechápu, proč bychom měli v této době stavět sochu nikým nevoleně diktátorky. Z mého pohledu si nezaslouží

MARIE TEREZIE, JEDINÁ PANOVNICE NA ČESKÉM TRŮNU, DOSUD NEMĚLA ŽÁDNOU SVOU SOCHU NEJEN V PRAZE, ALE ANI NIKDE JINDE V ČESKÉ REPUBLICE. TO UŽ DÍKY PRAZE 6 NEPLATÍ.

Od prvního nápadu, že by si hlavní město zasloužilo pomník jediné vladárky na českém trůnu, do odhalení uměleckého díla uběhlo sedm let. Před třemi lety, u příležitosti 300. výročí narození Marie Terezie, byl ve stejnojmenném parku odhalen základní kámen. Letos 20. října, tedy 280 let od jejího převzetí vlády nad habsburskou říší, byla socha slavnostně odhalena.



Autor pomníku sochař
Jan Kovářík



„Marie Terezie přinesla společně se svým synem spoustu nového a dobrého. Z jejich reformů vlastně žijeme dodnes. I proto jsme pro uvedení jejího pomníku vybrali originální a inovativní řešení a já jsem rád, že v Praze 6 bude zajímavé umělecké dílo – skutečná pocta panovnici, která české země přiblížila modernímu světu,“ uvedl při odhalení starosta Ondřej Kolář (TOP 09). Socha je vyrobena ze speciální polymerní směsi, navíc s ochranným povrchovým nátěrem před graffiti, váží sedm tun a měří přibližně pět a půl metru. Představuje tak výraznou uměleckou dominantu nejen samotného parku, ale i celého veřejného prostoru na Hradčanech. Je na místě rozpustit obrozenecký mýtus o tři sta letech úpění pod Habsburky.

„Marie Terezie přebírala habsburskou monarchii velmi mladá a za složitých okolností, přesto se jí podařilo během úctyhodné čtyřicetileté vlády říši nejen udržet, ale také modernizovat. Myslím, že si jako významná evropská panovnice a jediná žena – vladárka na českém trůnu poctu zaslouží,“ konstatuje místostarosta pro kulturu Jan Lacina (STAN). a dodává že už když se koncipovala dostavba tunelu Blanka, připravoval se nově vzniklý prostor podél mariánských hradeb

na její sochu.

Za návrhem pomníku stojí sochař Jan Kovářík a architekt Jan Proksa, společně zvolili bílou siluetu vladárky bez tváře. „Osobnost Marie Terezie si můžeme představovat jako pomyslnou figurku v politické hře tehdejší Evropy. Pomník tím získává edukativní rozměr, nutí lidi uvažovat, zamyslet se a třeba i zapátrat, kdo Marie Terezie byla, co za svého života učinila a jak ve skutečnosti vypadala,“ vysvětluje svůj pohled na památník sochař Jan Kovářík.

Novou sochu si můžete detailně prohlédnout prostřednictvím vizualizace na stránkách <https://www.praha6.cz/marie-terezie>. Jde o nový

projekt na podporu virtuálního turismu, v jehož rámci budou postupně on-line formou představovány další památky na území městské části.



nic než opovrzení. Kdybyste radši udělali sochu Antonína Holého nebo někoho jiného významného.

Jarmila Uhrovičová: Zepředu připomíná krejčovskou pannu, z pozadí zvoneček.

Dáša Divišová: Díky, že jste si vzpomněli na největší ženu, která založila úspěch, prosperitu a vzdělanost českých a moravských zemí do dnešních dnů. Která odvedla děti z polí a roboty a nařídila jim naučit se číst, psát a počítat. Za založení průmyslové tradice, která nás žije do dnešních dnů a za další věci. Nemáme v historii větší ženu. Možná Libuši, pokud věříme na její existenci.

Jitka Rovňanová: Ve srovnání s Vídni je tato

socha mimozemšťan a může být moderní, jak chce. Navíc nechápu, proč Marie Terezie v Praze. Nesnášela Čechy a Češi nesnášeli ji. Když už něčí socha, tak Josefa II. Ten se naučil i česky. Tuhle kuželku si mohli odpustit.

Lumír Tábořský: Chudák Marie, věřím, že je mnohem více důstojnějších způsobů, jak uctít památku matky národa.

Radek Špicar: Moc jsem se na ni těšil. Čím jsem starší, tím víc mi záleží na kvalitě veřejného prostoru, ve kterém žiji. Díky ní jsem na naší Praze 6 zase o něco šťastnější.

Alexandr Maier: Krásná. Moc se mi líbí ta myšlenka, aby socha nebyla zachycena v určitém konkrétním věku císařovny. A na místo se hodí.

Blanč Pelantová: Co to jako je a proč? Fuuuj.

Petra Vavruskova: Vypadá božsky.

David Drábek: Socha se mi líbí moc. Odsudky mi nevdají, ale o žádného kunsthistorického trojitého Rittbergera se snažit nebudu.

Milan Jeff Čermín: Krásně to tam padne. Při večerním osvětlení, s hradem v pozadí, super.

Tomáš Tesař: Mam velkou radost především z toho, že máme konečně zpátky sochu našeho významného panovníka z Habsburského rodu, protože R-U byla i naše říše.

Vlastimil Osička: Musím využít toho, že je Praha liduprázdná, a pojedu se projít. A tuhle krásu chci vidět osobně!



400 let od Bitvy na Bílé hoře

V NEDĚLI 8. LISTOPADU UPLYNE PŘESNĚ 400 LET OD BITVY NA BÍLÉ HOŘE.

K uctění výročí proběhne přímo v místě bitvy ekumenická bohoslužba, pořádaná Ekumenickou radou církví, Českou biskupskou konferencí a Federací židovských obcí společně s Prahou 6. Následně dojde v Aleji exulantů k umístění tří a půl metru vysokého Kříže smíření, jehož autorem je Abraham Fisher, umělec a řeholník z bavorského kláštera.

Čtyři sta let staré události si můžete připomenout i na dalších akcích:

- Výstavou Bílá hora 400 let ve Skleňáku, kterou pořádá městská část ve spolupráci se spolky Bílá hora 1620 a Rytíři Koruny České. Potrvá od 3. do 30. listopadu a zhlédnout ji můžete ve výlohách parteru tohoto památkově chráněného objektu. Pokud bude současná situace komplikovat i pohyb na ulicích, lze panelovou expozici zhlédnout na webových

stránkách Prahy 6 a zároveň si stáhnout doprovodný leták.

- Unikátní výstava Bílá hora 1620 – Osudový mezník našich dějin probíhá také na Staroměstském náměstí. Na jednotlivých panelech najdou návštěvníci až do 19. listopadu ucelený přehled historických souvislostí spojených s touto významnou událostí. Autoři textů tady připomínají a mapují náboženské poměry v Evropě a v Čechách, pražskou defenestraci místodržících, stavovské povstání, volbu Fridricha Falckého českým králem, bitvu samotnou, potrestání stavů a počátky i důsledky třicetileté války. Zároveň byla výstava spuštěna i v online podobě na www.bilahora1620.cz.
- Česká televize připravila desetidílný dokumentární seriál o událostech, které bitvě předcházely i následovaly po ní. Vysílá ho vždy v sobotu večer na programu ČT 24.
- Praha 6, která církevní aktivity koordinuje, připravila k výročí bitvy tabulky s vysvětlujícími popisky pro 27 ulic, jejichž názvy souvisejí s osobnostmi nebo událostmi kolem Bílé hory.

Prožijte bitvu znovu

K výročí 400 let od bitvy na Bílé hoře vznikla nová stezka, kterou do svých mobilních zařízení stáhnete pomocí geolokační aplikace – Prague Histories. Na rozdíl od ostatních tematických tras, kde uživatelé nachází kromě vysvětlujících textů převážně dobové fotografie, v případě stezky Bílá Hora na vás čekají 3D modely v rozšířené realitě, audio nahrávky a foto i video ukázky z každoroční rekonstrukce bitvy. Více informací na www.praguehistories.cz



14. listopad – Světový den diabetu

ČTRNÁCTÉHO LISTOPADU SE NA-
RODIL FREDERICK BANTING, VYNÁ-
LEZCE INZULINU. NA JEHO POČEST
SE OD ROKU 1991 SLAVÍ TENTO DEN
JAKO SVĚTOVÝ DEN DIABETU.

Cukrovka není jen jedna – diabetes 1. typu se řadí mezi autoimunitní nemoci a jeho vznik člověk sám neovlivní. Poněkud jinak je to s cukrovkou 2. typu. Jde o takzvanou civilizační chorobu, jejíž příčinou často bývá nezdravý životní styl. A ještě několik zajímavých čísel: zatímco prvním typem trpí v celé republice jen několik desítek tisíc lidí, druhým téměř milion. V Praze je to skoro sto tisíc obyvatel, tedy tolik, co má celá Praha 6 obyvatel. A diabetiků neustále přibývá.

Skrýtý průběh diabetu nevýhodou

O cukrovce se začalo více mluvit i s příchodem současné koronavirové pandemie. Diabetici totiž patří do ohrožené skupiny a průběh nemoci covid-19 u nich může být komplikovanější. „Zde bych ráda zdůraznila, že u diabetu hodně záleží na tom, jak dobře má člověk cukrovku kompenzovanou, zda se jeho hladina cukru, tedy glykemie, pohybuje v doporučeném rozmezí. Pokud diabetik při léčbě příliš nespolupracuje a kompenzace cukrovky je při zvýšených glykemiích špatná, pak je vyšší riziko nejen onemocnění koronavirem, ale obecně větší náchylnost k infekcím. Neuspokojivě kompenzovaná cukrovka s sebou nese i riziko vzniku chronických komplikací diabetu, ať už jde o urychlenou aterosklerózu, diabetické onemocnění očí a ledvin nebo o komplikované hojení ran na nohou,“ popisuje diabetoložka Jarmila Jirkovská z Ústřední vojenské nemocnice. A dodává, že cukrovka má jednu velkou zradu – onemocnění může velmi dlouho probíhat skrytě. Člověk na sobě necítí žádné potíže, ani nemá bolesti, které by ho donutily dojit si k lékaři. To může u některých lidí trvat i několik let, během nichž netuší, že mají vyšší glykémii, která poškozuje jejich tělo a orgány.

Tři příznaky cukrovky

Vyšetření hladiny cukru v krvi je součástí preventivních prohlídek u praktického lékaře, na které by měl člověk pravidelně chodit. Pokud je zanedbává a zvýšená glykemie zatím skrytě začíná poškozovat jeho tělo, tak se dříve či později objeví příznaky toho, že se děje něco špatně. „Když máte hodně cukru v krvi, uvolňuje se do moči, což vás nutí častěji chodit na toaletu. To je typický příznak vysoké glykemie, odborně se mu říká polyurie. S tím souvisí pocit sucha v ústech a větší žízeň, kterou nazýváme polydipsie. Lidé s neléčenou cukrovkou vypijí klidně pět i více litrů vody denně a stejně mají žízeň,“ vyjmenovává Jarmila Jirkovská a přidává třetí klasický

příznak neléčené cukrovky – úbytek na váze. Ale pozor, bohužel nejde o zbavování se tukové tkáně, jak by si člověk přál, ale o nebezpečnou ztrátu vody. S vysokou glykemií může souviset i zhoršené nebo rozmazané vidění a také brnění konečků prstů na rukách a nohách. U některých pacientů se cukrovka poprvé zjistí, až když dorazí k lékaři s nehojící se ránou na dolní končetině – syndromem diabetické nohy.

Inzulín není strašák

Samotné cukrovce předchází stadium nazvané prediabetes, tedy situace, kdy již hladina cukru v krvi není normální, ale ještě nedosahuje hodnot diabetu. V této fázi má úprava životosprávy, správná strava a pohyb zásadní vliv. Při onemocnění diabetem existuje široké spektrum léků, které mohou lékaři při léčbě diabetiků využít. Česká republika je v tomto oboru a dostupnosti řady moderních antidiabetik na špičce. Ne, nebudete si muset hned píchat čtyřikrát denně inzulín. Pro diabetiky 2. typu je k dispozici také řada tabletových i injekčních léků. Léčba diabetu je značně individuální, lékař ji navrhuje každému pacientovi „na míru“ podle různých okolností, přičemž vychází samozřejmě z doporučených lékařských postupů. Základním lékem pro diabetiky druhého typu stále zůstává léty a praxí ověřený metformin, který lze v současnosti kombinovat s řadou moderních antidiabetik.

A ani inzulín už není strašák, jako pro některé pacienty býval. Dnes již neplatí, že je až tou poslední možností k léčbě silné cukrovky. Moderní inzuliny mají vylepšené vlastnosti oproti těm původním. „Varianta, kdy si člověk jednou

denně aplikuje dlouhodobý inzulín a kombinuje ho s tabletami, je léčba, kterou dnes leckdy používáme i u časnějších stádií cukrovky. Řada pacientů se předem nejvíce bojí píchnutí jehlou. Ale hned po první aplikaci jejich obava mizí a zjišťují, že vpich tenkou několikamilimetrovou jehlou pro ně nakonec žádný problém není,“ konstatuje lékařka.

A jak diabetu předcházet?

Oním univerzálním doporučením, že máte dodržovat zdravý životní styl. „Často se stává, že člověk s nově zjištěnou cukrovkou přijde ke mně do ambulance a řekne: ‚Jak právě já mohu mít cukrovku, vždyť vůbec nejím sladké.‘ Obezitu však nemáme jen z nadbytku sladkosti, ale tím, že člověk přijímá celkově více energie ve stravě, než vydává pohybem,“ nabízí příběh ze své ordinace lékařka Jarmila Jirkovská. Diabetik s dobře kompenzovanou cukrovkou a zdravým životním stylem může žít desítky let kvalitní život bez jakýchkoli chronických komplikací.

Co je cukrovka?

Cukrovka je nemoc způsobená zvýšenou hladinou cukru v krvi, tedy takzvanou hyperglykemií. Hladinu cukru v těle reguluje hormon inzulín. V těle diabetika inzulín jednak postupně ubývá a jednak nefunguje správně na svých receptorech. Takový stav se nazývá inzulínová rezistence, souvisí často s obezitou. U zdravého člověka vylučuje slinivka břišní na popud jídla inzulín. Při trávení jídla se živiny včetně cukrů dostávají do krve. Úlohou inzulínu je umožnit cukru dostat se z krve dovnitř buněk, kde ho buňky dokáží dále zpracovat a přeměnit na energii. Inzulín se naváže na svůj receptor na povrchu buněk jako určitý klíč, který pak odemkne zámek a cukr z krve vstoupí do buňky. U diabetika 2. typu se inzulín váže na receptory jiným, nesprávným způsobem. Když tedy nemáte správný klíč nebo se jím netrefíte do zámku, pak ho nikdy neotevřete a cukr zůstává v krvi.



Nová rozhledna na Ladronce

PARK LADRONKA MÁ NOVOU VYSOKOU VYHLÍDKU, ROZHLEDNU ŠÍŠKA, A TAKÉ ORIGINÁLNĚ ŘEŠENÉ MÍSTO PRO POSEZENÍ, KAVÁRNU ŠÍŠKA.

Obě umělecká díla, jež nesou název podle svého tvaru a zpracování vnějšího pláště, pochází z vysloužilých kovových cisteren. Z 11,5 metru vysoké rozhledny, která má uvnitř točité schodiště, návštěvníci za dobré viditelnosti dohlédnou daleko do okolí a na různá významná místa Prahy 6. Městské části je bezplatně na jeden a půl roku zapůjčil autor, sochař Čestmír Suška. „O záměru vybudovat na Ladronce vyvýšený bod – rozhlednu, z níž by byl výhled po okolí – se již nějakou dobu diskutovalo. Nyní tedy máme příležitost si tento formát vyzkoušet,“ říká místostarosta Jakub Stárek (ODS), odpovědný za územní rozvoj a veřejný prostor.



Dny otevřených dveří na Fakultě architektury ČVUT

DNY OTEVŘENÝCH DVEŘÍ NA FAKULTĚ ARCHITEKTURY ČVUT PROBĚHNOU 6. AŽ 8. LISTOPADU, Z DŮVODU PROTIEPIDEMICKÝCH OPATŘENÍ PŘEVÁŽNĚ V ON-LINE PROSTŘEDÍ.

Kromě obecných informací se uchazeči o studium mohou přihlásit do kurzů výtvarné tvorby, deskriptivní geometrie nebo na přednášku o architektuře. Zájemci budou mít v průběhu on-line dnů otevřených dveří příležitost ptát se nejen zástupců fakulty, ale také stávajících studentů na vše, co je o životě

na Fakultě architektury ČVUT zajímá. Škola připravuje i kontaktní kurzy výtvarné tvorby a ateliérové výuky, které se ovšem uskuteční pouze za předpokladu, že to aktuální vládní opatření umožní.

Přihlášky a program on-line dnů otevřených dveří najdete na adrese www.fa.cvut.cz/cs/ uchazeči. Termín podání přihlášek ke studiu na dejvické architektuře je již 30. listopadu. Přijímací řízení bude probíhat od 18. ledna do 31. března 2021.

Bližší informace o dnech otevřených dveří získáte na telefonu 736 142 128 nebo e-mailu michaela.mrazova@fa.cvut.cz.

Do kina na Strahov

Jedno z mála kin, kde si lze v současné chvíli vychutnat filmový zážitek, je Auto-kino Strahov.

Nově do programu zařadilo projekce pro rodiny a bude přidávat další promítání pro dospělé. V souvislosti s vládními opatřeními budou projekce začínat dřív a končit před 21 hod. „Jsme moc rádi, že v současné situaci můžeme, byť za přísného režimu, fungovat. Přijde nám, že v této těžké době pomáháme udržovat pozitivní náladu, u nás diváci alespoň na chvíli zapomenou na starosti, které jim vznikly v souvislosti s pandemií,“ říká za organizátory Adéla Maternová. Zatímco přes léto se z autokina stalo i kino letní, v současné době je otevřené jen pro automobily. Návštěvníci mají zakázáno vystupovat z vozu, mohou pouze na WC.

Muzikálem bez bariér

1. 12. 2020 v 19h. KC Novodvorská

Michaela Tomešová

patronka akce k Mezinárodnímu dni zdravotně postižených

Vystoupí:

Lukáš Adam – moderátor, Alžběta Bartošová, Michaela Dittrichová, Zbyněk Fric, David Gránský, Michal Kavalčík, Berenika Kohoutová, Ivana Korolová, Aneta Krejčíková, Tomáš Löbl, Elis Ochmanová, Richard Pekárek, Milan Peroutka, Michaela Tomešová, Tomáš Trapl, taneční skupina Artefact Dance Company a živá kapela

VSTUPNÉ: 296 Kč

Vstupenky zakoupíte na www.TICKETPORTAL.cz (nebo na místě)

PRO OZP VSTUP ZDARMA

ticketportal

Stránka spolků a občanských iniciativ Prahy 6

publikuje názory jejich členů činných v Praze 6. Příspěvky zasílejte na spolky-redakce@praha6.org. Archiv a plné verze článků na praha6.org. **Texty nevyjadřují postoje MČ, odpovídají za ně podepsané spolky a iniciativy.**

Centrum Petřiny

Výstavba nové stanice metra zásadně ovlivnila bezprostřední okolí a přímo propojila Petřiny s centrem města. Logicky je nutné v předstihu na tuto situaci reagovat odpovídající regulací a předvídatelným plánem rozvoje, jasně definovat nepřekročitelné meze, ochránit původní stabilitu území a maximálně využít potenciál proměny pro doplnění funkcí, které v původním stabilizovaném území chyběly, např. náměstí.

Bohužel přiměřené "Urbanistické zásady" vypracované radnicí v r. 2018 nebyly dostatečně projednané a prodiskutované s občany a neodrážejí skutečné potřeby lokality, a proto nemohou být podkladem pro schválení investorem navrhované zástavby.

Nabízí se přímá otázka na naše zastupitele: Považujete za vhodné nahradit v centru lokality

a na stanici metra dům služeb bytovým domem pouze s komerčním parterem, nemělo by se jednat napřímo o podmínce přednostního zajištění služeb v poloze centra a jaké k tomu má obec nástroje?

Apelujeme, aby se celý proces vrátil na začátek a postupovalo ve správném pořadí – nejprve zahájit veřejnou diskusi o náplni a formě návrhu, a ne až před jeho finalizací. Z našeho pohledu je projekt nového centra pro naši lokalitu zásadní, neopakovatelný a bude mít velký vliv na život obyvatel celé čtvrti. Je proto důležité maximálně využít potenciál proměny, ideálně formou architektonické soutěže, garantovat zachování hlavní funkce služeb s pracovními příležitostmi v místě. A zcela zásadní pro naši lokalitu je prokázat možnost vzniku plnohodnotného veřejného prostoru náměstí.

Ing. arch. Jiří Hušek, Spolu na Petřinách, z.s.

Letem světem

Čtyřpodlažní „Rezidence Evropská“ mezi Evropskou a Leteckou v Ruzyni získala (nepravomocně) územní a stavební rozhodnutí. Padne 7 stromů a cca 1500 m² zapojených porostů (keřů), snad se určená náhrada v podobě 48 ks stromů a 40 ks keřů vejde. ■ Očekávaný rozruch i mimo Prahu 6 vzbudil nový pomník Marie Terezie u Prašného mostu. ■ Několik desítek (zarouškovaných) lidí si prohlédlo zámek Veveslavín v rámci Dnů architektury, o záchranu areálu pro veřejnost se vydatně snaží spolek Hradní potok. ■ Miliardu má stát rekonstrukce Strahova. Rozbíhá se ideová soutěž. ■ Doufejme, že na podzimní vlnu epidemie jsme opravdu připraveni dobře, jak uvedl starosta v minulé Šestce.

J. Škvor, J. Koňářiková, Společně pro 6

Boje na Bílé hoře pokračují i po 400 letech

Zastavět, či nezastavět poslední fragment bojiště bitvy na Bílé hoře? Čím více se blíží památné datum 8. listopadu, tím více událostí se děje na místě bojiště, a to i po 400 letech od bitvy. Na základě rozhodnutí Rady hl. m. Prahy ze dne 3. srpna dojde k odkupu pozemků od jednoho ze soukromých vlastníků v oblasti jižního předpolí obory. Pozemky o rozloze cca 10 000 m² budou vykoupeny za částku necelých 14 mil. Kč. O odkup požádal sám vlastník, neboť současný územní plán ani navrhovaný Metropolitní plán mu neumožňuje využít tyto pozemky k trvalému bydlení a jeho žádosti o změnu ÚP byly zamítnuty.

Také majitelka sousedního pozemku (k.ú. Břevnov č.p. 2567/1) požádala o změnu ÚP z funkce pozemku SO1 (sport a oddych) na OB (čistě obytnou). Komise územního rozvoje, Rada i Zastupitelstvo MČP6 tuto změnu zamítly začátkem letošního roku. V září zde však majitelka začala stavět kolem pozemku plot. Na základě dotazu stavební úřad zahájil šetření, protože o této stavbě nevěděl. Navíc pozemek s funkcí SO1 ze zákona oplotit nelze, neboť má sloužit veřejnému účelu. Přesto v „Otázkách a odpovědích“ Prahy 6 dne 21. 9. 2020 radní Eva Smutná uvádí, že je pouze na majiteli pozemku, jak bude daný pozemek využívat, jestli jako veřejný (jako do-

posud), poloveřejný, či soukromý prostor v souladu s územním plánem.

Následně se na programu jednání Komise územního rozvoje MČ P6, které mělo proběhnout dne 7. 10. 2020, objevila žádost o přehodnocení stanoviska ke změně ÚP u pozemku 2567/1. Jednání komise bylo přesunuto na náhradní termín s ohledem na velký počet omluvených členů. Apelujeme na komisi, aby trvala na zamítavém stanovisku a nepovolila zastavět pozemek přímo v místě památné bitvy na Bílé hoře, který je od roku 1963 součástí ochranného pásma národní kulturní památky Bojiště na Bílé Hoře s letohrádkem Hvězda a oborou.

**Lucie Zimmermannová,
Spolek Bílá Hora Praha**

Nové zásady rozvoje Prahy – promarněná šance

Institut plánování a rozvoje mění Zásady územního rozvoje (ZÚR). Jedná se o rozsáhlou změnu, která je díky nové struktuře fakticky novým textem. Aktualizace pravidel potvrzuje rigidní přístup k řešení dopravy a přizpůsobuje se chybně pojatým zásadám navrhovaného Metropolitního plánu (MP). Naproti tomu nedostatečně zohledňuje nové platné městské strategie a koncepce. ZÚR jsou výchozím dokumentem pro územní plánování. Určují,

jak a kam se bude rozvoj Prahy ubírat, a jsou nadřazené MP. Nová pravidla zcela rezignují na koordinaci a společný rozvoj Prahy a Středočeského kraje. Přitom mnoho Pražanů žije za Prahou a denním dojížděním přetížené okraje města jsou obrovským problémem. Úkolem ZÚR je vytvářet městské spádové oblasti, tedy město krátkých vzdáleností – město pro život. Cílem je také stanovit požadavky na omezení tepelných ostrovů, vytvářet předpoklady pro

rozvoj bezemisní mobility a tlak na regulaci automobilové dopravy – zrovnoprávnit chodce a cyklisty.

MČ Praha 6 dala i díky svým občanům pořizovateli MP kvalitní zpětnou vazbu, ve které dala své požadavky na dopracování a odmítla a odůvodnila nefunkční prvky návrhu MP. Je škoda, že změnu ZÚR, která se návrhu MP přizpůsobuje, MČ vůbec nepřipomínkala.

Vladan Hodek, Společně pro 6



Z úřední desky

UMÍSTĚNÍ VELKOOBJEMOVÝCH KONTEJNERŮ V ROCE 2020

Odbor ochrany prostředí Magistrátu hl. m. Prahy v roce 2020 zorganizoval opět projekt sběru objemného odpadu z domácností pomocí velkoobjemových kontejnerů (dále jen VOK). Akci zajišťuje a hradí odbor ochrany prostředí MHMP z rozpočtu hl. m. Prahy (z paragrafu prevence vzniku odpadů), kontakt na jeho pracovníka je Ing. Janda, tel. 236 004 263.

2. 11. 2020 od 16.00 do 20.00 hod.
1. V Šáreckém údolí – V Podbabě
2. V Sedlci proti č. 9/23
3. Kladenská x nám. Bořislavka
3. 11. 2020 od 16.00 do 20.00 hod.
1. Dělostřelecká x Slunná
2. Dělostřelecká x Spojená
3. U Dejvického rybníčku x Na Rozdílú
4. 11. 2020 od 16.00 do 20.00 hod.
1. Cukrovarnická x U Laboratoře
2. Macharovo nám.
5. 11. 2020 od 16.00 do 20.00 hod.
1. Sibeliova x Na Hubálce (před zeď č. 23)
2. Pod Novým lesem x Nový lesík
3. Cukrovarnická x V Průhledu
9. 11. 2020 od 16.00 do 20.00 hod.
1. U Vojenské nemocnice x U III. baterie
2. Na Bateriích u č. 27
3. Ve Střešovičkách x Pod Andělkou

VOK bude přistaven v určeném termínu pouze na max. 4 hodiny.

- VOK je určen pouze pro občany hl. m. Prahy.

DO KONTEJNERU LZE ODKLÁDAT:

Nábytek, koberce a linolea, zrcadla, umyvadla, vany a WC mísy, staré sportovní náčiní, autosklo a kovové předměty.

DO KONTEJNERU NELZE ODKLÁDAT:

Do kontejneru je zakázáno odkládat živnosten-

10. 11. 2020 od 16.00 do 20.00 hod.
1. Radimova u nákupního střediska
2. nám. Před Bateriemi x U V.baterie
3. Na Petřinách x Křenova
11. 11. 2020 od 16.00 do 20.00 hod.
1. Na Petynce (proti bývalému autobazaru)
3. Střední x Pod Petřinami
12. 11. 2020 od 16.00 do 20.00 hod.
1. Na Okraji x Krásného
2. Stamicova x Brixihlo
3. Na Okraji x Na Větrníku
16. 11. 2020 od 16.00 do 20.00 hod.
1. Na Větrníku x Dusíkova
2. Nad Alejí x Šantrochova
3. Brunclíkova x Nad Alejí
18. 11. 2020 od 16.00 do 20.00 hod.
1. Sestupná x V Domcích
2. Zeyerova alej x Nad Alejí
3. Heyrovského náměstí (u obchodu)

ský odpad, nebezpečný odpad, bioodpad, stavební odpad, pneumatiky, elektrospotřebiče, televizory a PC monitory, počítače, lednice, mrazáky a sporáky.

Informace získáte na tel.: 220 189 402 (Jana Drechselová-ÚMČ Praha 6), tel. 236 004 263 (Ing. Janda MHMP).

19. 11. 2020 od 16.00 do 20.00 hod.
1. Nad Hradním potokem x Potoční
2. Parlérova x Myslbezkova
3. Libocká u č. 39
23. 11. 2020 od 16.00 do 20.00 hod.
1. Pod Královkou x Nad Kajetánkou
2. Liborova x Šlikova
24. 11. 2020 od 16.00 do 20.00 hod.
1. Patočkova x Junácká – chodník
2. Kopeckého x Pod Věží-vozov. před 5/2309
25. 11. 2020 od 16.00 do 20.00 hod.
1. Kutnauerovo nám.
2. Hošťálkova x Štefkova
3. 8. listopadu x U Kaštanu
26. 11. 2020 od 16.00 do 20.00 hod.
1. U Ladronky x Dvořeckého (parčík)
2. U Ladronky x Oddělená
30. 11. 2020 od 16.00 do 20.00 hod.
1. Za Oborou x Pozdeňská
2. Břevnovská – vedle bývalého kina

SBĚR BIOODPADU POMOCÍ VELKOOBJEMOVÝCH KONTEJNERŮ

Druh sbíraného bioodpadu: komunální bioodpad (především ze zahrad: listí, tráva, větve, neznečištěná zemina, případně kuchyňský bioodpad rostlinného původu)

Služba bude poskytnuta v následujícím režimu:

– VOK bude přistaven v určeném termínu na max. 3 hodiny. Po naplnění kontejneru před koncem doby přistavení dojde k jeho výměně.
– po celou dobu odborná obsluha bude monitorovat jeho naplňování bioodpadem, evidovat počty návozu a zodpovídat za čistotu vysbíraného bioodpadu

– VOK je určen pouze pro trvale hlášené občany v Praze

Sobota 7. 11.

Sestupná x Sbíhavá II	9–12 hod.
Kralupská x Dobrovízská	9–12 hod.
Sibeliova x Farní	13–16 hod.
Brixihlo x Rejchova	13–16 hod.

Sobota 14. 11.

Macharovo náměstí	9–12 hod.
Slunná x U Laboratoře	9–12 hod.
8. listopadu x U Kaštanu	13–16 hod.
Hošťálkova x Štefkova	13–16 hod.

Sobota 21. 11.

Zličinská x U Světličky	9–12 hod.
Na Padesátníku III.	9–12 hod.
Heyrovského nám.	13–16 hod.
Bolívarova před č. 35	13–16 hod.

Sobota 28. 11.

Kladenská x Nad Tratí	9–12 hod.
V Středě x Na Volánové	9–12 hod.
Dělostřelecká x Spojena	13–16 hod.

Akci zajišťuje a hradí odbor ochrany prostředí MHMP z rozpočtu hl. m. Prahy (z paragrafu prevence vzniku odpadů).

INZERCE

KOVOTVORBAPRAHA.CZ
DÁVAME OCELI TVAR I DUŠI
ZÁMEČNICTVÍ - KOVOVÝROBA
Zakázková výroba dle přání zákazníka - mříže, ploty, zábradlí, schodiště a jiné.
www.kovotvorbapraha.cz
Tel.: 776 553 340

ŠPALETOVÁ A KASTLOVÁ OKNA
VČETNĚ DOKUMENTACE A VYŘÍZENÍ ZÁVAZNÉHO STANOVISKA OD PAMÁTKÁŘŮ.
Vzorková prodejna Roháčova 11, Praha 3
www.oknacreative.cz
☎ +420 777 874 899 | ✉ info@oknacreative.cz

STAVEBNÍ PRÁCE S KVALITOU GARANTOVANOU VAŠIM SOUSEDEM
(reálného rozsahu v Praze 6 a okolí)
Provádíme opravy zář, omítek, podlah, obkládání, sádkoizolace ap., případně obstaráme potřebnou dokumentaci. Podmínkou obousměrné spokojenosti je poctivá příprava a přesné zadání.
NEGARANTUJEME Vám nižší cenu než u konkurence
GARANTUJEME Vám kvalitu provedené práce
Váš soused
Ing. Josef Kučera, stavební autorizovaný inženýr ČKAIT & Team
Josef Maršál 375, Praha 6 – Vítězslav
E-mail: ing.josef.kucera@yahoo.com
Tel.: 602 638 660

Čištění koberců a čalounění, mytí oken
BURIAN
773 540 170
CISTENIBURIAN.cz

burda auction
aukční dům

burdaLIVEBidding

DO NAŠICH PRESTIŽNÍCH AUKCÍ
PŘIJÍMÁME VZÁCNÉ POŠTOVNÍ ZNÁMKY,
AUTOGRAFY, BANKOVKY
A VYZNAMENÁNÍ.



1920, Osvobozená republika 40h hrubá,
spojené typy na dvou pásce s třídkovou perforací.
Prodáno za: 190.000 Kč.

www.burda-auction.com

Praha 6 - Dejvice | 777 466 790 | info@burda-auction.com

ARTHOUSE HEJTMANEK



JOSEF LADA / ZIMA, 1941 / VEČERNÍ AUKCE 2020 / Vytvářecí cena 750 000 Kč

PŘIJÍMÁME UMĚLECKÁ DÍLA
A STAROŽITNOSTI DO NAŠICH AUKCÍ

Tel.: +420 734 311 861 E-mail: info@arthousehejtmanek.cz

WWW.ARTHOUSEHEJTMANEK.CZ

GOETHEHO 2, 160 00 PRAHA 6 - BUBENEČ

PODZIMNÍ ÚKLID II. ČÁST

V rámci podzimního úklidu komunikací budou stejně jako v předešlém roce přistaveny velkoobjemové kontejnery na likvidaci zejména rostlinného odpadu ze zahrádek, ale i na likvidaci objemného odpadu z domácností ve vlastnictví fyzických osob.

Na jednotlivá stanoviště budou kontejnery přistaveny ve dvou variantách. Kontejnery přistavené od pátku do soboty budou na stanoviště přistaveny vždy v pátek nejpozději do 12 hod., odvoz bude proveden v sobotu ve 22 hod. Kontejnery přistavené od neděle do pondělí, budou na stanoviště přistaveny vždy v neděli nejpozději do 12 hod., odvoz bude proveden v pondělí ve 22 hod. V případě naplnění je zajištěna jejich pravidelná výměna. Po svozu bude dodavatelskou firmou zajištěn úklid každého stanoviště. Prosíme občany, aby u všech kontejnerů dodržovali třídění odpadu dle označení kontejnerů.

Do kontejneru je zakázáno odkládat živnostenský odpad, nebezpečný odpad (např. autobaterie, zářivky, barvy, rozpouštědla, motorové oleje a obaly od nich), stavební odpad, dále pak pneumatiky, elektrospotřebiče, televizory a PC monitory, počítače, lednice, mrazáky a sporáky.

Případné dotazy zodpoví pracovníci oddělení inspekce, odboru dopravy a životního prostředí na tel. čísle 220 189 379, 220 189 905, 220 189 909.

Pá–So 6.–7. 11.

Moravanů x Rozdělovská
Slunná x U Laboratoře
Na Pískách x Sušická
Terronská x Nám. Interbrigád
Bolívarova před č. 25

Ne–Po 8.–9. 11.

Matějská x Průhledová
Evropská x Přední
Pod Ořechovkou x Klidná
Glinkova x Kanadská
Šultysova x Pětipeského

Pá–So 13.–14. 11.

Na Vlčovce x Mydlářka
Na Kuthence x Na Čihadle
Šárecká x Na Pískách
U Kolejí x U Stanice
Radistů x Navigátorů

Ne–Po 15.–16. 11.

U Silnice x Ke Džbánu
Josef Martího u lávky k zahrádkám
Vostrovská x Na Pernikářce

Na Fišerce x Na Špitálce
Cukrovarnická před č. o. 77/896

Pá–So 20.–21. 11.

Padesátník
Na Viničních horách x Na Karlovce
V Sedlci proti č. p. 9/23
Cukrovarnická x Pod Vyhlídkou
Arabská u bývalých stavebnin

Ne–Po 22.–23. 11.

Na Míčance x Na Klimentce
Nad Šárkou x Krocínovská
Na Bateriích u č. 27
Pod Novým lesem x Nový Lesík
U Letiště

Pá–So 27.–28. 11.

U Kolejí x Za Vokovickou vozovnou
Stochovská x Sobínská
V Podbabě proti č. 28
Fragnerova x Na Ostrohu
Kralupská x Dobrovízská

Ne–Po 29.–30. 11.

Na Pučálce u stanoviště tř. odpadu
Horoměřická proti nemovitosti čp. 2334
Na Okraji x Maříková
Sibeliova x Na Hubálce
Na Okraji x Polní

Při nákupu nad 3.000 Kč
obdržíte poukázku se
slevou 500 Kč na další nákup



WOODCOTE

Voda - Topení - Plyn

**ODTEĎ U NÁS
NAJDETE VŠE PRO**

VODA **TOPENÍ**
PLYN **ECO**



Vlastina 889/23, 161 00 Praha 6-Ruzyně



vodotopo.woodcote.cz

woodcote.cz

dpk.woodcote.cz

Kaufland točí Únětice.

Nefiltrovanou řemeslnou desítku a dvanáctku

Dvě tradiční značky spojují síly. V pražských prodejnách Kauflandu na Vypichu a v Podbabě se v lednicích

určených pro malé řemeslné pivovary nově objevuje dvojice špičkových nefiltrovaných piv, desítku a dvanáctku z Únětic!

Kaufland podporuje lokální dodavatele napříč celým sortimentem. Pokračuje i v podpoře prodeje produktů z českých minipivovarů. Nyní si vybral značku, která vznikla už v roce 1710. Únětický pivovar, stojící doslova za humny hlavního města, stává na tradici, již před bezmála deseti lety, na jaře 2011, obnovili manželé Štěpán a Lucie Tkadlecovi.

Co bylo nejtěžší na obnově únětického piva? „*Asi první návštěva zrušeného a opuštěného pivovaru. Byl zapomenut v čase, ale genius loci pivovarské historie zde byl cítit. Dodává nám energii pro řešení i těch nejtěžších problémů dodnes,*“ popisuje majitel pivovaru Štěpán Tkadlec.

Od počátku výrobu zaměřili na tradiční česká piva. „*Produkujeme výčepní desítku a dvanáctku, obě nefiltrované, průběžně doplňujeme*

sezónními speciály. Vyrábíme i 10,7° filtrované pivo,“ představuje piva z Únětic Štěpán Tkadlec.

Obě novinky se budou prodávat v 1,5litrových PET lahvích. Únětická 10° za 69,90 Kč, Únětická 12° za 86,90 Kč. Ceny tudíž budou nižší než v řadě specializovaných pivotěk. „*Dosud jsme stavěli především na čepovaném pivu, a proto jsme velmi rádi, že jej nově budou moci ochutnat i zákazníci Kauflandu,*“ dodává majitel pivovaru.

Únětice odteď najdete v Praze.

Ochutnejte nefiltrované
pivo stáčené do lahvi
přímo ze sudů.

V Kauflandu
na Vypichu

V Kauflandu
na Podbabě



Prodejny: Praha Vypich (Bělohorská 2428/205) a Praha Podbaba (Pod Patankou 2743/1b)

Moje první volba



Česku pomohla během pandemie COVID-19 Evropská unie

Remdesivir:

- EU dala ČR více než 2000 dávek remdesiviru
- Dalších až 500 000 pacientů v Evropě k němu bude mít přístup díky rámcové smlouvě, kterou Evropská komise uzavřela s výrobcem Gilead

Vakcína:

- EU už pro své obyvatele „předplatila“ stovky milionů dávek vakcín u farmaceutických firem, které jsou ve výzkumu nejdál. Ty pak budou k dispozici všem zemím EU současně

Peníze:

- Program COVID I – EU poskytla polovinu z celkové částky 1 mld. Kč
- Program COVID II – EU poskytla celou částku 5 mld. Kč
- COVID Praha – EU poskytla celou částku 600 mil. Kč
- ANTIVIRUS – ČR na něj díky EU získá téměř 50 mld. Kč

Výzkum:

- Čeští vědci přišli s několika úspěšnými vynálezy – např. s rouškami a filtry z nanovláken (Technická univerzita v Liberci) či ochrannými maskami, které lze vytisknout na speciálních 3D tiskárnách (ČVUT). Ty vzešly z výzkumných středisek zmodernizovaných za peníze z EU. V letech 2014–2020 jde z EU na českou vědu, výzkum a vzdělávání 73 miliard korun. Moderní infrastruktura pomáhá českým vědcům být úspěšní

Léky a potraviny:

- Zavřené hranice ohrožily dodávky do supermarketů, lékáren a továren. EU dohodla tzv. „zelené pruhy“, kudy mohly kamiony projet. A vyjednala výjimku pro sezónní pracovníky v zemědělství, aby se stihlo zasít včas.

EVROPSKÁ UNIE ZVEDÁ ČESKÉ ZDRAVOTNICTVÍ

NÁCHOD:

Pořízení ultrazvukových přístrojů,
Nemocnice Náchod: z EU šlo 19 mil. Kč
(z celkových nákladů 23 mil. Kč)

BRNO:

Modernizace onkogynekologického
centra, FN Brno: z EU šlo 51 mil. Kč
(z celkových 60 mil. Kč)

PLZEŇ:

Modernizace zobrazovací techniky
návazné péče, FN Plzeň: z EU šlo 57 mil. Kč
(z celkových nákladů 67 mil. Kč)

ČESKÁ LÍPA:

Magnetická rezonance,
Nemocnice s poliklinikou Česká Lípa: 30 mil. Kč šlo z EU
(z celkových 36 mil. Kč)

JIHLAVA:

Zvýšení kvality návazné péče,
Nemocnice Jihlava: z EU šlo 87 mil. Kč
(z celkových nákladů 97 mil. Kč)

ZLÍN:

Vybavení pro školicí střediska
záchranné služby: z EU šlo 7 mil. Kč
(z celkových 8,5 mil. Kč)

PRAHA:

Modernizace přístrojů traumatologického
centra ve FN Motol: 42 mil. Kč
(z celkových 50 mil. Kč) šlo z EU

OLOMOUC:

Vysoce specializovaná péče v perinatologii,
FN Olomouc: 59 mil. Kč
(z celkových 69 mil. Kč) šlo z EU

Jak kontaktovat EK v České republice?

ZEK, Evropský dům, Jungmannova 24, 111 21, Praha 1
e-mail: comm-rep-cz@ec.europa.eu
tel.: +420 224 312 835
Facebook: fb.com/EvropskakomisevCR
Instagram: @evropa.cz
Twitter: @ZEK_Praha
www.evropska-unie.cz



Evropská
komise





Relax v Krušných horách
 Hotel Split s wellness a restaurací, který se nachází na břehu řeky Ohře v královském městě Kadaň, Vás zve ke strávení Vaší dovolené nedaleko známého lyžařského areálu Klínovec.
 Kontakt: recepce@hotel-split.cz, 474 332 041; www.hotel-split.cz

ZKOUŠKY V KLIDU

KOMPLETNÍ PŘÍPRAVA NA PŘIJÍMACÍ ZKOUŠKY

<p>Prezenční kurzy</p> <ul style="list-style-type: none"> ● Online kurzy ● Individuální i skupinová výuka ● Nabízíme i doučování slabším žákům 	<p>GARANTUJEME:</p> <ul style="list-style-type: none"> ● kvalitní, zkušené lektory, individuální přístup ● malé skupinky ● tištěné materiály ● zkoušky nanečisto
--	---

učebny v Praze 6 (ZŠ Na Dlouhém lánu 43)
opravdu se NAUČÍŠ!!!! budeš-li chtít!!!
www.zkouskyvklidu.cz
 e-mail: zkouskyvklidu@gmail.com
 tel.: 777 564 120

Hledáme kolegy, pro montáže žaluzií, rolet, sítí proti hmyzu. Volná pracovní doba, odměna dle počtu zakázek, rozsah práce dohodou. Vhodné i jako přívýdělek. Jednoduché montáže, zapracujeme. Kontakt písemně na gato@gato.cz, tel. 777 038 000

VÝUKA HUDBY U VÁS DOMA
 Vyučované obory: KYTARA, ELEKTRICKÉ KLÁVESY, ZOBC. FLÉTNY, ZPĚV, KLARINET, HOBOJ. Výuka probíhá individuální formou. INFORMACE: Martina Dvořáková, dipl. spec. E-MAIL: radostnahudba@seznam.cz TEL.: 602 646 628

OPRAVA ŽALUZIÍ-VÝMĚNA VODÍCÍCH LANEK - NOVÉ ŽALUZIE-SERÍZENÍ PLASTOVÝCH OKEN -VERTIKÁLNÍ ŽALUZIE NA LODŽIE-SÍŤE PROTI HMYZU Tel:733 720 950 pavel.janci@email.cz

Malá rodinná firma Salatino nabízí bezpekovy sortiment – chléb a pečivo Duangu, sladké pečivo, slané tapenády a další výrobky. Již nyní je možné objednat domácí vánoční pečivo. Informace na 723 815 216, lu.ekrtova@gmail.com

Hledám menší byt do 15 tisíc nebo větší do 20 tisíc jen pro 2 osoby - pár. Ideálně na 2 roky a více, lodžie výhodou, ale nemusí být, centrum do 30 minut. Zařízení na dohodě. RK nevolat. Děkuji. 605 845 088

Nabízím veškeré zahradnické práce, rizikové kácení, drobné zednické práce. Tel. 603194278

!! Odvoz starého nábytku na skládku. Vykližení sklepů, bytů, pozůstalostí atd. Naložíme a odvezeme cokoliv. Vše za rozumnou cenu. Sťahování všeho druhu. Volejte: 773 484 056

HODINOVÁVNŮČKA.CZ je služba pro seniory: doprovod k lékaři, pomoc s úklidem, naučení ovládání PC, mobilu, procházky, předčítání, záznam paměti, kulturní akce. T: 606740390

MALOVÁNÍ, LAKOVÁNÍ VČETNĚ ÚKLIDU
 lakýrnické práce lze provést i v dñě
241 493 633, 222 941 998
603 501 166
www.siml.cz
ZEDNICKÉ OBKLADAČSKÉ PRÁCE

Stabilní práce

Městská policie hl. m. Prahy přijímá nové strážníky



O nás se můžete opřít

nástupní plat až **40 500 Kč***
 náborový příspěvek **100 000 Kč**
 ubytování po dobu zapracování zdarma
*Nástupní plat po absolvování vstupního kurzu.

MĚSTSKÁ POLICIE PRAHA
 PRO NEJLEPŠÍ BEZPEČNĚJŠÍ
nabor.mppraha.info

Koupím byt v Praze 6, přímo od majitele. Tel.: 604 617 788

Prodám čtyři použité zimní pneumatiky 185-60-14 82T BARUM Polaris 3 na plechových diskách ve velmi dobrém stavu. Cena 4 000,-Kč. Tel.: 721 606 986

Malování, lakování, zednické práce, štukování, stěrky a sádrokarton, sezonní sleva 10%. Volejte 603 432 476.

REKONSTRUKCE KOUPELEN A KOMPLETNÍ PŘESTAVBY BYTŮ. KVALITNĚ A ZA ROZUMNÉ CENY.
Osobní cenová kalkulace a konzultace zdarma.
Tel. 777 317 278

Lift Towers s.r.o.
 Výtahové šachty + výtahy
 Stavební práce
 Projekce, dotace
 Vše „na klíč“
 Konzultace: 605 207 933
tomas.micka@lifttowers.com

Vyměním obecní byt 2+kk v Řepích, za obecní garsoniéra v Praze 6. Tel. 721 082 735.

Vyklízíme Nemovitosti.cz - RYCHLE, LEVNĚ, tel: 732 459 179

Potřebujete vyklidit a nevíte jak na to? Vyklízíme a odvážíme z těchto míst: půdy, byty, sklepy, dvorky, zahrádky, ATD. Levně. INFORMACE NA TEL.: 702 410 965. Sedm dní v týdnu.

ÚČETNICTVÍ DANĚ MZDY PRO MALÉ I VELKÉ FIRMY

Na Rovni 779/3
 162 00 Praha 6 – Petřiny
 tel. +420 602 241 042

info@pons-servis.cz
www.ucetni-online.cz

PONS
 BEZPEČNÁ CESTA BIŽUTEM EKONOMIKY

KONTAKTY NA ZASTUPITELE

ZASTUPITELSKÝ KLUB TOP 09, KDU-ČSL

Předseda: Mgr. O. Dušek

místopředsedové: MUDr. Marián Hošek, marian.hosek@seznam.cz, tel.: 603 169 266, Mgr. M. Baxa, mbaxa@praha6.cz;

členové: Mgr. Jiří Růžička, 602 176 922, jruzicka@praha6.cz; Mgr. O. Kolář; Ing. arch. Eva Smutná, tel.: 778 543 831; Ing. J. Vaculík, tel. 602 492 692, jvaculik@praha6.cz; Mgr. J. Bartůšek; Mgr. M. Kaňáková; Mgr. D. Klepková

JUDr. Mgr. M. Petrásek, Ing. Bc. Simona Nesvadbová, Ph.D., V. Šuvarina,

ZASTUPITELSKÝ KLUB PIRÁTI PRAHA 6

Předseda: Mgr. O. Chrást, ondrej.chrast@gmail.com; **členové:** J. Kabelová, jana.kabelova@pirati.cz, Ing. M. Vlach, milos@easy.cz, B. Hružová, Ing. E. Tichá, Ing. V. Šraier, Mgr. Tomáš Šídlo, Jiří Hoskovec.

tel.: 775 870 642, bezdek@ddmp Praha6.cz, MUDr. Iveta Borská, iborska@praha6, Zdeněk Hořánek, zhoranek@praha6.cz, tel.: 602 336 140

ZASTUPITELSKÝ KLUB ANO PRAHA 6

Předseda: Ing. Arch. M. Polách, tel.: 603 418 940; tel.: 778 543 832; **členové:** JUDr. P. Pražáková, Ing. J. Holý, Ing. P. Macháček, Bc. T. Klíčová, Ing. Roman Mejstřík

ZASTUPITELSKÝ KLUB ODS

Předsedkyně: Mgr. Kateřina Bartošová, kbartosova@email.cz ; **místopředsedové:** Mgr. P. Cívínová, J. Dočekal; **členové:** Mgr. J. Stárek, jstarek@praha6.cz, Ing. Marie Kubíková, tel.: 724 174 006, e-mail: marie_kubikova@seznam, Ing. Jiří Lála, jlala@praha6. cz, Ing. Z. Hlinský,

ZASTUPITELSKÝ KLUB STAROSTOVÉ A NEZÁVISLÍ (STAN)

Předseda: Mgr. Petr Karvánek, petr.karvanek@zscermaka.cz, **místopředsedové:** Mgr. Jan Lacina, jlacina@praha6.cz, tel.: 220 189 170, MgA. Petr Prokop, tel.: 608 920 937, petar@vosto5.cz; **členové:** Ing. Mgr. Oldřich Kužilek, e-mail: okuzilek@praha6.cz Ing. Mgr. Libor Bezděk,

NEZAŘAZENÍ ZASTUPITELÉ

Mgr. P. Píša Ph.D. (Zelení), tel: 603 114 577, e-mail: ppisa@praha6.cz
Ing. P. Weber (Zelení), weber.pavel@seznam.cz
MUDr. Antonín Nechvátal (bez PP), tel.: 774 077 650, e-mail: anechvatal@email.cz

INZERCE

SLEVA PRAHA 6 -15%

**ŽALUZIE
SÍTĚ PROTI HMYZU
LÁTKOVÉ ROLETY**

liborchrast@volny.cz
tel.: 602 332 815
Gensovská 6, Praha 6
www.okna-praha6.cz

ANTIK BAZAR APOLLON
Bělohorská 8, Praha 6, stanice tram.
Malovanka/otevíráno po-pá 10-13 14-16 h

 **VÝKUP KAŽDÝ DEN** 
www.antiqua-apollon.cz,
www.antikpraha.cz/antiqua-apollon

Vykoupíme různé PAMÁTKY NA STARÉ ČASY i poškozené, do r.1970. Máme zájem o dečky, přehozy. Veškeré hračky, pohlednice. Předměty ze skla. Vzduchovky, šavle, zbraně, významy. Gramofony, telefony, psací stroje. Porcelán-sošky, hrnky, kořenky. Alpačky-mísy, košíky, tácky. Mlýnky, fotoaparáty, globusy. Obrazy, grafiku-i poškozené. Hodiny, budíky, Primky-aj, barometry. Sochy-lidé, zvířata, Madona. Šperky-české granáty, zlaté, stříbrné, bižuterie. Vánoční ozdoby, Betlémy. Psací stůl s roletou, komoda, servírovací stůlky, stojany, věšáky. Lampy, lustry. Předměty z Číny, Orientu.

Zavolejte, rádi přijedeme i pro málo věcí, i když nic nekoupíme-NIC NEPLATÍTE.
Kontakty: tel. 777 100 898,
e-mail: sahula.martin@post.cz

Ajták na Kladenské

DODÁVÁME
výpočetní techniku
notebooky, osobní počítače, periferie
příslušenství, software

OPRAVUJEME
notebooky, osobní počítače
software, sítě

DOJÍŽDÍME
servisní zásahy provádíme i u klientů
výjezdy po Praze a okolí zdarma

Notebook Centrum spol. s r.o.
Kladenská 276/57, Praha 6
Metro A – Bořislavka
www.ntk.cz, email: ntk@ntk.cz
Tel.: 603 824 677, 720 235 285




MÁTE NÁMĚT NEBO TIP NA ČLÁNEK? CHYBÍ VÁM NĚJAKÁ TÉMATA V ŠESTCE? NAPIŠTE NÁM NA SESTKA@PRAHA6.CZ

Šestka–noviny Prahy 6 (periodický tisk městské části Praha 6)

11/2020, vychází dne 2. listopadu 2020. Uzávěrka příštího čísla dne 13. listopadu.

VYDAVATEL: Úřad městské části Praha 6, Čs. armády 23, 160 52 Praha 6,

IČ: 00063703, T: 220 189 111, www.praha6.cz

REDAKCE: Magdaléna Krajmerová, sestka@praha6.cz

INZERCE: 220 189 154, e-mail: inzercesestka@praha6.cz

NÁKLAD 56 000 výtisků, VYCHÁZÍ 11x ročně

DTP: Lucie Čapková

REGISTRAČNÍ ČÍSLO MK ČR 13180

Vydavatel neodpovídá za obsah uveřejněné inzerce.

Autorem nesignovaných textů je redakce.

Redakční radu tvoří Výbor pro otevřenost, média a participaci a Redakční skupina. Vydávání se řídí Pravidly schválenými zastupitelstvem.

Podrobnosti na https://www.praha6.cz/komise_seznam?ID=251&vo=1822



RYOR
Česká kosmetika s dotekem přírody

Kosmetický salon Ryor

Můžete se těšit na:

- o mimořádnou péči o pleť
 - o velkou dávku odpočinku
 - o relaxační prostředí
- Kosmetický salon je součástí prodejny Ryor, kde můžete zakoupit veškeré produkty Ryor včetně dárkových poukazů.



- Základní ošetření pleti 60 min 650 Kč
- Komfort ošetření 90 min 1000 Kč

Další služby: líčení, úprava obočí, depilace a dárkové poukazy.
Kompletní přehled a ceník najdete na ryor.cz

Adresa:

Lotyšská 10, Praha 6
Telefon pro objednání:
775 869 102 (Blanka)



Dárková kazeta Šerik
430 Kč



Dárková kazeta
Levandulová péče
251 Kč



TREND
technologie

☎ 271 777 010
trend@trend-technologie.cz

Koněvova 1107/54
130 00, Praha 3

POSTAVÍME VÁM PLYNOVOU KOTELNU

- Zdarma vypracujeme studii ekonomické návratnosti plynové kotelny
- Vytvoříme projektovou dokumentaci, včetně vyřízení stavebního povolení
- Postavíme Vám vlastní plynovou kotelnu na klíč
- Zajistíme provozování kotelny, včetně pravidelných servisů a revizí



Základem našeho úspěchu je Vaše spokojenost

www.trend-technologie.cz