



**T E N I S O V Ý   K L U B   N A   O Ř E C H O V C E**

## 01 Obsah

### TENISOVÝ KLUB NA OŘECHOVCE

- 01      Obsah
- 02      Identifikační údaje
- 03      Autorská zpráva

#### A - VIZUALIZACE

- A.1      Vizualizace - ulice Na Ořechovce pohled z východu
- A.2      Vizualizace - hlavní osa Ořechovky
- A.3      Vizualizace - ulice Na Ořechovce pohled ze západu
- A.4      Vizualizace - pohled z kurtů
- A.5      Vizualizace - interiér kavárny

#### B - STÁVAJÍCÍ STAV

- B.1      Mapa širších vztahů
- B.2      Ortofoto mapa
- B.3      Katastrální mapa
- B.4      Fotodokumentace

#### C - NÁVRH

- C.1      Axonometrie
- C.2      Situace - širší vztahy
- C.3      Situace - 1:250
- C.4      Půdorys
- C.5      Pohledy
- C.6      Pohledy
- C.7      Řezy
- C.8      Detail fasády



## 02 Identifikační údaje

Název projektu:

TENISOVÝ KLUB NA OŘECHOVCE

Objednatel:

Městská část Praha 6

Československé armády 601/23, 160 52 Praha 6

Zpracovatel:

Pavel Hnilička Architekti, s.r.o.

Cukrovarnická 46, 162 00 Praha 6

IČ: 28490771

T +420 233 344 505

info@hnilicka.cz www.hnilicka.cz

Pavel Hnilička

Marek Řehoř

Petr Bočan

Norbert Lichý

Vizualizace:

Avocado Fresh

Jan Stíbral

Datum odevzdání:

15.11.2019

## 03 Autorská zpráva

### TENISOVÝ KLUB NA OŘECHOVCE

Nový objekt tenisového klubu je umístěn v severní části Macharova náměstí, v samém středu vilové čtvrti Ořechovka. Už ve dvacátých letech minulého století, kdy se se stavbou této kolonie v duchu teorie zahradního města započalo, bylo s prostorem náměstí počítáno jako se společenským, obchodním a relaxačním centrem čtvrti. Pozemek dnešních tenisových kurtů byl původně zamýšlen pro školu.

Ořechovka má strukturu založenou na jasné geometrii. Stěžejním kompozičním prvkem je severojižní osa vycházející z ulice Spojená a vrcholící u pomníku obětem 1. světové války. Osa na kolmo protíná stávající společenský dům (čp. 250) i blok parku s tenisovými kurty. Na tuto osu umísťujeme veřejně užívanou část navrhovaného klubu (kavárnu) a vstupní schodiště do navrhovaného pavilonu.

Největší energie a pohyb jsou soustředěny v předprostoru společenského domu (č.p. 250) v ulici Na Ořechovce. Nachází se zde obchody, restaurace a za své fungování vděčí i dostatečnému počtu parkovacích stání, které umožňují i krátké zastavení na rychlé nákupy v potravinách, pekařství či květinářství při cestě okolo.

Navrhovaný pavilon tenisového klubu umísťujeme do prostoru parku, v návaznosti na niveletu stávajících kurtů. K ulici se objekt klubu staví hlavním vstupem, osově umístěnou prosklenou částí kavárny a monumentálním schodištěm, které může sloužit též k posezení s výhledem na nejživější část městského prostranství. V západní části je do stavby integrován stávající objekt trafostanice.

Stavba má charakter nízkého, podélného pavilonu posazeného zhruba 1,5 metru nad úroveň ulice a navazuje na stávající nivelitu terénu na druhé straně. Terénní zlom z ulice je vyrovnán zahradnický upraveným svahem a exteriérovým schodištěm, které je přímo na severojižní ose.

Pavilon ctí výrazový charakter první republiky a užívá klasických prvků jako je sokl, sloupový řád a překlad s římsou. Zdůrazňuje řemeslné zpracování a tektoniku konstrukce. Jednotlivé konstrukční prvky jsou viditelné, avšak celkově působí vzdušným dojmem a souzní s parkovým prostředím Macharova náměstí. Svým výrazem evokuje lázeňské altány a kolonády spojené s relaxací a vybízí k zastavení.

Hlavním stavebním materiálem je dřevo. Sloupy mají kruhový průřez s entazí. Zastřešení tvoří deska ze spřažených lepených nosníků (kazetový strop). Na ní je dále posazený rošt z dřevěných trámů, který nese fošnový záklop a hydroizolaci střechy. Do této nosné konstrukce jsou vsazeny objemy tenisového klubu a kavárny, jejichž zdi zároveň tvoří příčné a podélné zavětrování celé konstrukce. Obložení plných částí je řešeno širokými palubkami se spojením na polodrážku. Vnitřní prostory jsou tepelně izolovány v úrovni kazetového stropu mezi nosíky. Sokl, na kterém je konstrukce vztyčena, je navržen z pohledového betonu.

Provozně se pavilon dělí do dvou úrovní. V nadzemní části se nachází klubovna s výstupem na střešní terasu a možností sledovat tenisové klání z nadvhledu, sklady sportovního náčiní a malá kavárna se zhruba dvaceti místy a s přímým vstupem na venkovní terasu. Obsluha kavárny bude zároveň půjčovat klíče od šaten klubu a provádět rezervace kurtů - ostatně tento model je znám z mnoha obdobných klubů podobného měřítko. Součástí nadzemního podlaží je též veřejně přístupná toaleta, která může být provozována nezávisle na kavárně a klubu. V suterénu jsou umístěny dámské a pánské šatny se sociálním zázemím a toalety pro kavárnu.

Zahradní a terénní úpravy jsou s ohledem na koncepci řešení minimální. Svah před novou budovou tenisového klubu pojmáme jako velký záhon okrasných travin, keřů a trvalek s nižší mírou potřebné údržbové péče. V severovýchodní části je terén vyrovnán do plochy a doplněn o mlatový povrch pro venkovní posezení a letní aktivity (petanque apod.). Plocha je doplněna o novou řadu stromů. Vzniká tak bosket, pod jehož korunami se utváří venkovní prostor s návazností na venkovní terasu kavárny. Do chodníku před hlavní schodiště, v hlavní ose prostoru, doplňujeme uliční stromořadí o nový javor, který tak pohledově uzavírá severojižní osu Ořechovky.

**A - VIZUALIZACE**

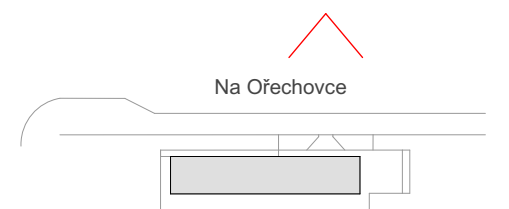


A.1  
Vizualizace  
**Ulice Na Ořechovce**  
pohled z východu



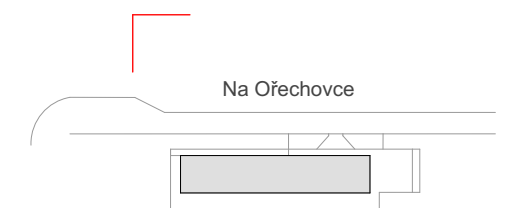


A.2  
Vizualizace  
**Hlavní osa Ořechovky**



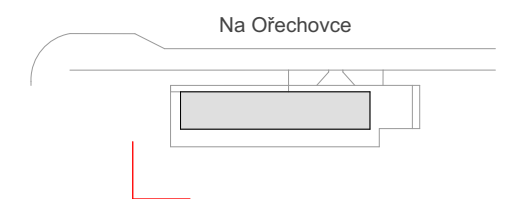


A.3  
Vizualizace  
**Ulice Na Ořechovce**  
pohled ze západu





A.4  
Vizualizace  
**Pohled z kurtů**

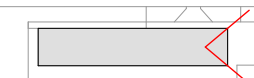




A.5  
Vizualizace  
Interiér kavárny



Na Ořechovce





**B - STÁVAJÍCÍ STAV**

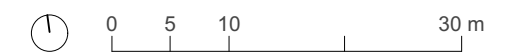


## B.1 Mapa širších vztahů



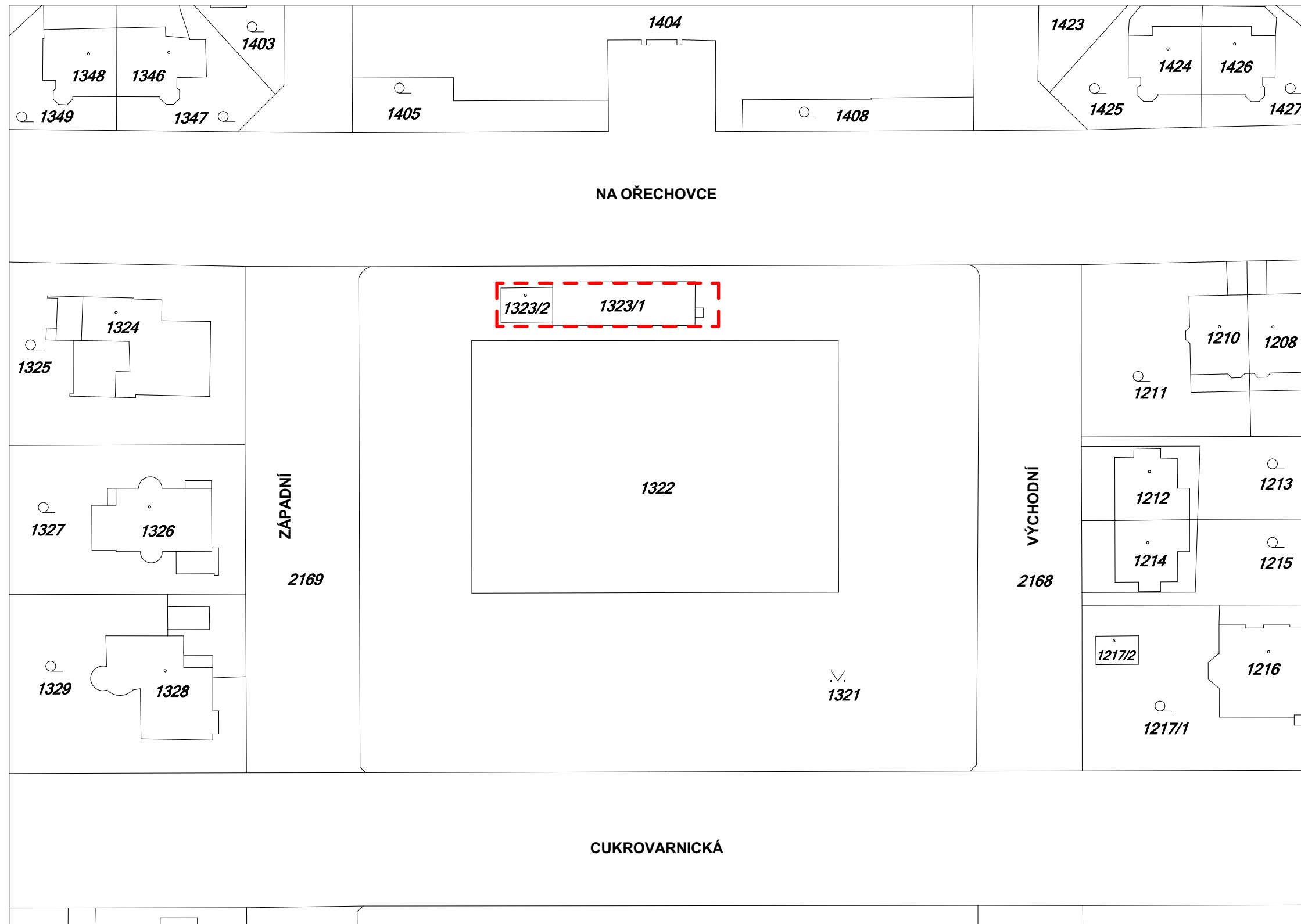


## B.2 Ortofoto mapa





### B.3 Katastrální mapa





## B.4 Fotodokumentace



1



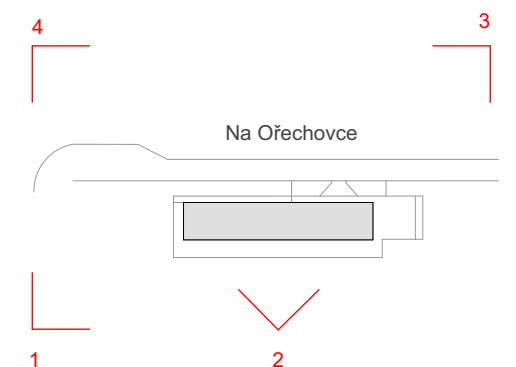
2



3



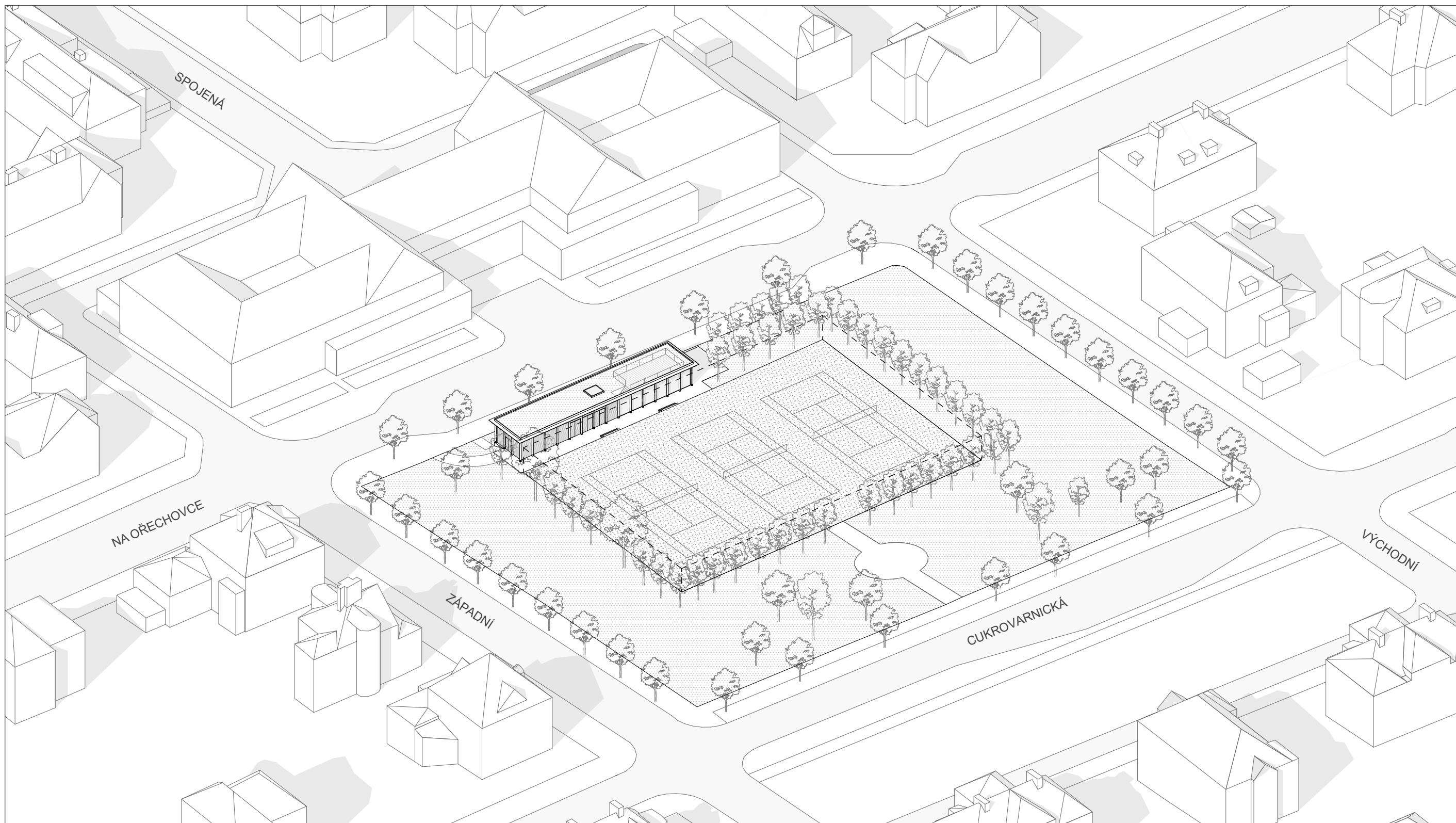
4



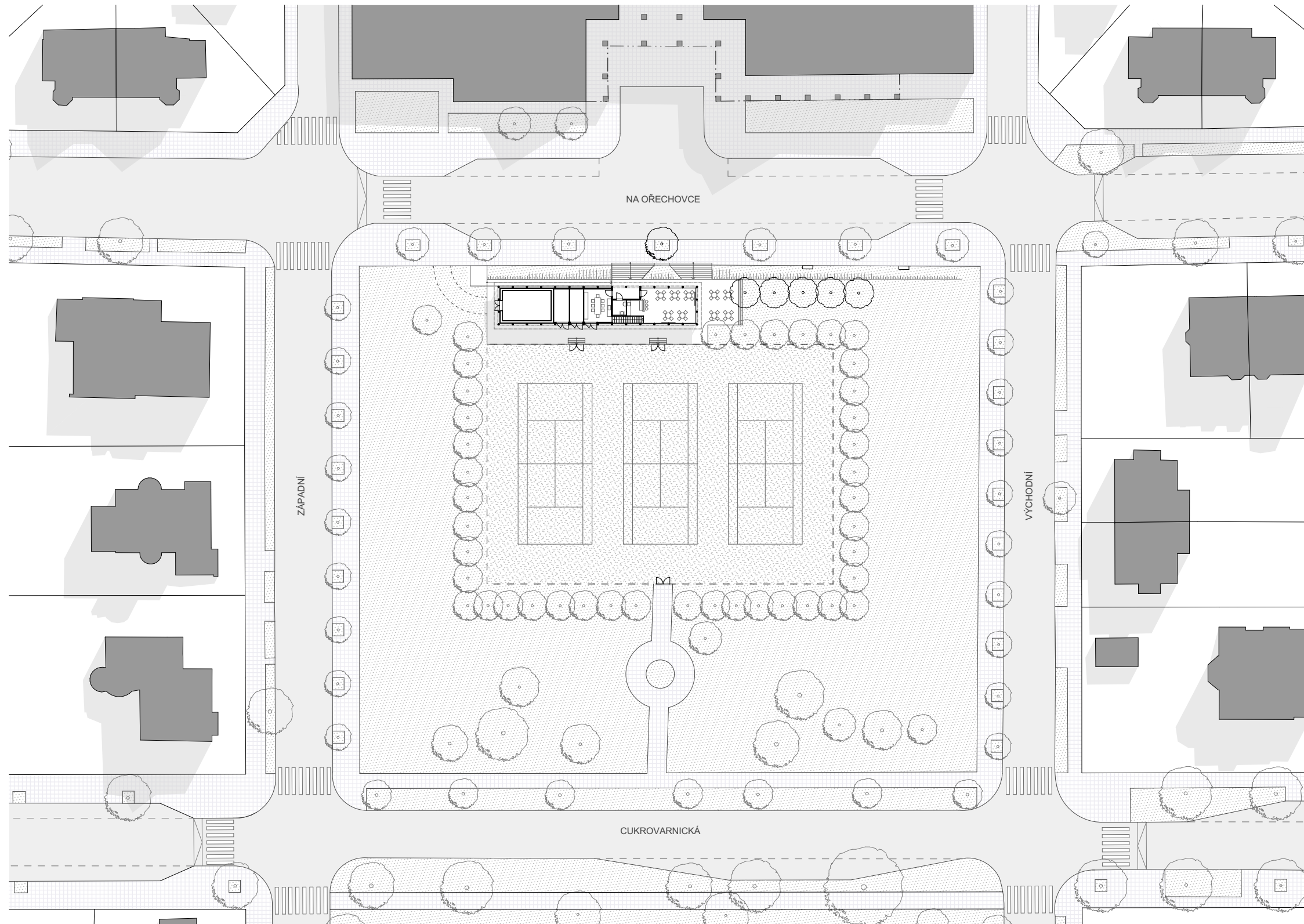


**C - NÁVRH**

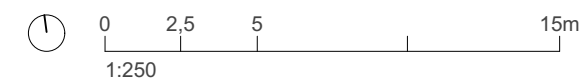
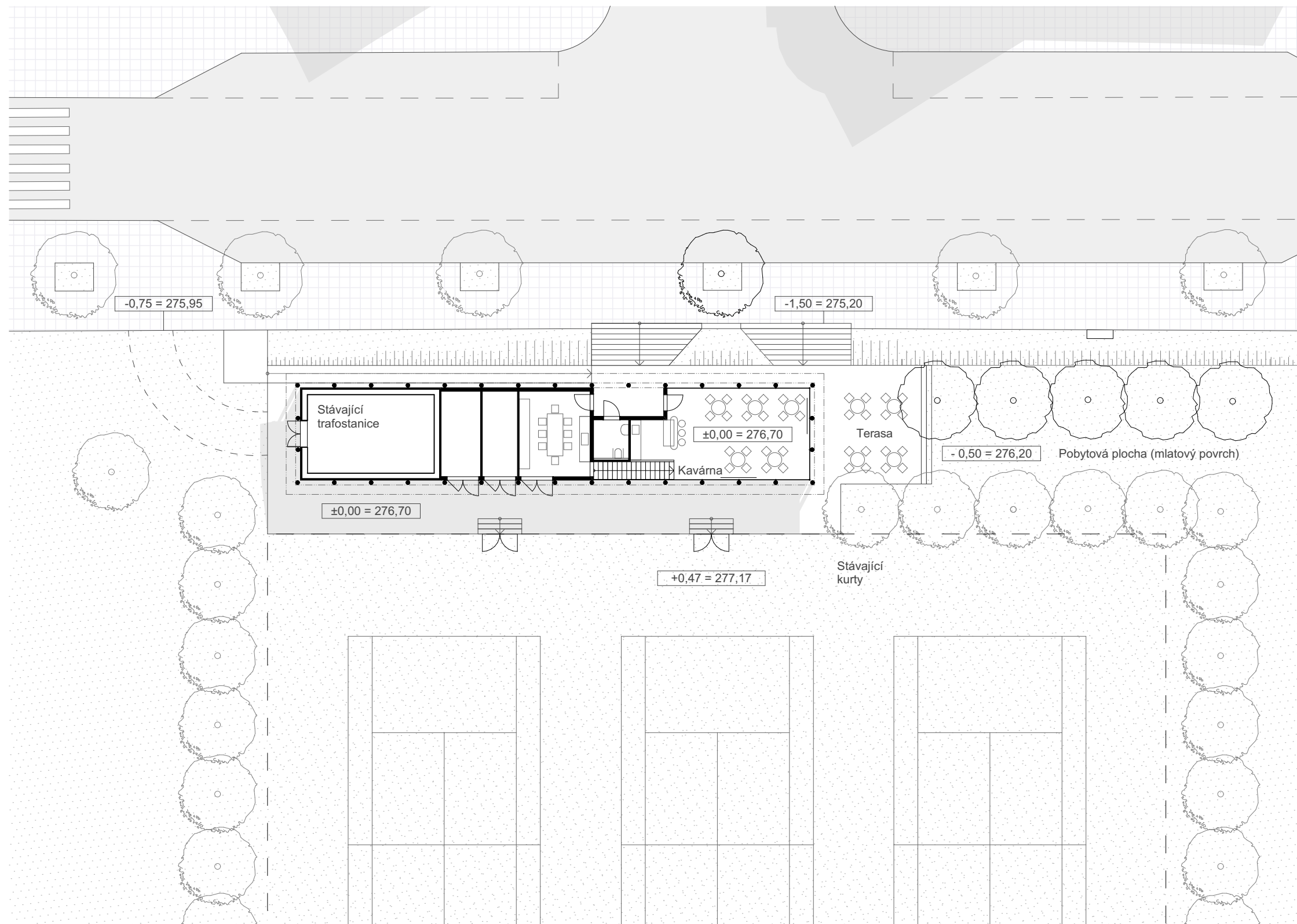
## C.1 Axonometrie



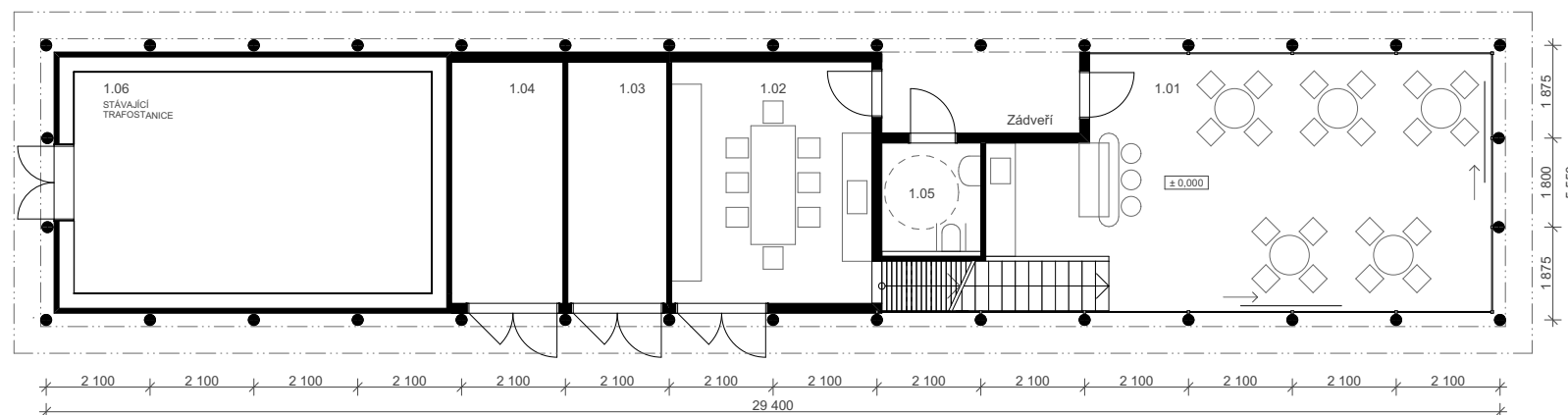
## C.2 Situace - širší vztahy



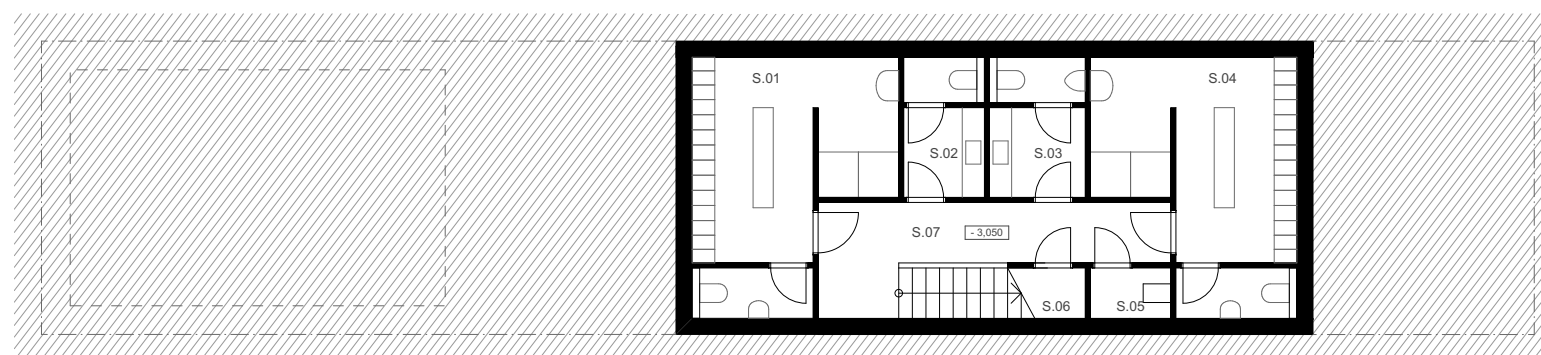
C.3  
Situace - 1:250



## C.4 Půdorys



PŘÍZEMÍ



SUTERÉN

### POLAHOVÁ PLOCHA

#### **PŘÍZEMÍ**

1.01	KAVÁRNA	46,60
1.02	KLUBOVNA	19,77
1.03	SKLAD ANTUKY	9,76
1.04	SKLAD NÁŘADÍ	10,98
1.05	VEŘEJNÉ WC	4,58
1.06	STÁVAJÍCÍ TRAFOSTANICE	34,82
		<b>126,51 m<sup>2</sup></b>

#### **SUTERÉN**

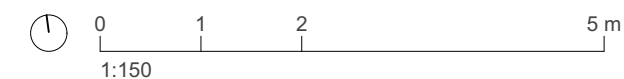
S.01	ŠATNA ŽENY	16,98
S.02	WC ŽENY	4,45
S.03	WC MUŽI	5,28
S.04	ŠATNA MUŽI	16,98
S.05	ÚKLIDOVÁ MÍSTNOST	1,60
S.06	SKLAD	1,54
S.07	CHODBA	10,16
		<b>56,99 m<sup>2</sup></b>

#### **HPP**

PŘÍZEMÍ (bez trafostanice)	105 m <sup>2</sup>
SUTERÉN	73 m <sup>2</sup>
	<b>178 m<sup>2</sup></b>

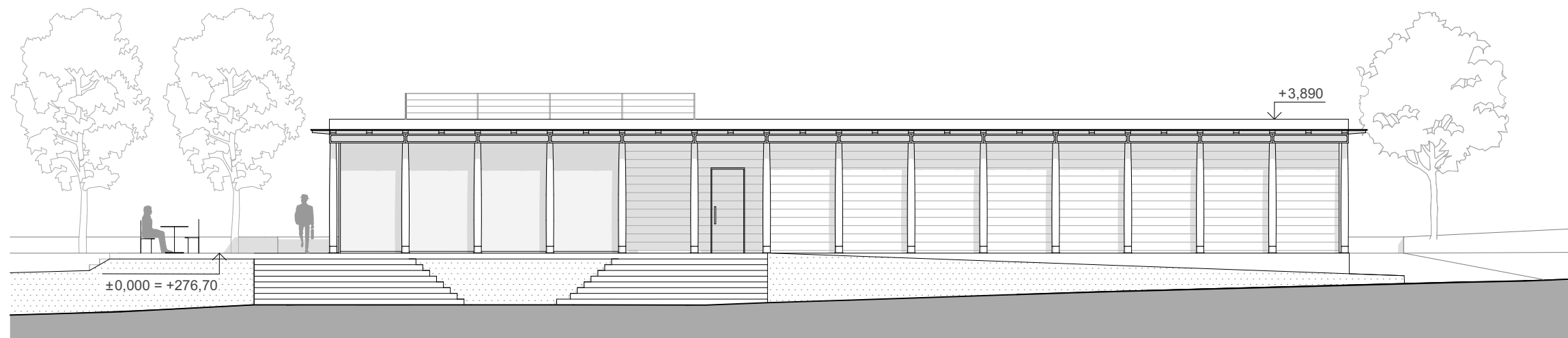
#### **OBESTAVĚNÝ PROSTOR**

PŘÍZEMÍ (bez trafostanice)	430 m <sup>3</sup>
SUTERÉN	204 m <sup>3</sup>
	<b>634 m<sup>3</sup></b>

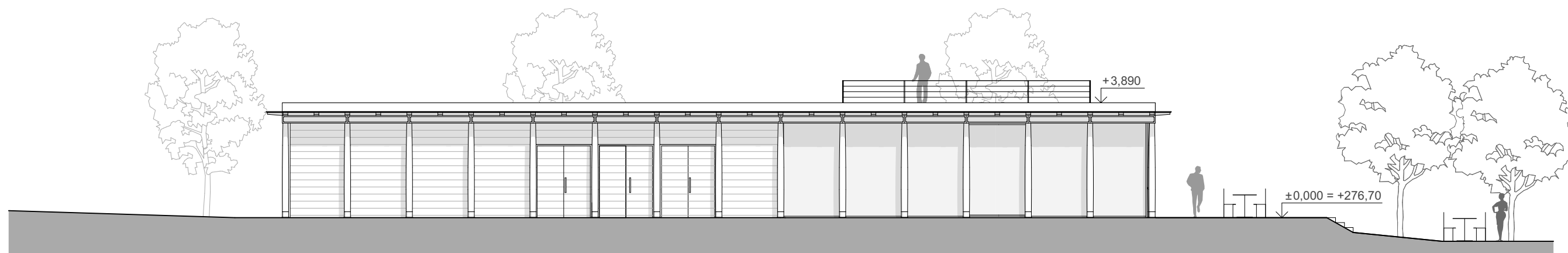




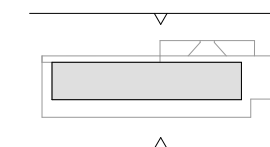
## C.5 Pohledy



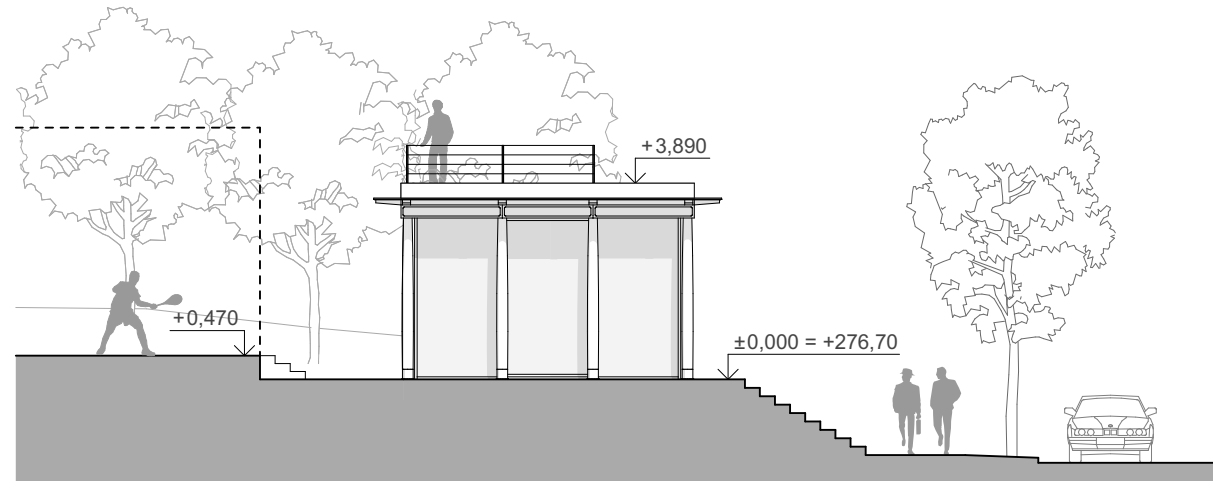
POHLED SEVERNÍ



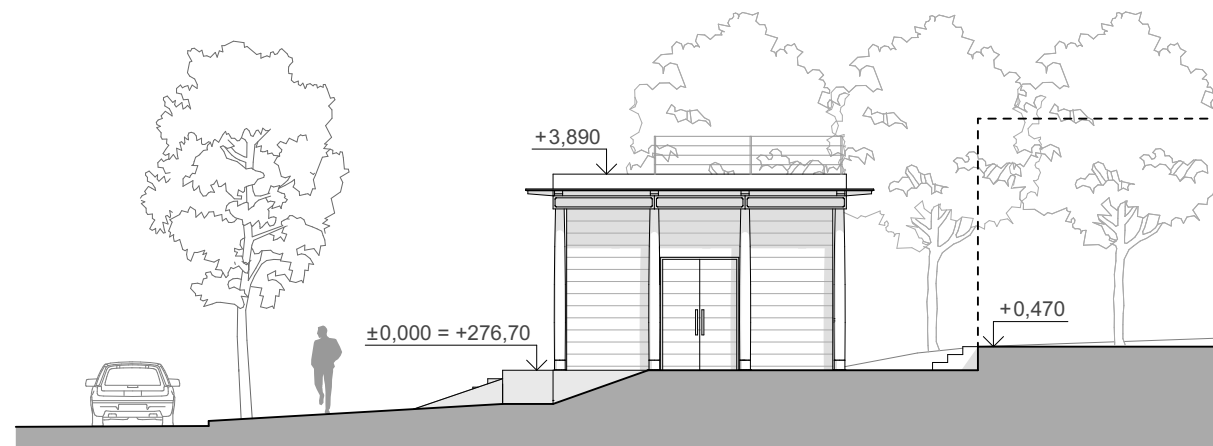
POHLED JIŽNÍ



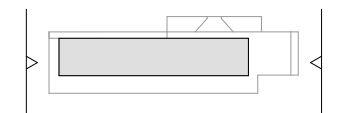
## C.6 Pohledy



POHLED ZÁPADNÍ

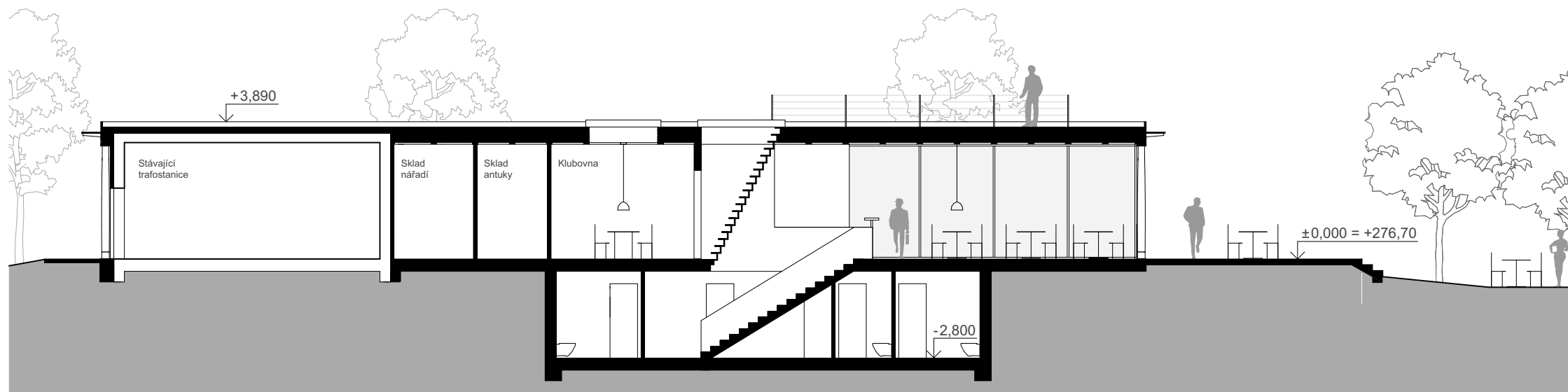


POHLED VÝCHODNÍ

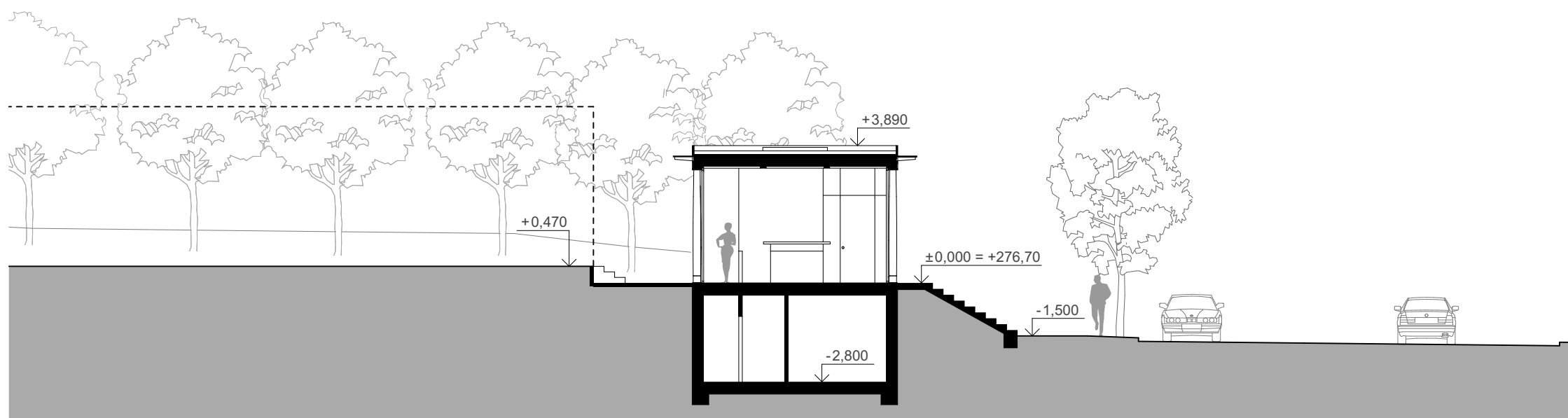
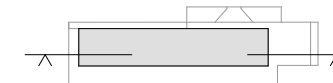




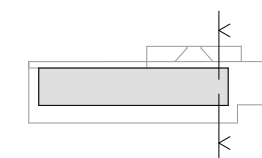
## C.7 Řezy



ŘEZ PODÉLNÝ

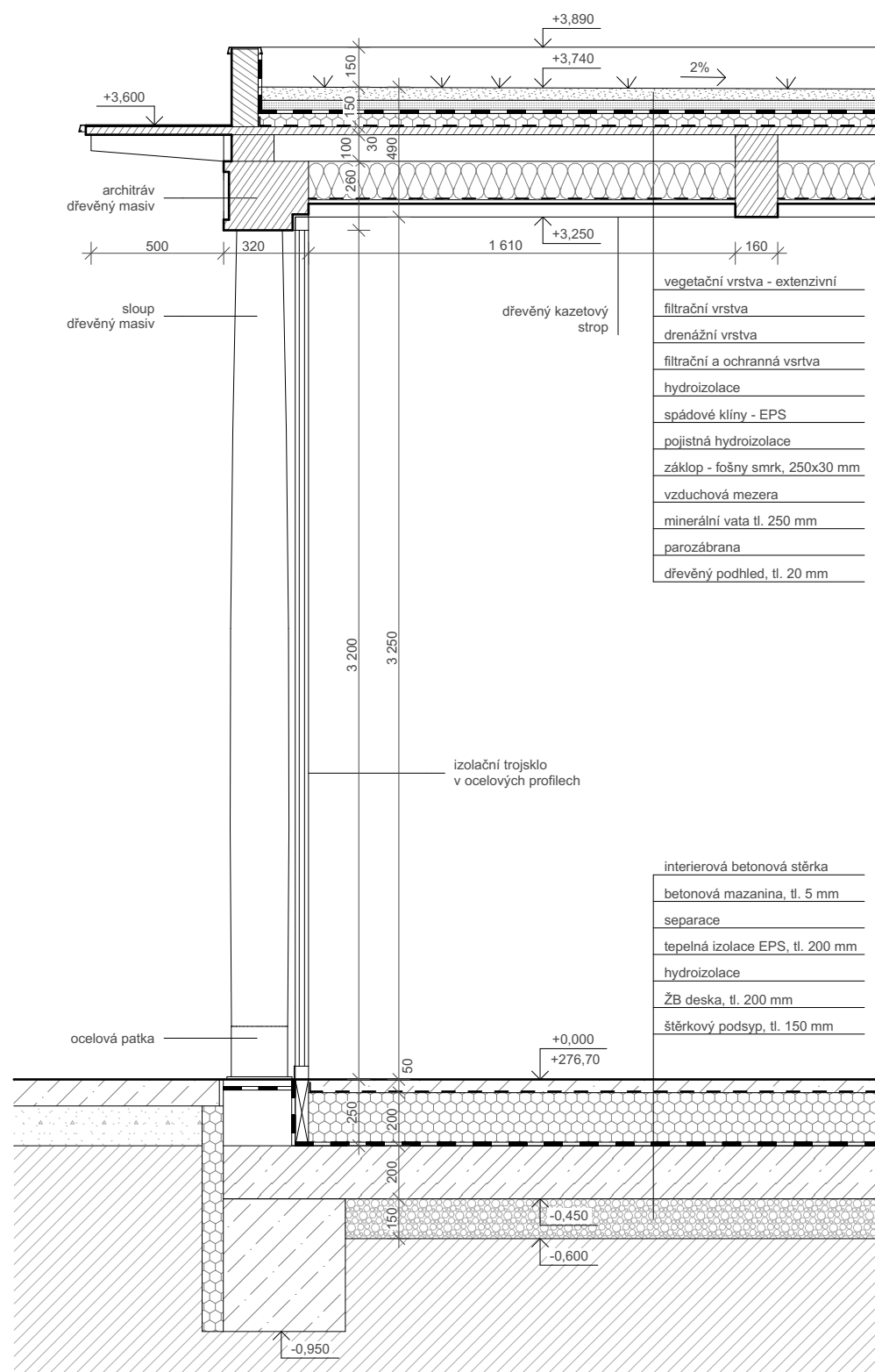


ŘEZ PŘÍČNÝ





## C.8 Detail fasády



DETAIL FASÁDY - konstrukční řez



DETAIL FASÁDY - pohled



# pavel hnilička architekti

## DĚKUJEME ZA POZORNOST

© 2019 by Pavel Hnilička Architekti, s.r.o.

Design a obrazové materiály v prezentaci jsou idejemi Pavel Hnilička Architekti, s.r.o., Praha.

Všechna práva vyhrazena, Pavel Hnilička Architekti, s.r.o., Praha.

Obsah této prezentace je důvěrný. Využití myšlenek, návrhů a koncepcí je přípustné pouze

v námi povoleném rozsahu. Neoprávněné užívání, kopírování, zveřejnění či šíření obsahu

tohoto PDF je přísně zakázáno a může být nezákonné.