

Plán pro Ladronku

strategický plán rozvoje na období
2018 – 2028



Plán pro Ladronku

strategický plán rozvoje na období

2018 – 2028

Obsah

Úvodní slovo str. 01

Co je to Ladronka str. 02

Nástin historie místa str. 03

Participace str. 04

Témata

01 WC na více místech str. 09

02 Více možností občerstvení str. 10

03 Zavedení pravidel str. 11

04 Větší bezpečnost dráhy str. 12

05 Otevřená Usedlost Ladronka str. 13

06 Areál kolečkových sportů str. 14

07 IV. etapa rozvoje přes Podbělohorskou str. 15

08 V. etapa rozvoje směr Strahov str. 16

09 Hromadné akce: limit, lepší plánování a spolupráce str. 17

10 Lepší propojení s okolím str. 18

11 Sportovní hřiště, cvičební prvky str. 19

12 Hřiště pro děti a mládež, herní prvky str. 20

13 Klidová zóna str. 21

14 Pítka a vodní prvky str. 22

15 Pikniková místa s možností grilování str. 23

16 Správce areálu a průběžná údržba str. 24

17 Více laviček a možností posezení str. 25

Mapa 1 – Vnější vztahy

Mapa 2 – Témata

Tabulka opatření



Úvodní slovo

Vážení návštěvníci areálu Ladronka,

Ladronka je oblíbeným místem trávení volného času. Ať již patříte mezi místní obyvatele, přicházíte z okolí nebo dojíždíte z větší dálky, nacházíte zde atraktivní místo pro Váš odpočinek a relaxaci. Ladronka je zároveň parkem pro místní, vyhledávaným metropolitním parkem i jednou z nejlepších bruslařských drah v Praze. Tento mimořádný rozsah aktivit klade na podobu parku i chování v něm velké nároky.

Období největšího rozvoje areál zažil v letech 2000 – 2006, kdy došlo k reaktivaci parku, výstavbě bruslařské dráhy a rekonstrukci usedlosti. Modernizace areálu se

odrazila v jeho větší vytíženosti. Po deseti letech intenzivního provozu se ukázala také slabá místa a chybějící infrastruktura. Mezi rozdílnými typy uživatelů dochází ojediněle ke konfliktům. Proto v roce 2016 Městská část Praha 6 připravila sadu opatření, která však mezi obyvateli nebyla přijata dobře. Následně, také díky aktivitě místních spolků, radnice nastavila správnou formu komunikace. Pro přípravu Plánu sestavila pracovní skupinu z klíčových hráčů a postup průběžného zapojení obyvatel.

A jaká je vize parku? Ladronka by měla být všestranným vyváženým parkem, kterému nedominuje žádná z funkcí. Soužití pestré

skupiny návštěvníků je založené na vzájemné toleranci a respektu. Ladronka by si měla zachovat charakter volné přírodní pláně s výhledy do okolí. Cílem není přilákat na Ladronku další tisíce návštěvníků.

Chceme zlepšit komfort, zázemí a služby pomocí dílčích změn a průběžné správy. Zaměřujeme se na vylepšení stávajícího stavu, revitalizaci cest, ploch a vybavení. Hnacím motivem je potřeba větší bezpečnosti dráhy a zavedení pravidel. V souvislosti s tím navrhujeme také orientační rozlišení ploch - "zónování" na plochy klidu, aktivit a sportu.

Park by měl být čitelný pro všechny uživatele. Plán pro Ladronku obsahuje sedmáct témat pro příštích deset let. Každé téma na-

bízí několik opatření, která se uskuteční postupně. Aktuální opatření k realizaci zaneseme přibližně každé dva roky do Akčního plánu. Prvním je Akční plán 2019 – 2020, který je přílohou tohoto dokumentu.

Vážení obyvatelé, děkuji za Váš zájem a těším se na citlivou obnovu Ladronky.



Martin Polách
statutární místostarosta
garant pracovní skupiny

Co je to Ladronka

O území



Areál volného času Ladronka se nachází na břevnovské pláni mezi Vypichem a Strahovem na území Prahy 6 a 5. Rozprostírá se v části ohraničené ze severu ulicemi Tomanova a Bělohorská, ze západu a jihozápadu ulicemi Kukulova a Podbělohorská. Ve směru od východu na západ je asi 2,5 kilometru dlouhý.



Ladronka je významným, po generace oblíbeným městským parkem a zároveň areálem plným možností. Plní estetickou a rekreační funkci, zpřijemňuje život místním rezidentům i lidem z širšího okolí. Umožňuje kontakt s přírodou v zastavěném městském prostředí, což má blahodárný vliv na duševní i fyzické zdraví.

Jedinečnost Ladronky podtrhují rozlehlé volné zelené plochy, vzrostlé stromy a neposledně i nádherné výhledy, zejména směrem k jihu. Místo nabízí prostor k setkávání a vytváří příležitosti pro zdravý a všestranný rozvoj dětí. „Srdcem“



parku, zázemím a zároveň centrem služeb se stala zrekonstruovaná Usedlost Ladronka. Na velkých loukách se hlavně v letních měsících konají kulturní a komunitní akce.

Areál je rovněž místem aktivního odpočinku, kam řada lidí vyráží za sportem, zejména když je venku hezky. Osou parku je široká asfaltová dráha pro in-line bruslení, cyklistiku či další dráhové sporty. Lidé hojně využívají také fitness prvky, víceuúčelová sportovní hřiště i volné plochy pro širokou škálu aktivit. Novinkou z roku 2017 je grilovací místo vybavené lavicemi a stoly umístěné pod Usedlostí Ladronka.



Jaká je budoucnost areálu?

Nové řešení by mělo nalézt kompromis mezi pobytem, sportem, kulturou a komunitou, posílit všechny vítané funkce a být areálem pro všechny. Parkem, ve kterém se dá žít, a které je příjemné pro každého návštěvníka. Dostatečně velké plochy Ladronky skloubení různých činností umožňují.

Ladronka

nástin historie místa



V dominantní poloze uprostřed svahů nad Motolským údolím stojí barokní Usedlost Ladronka. V polovině 17. století ji odkoupil i se souvisejícími polnostmi a vinicemi od barona Švihovského generál vachmistr hrabě Filip Ferdinand z Ladronu. Tím dal jméno usedlosti i celému území až k Plzeňské ulici, kde stávala druhá usedlost tohoto jména. Zlí jazykové ovšem odvozují původ jména od italského slova „ladron“, což v překladu znamená lupič.

Hrabě z Ladronu zde zbudoval zájezdní hostinec s velkou hospodářskou budovou. Po jeho smrti koupil Ladronku velko-

převor řádu maltézských rytířů hrabě Wolf Pötting z Persingu. Do dnešní podoby byla přestavěna až v 19. století vlastníky Břevnovského kláštera. 19. století přineslo změny v silniční síti a Ladronka zůstala stranou hlavních tras. Přestala sloužit jako zájezdní hostinec a ve 30. letech 20. století byla upravena na byty. Po druhé sv. válce přešla do správy OPBH Praha 6 a sídlil zde podnik Sady lesy zahradnictví. Tehdy plánované stavební úpravy se však již neuskutečnily.

V roce 1994 byla nevyužitá Ladronka obsazena squatterry, kteří zde sídlili až do roku 2000.

V roce 1999 Praha 6 připravila záměr rehabilitace celé pláně. Přeměna na areál volného času byla rozložena do osmi etap, do dnešních dnů byly realizovány první tři. Územní rozhodnutí z roku 2000 vedle dnešní páteřní in-line dráhy obsahovalo i řadu jiných atrakcí, například nerealizovaný skateboardový bazén či lanový park. Usedlost prošla v roce 2006 celkovou rekonstrukcí na restaurační zařízení s bistro, bowlingem, dvorem, půjčovnou a vyhlídkou do okolí. Za přestavbu městská část včetně projektantů a dodavatele obdržela ceny Best of Realty - Nejlepší z realit 2006, Stavba roku 2006 a Grand Prix obce architektů.

Realizace II. a III. stavby dráhového systému včetně bruslařského a pěšího podjezdu spojila park s komplexem budov Kauflandu na Vypichu. Po realizaci areálu plážových sportů s vyhlídkou u usedlosti se rozvoj areálu zastavil. Další připravované etapy (IV. stavba - Podbělohorská ulice s vyhlídkovou plošinou a poutní cestou, či V. stavba - východní cvičný bruslařský areál u Běžecké ulice) již nebyly realizovány.

Participace



Ladronka očima obyvatel



Důležitou součástí plánování obnovy Ladronky je spolupráce s místními obyvateli a návštěvníky. Spouštěčím momentem pro provedení systematické participace se stalo špatné přijetí plánované sady opatření z roku 2016.

Zastupitelstvo Prahy 6 dospělo k názoru, že se celá příprava úprav areálu udělá řádně se zapojením občanů a celý proces bude koordinovat pracovní skupina. Skupina je složená ze zástupců různých stran, včetně spolků sdružujících místní obyvatele. Smyslem rozmanitého složení je v diskusi hledat vyvážený pohled na rozvoj Ladronky a potřeby různých skupin.

Pracovní skupina si jako jeden z cílů určila realizovat takový postup participace, který by byl vzorem pro obdobné projekty na území Prahy 6 do budoucna. Už samotné vytvoření pracovní skupiny složené z klíčových hráčů různých stran je dosud v běžné praxi městských částí spíše výjimečné.



Pracovní skupina klíčových hráčů

Ing. arch. Martin Polách, garant pracovní skupiny, místostarosta

Mgr. Ondřej Kolář, starosta

Ing. Roman Mejstřík, radní

Ing. arch. Bohumil Beránek, kancelář architekta

Ing. Jindřich Pinc, referent participace

Mgr. Michal Křivohlávek, Ph.D., participace, editace

Ing. arch. Zuzana Hamanová, Městská část Praha 5

Michal Částka, provozovatel Usedlosti Ladronka

Michal Chylík, spolek Zelený Břevnov

Ing. arch. Michal Volf, spolek ProBřevnov

Ladronka očima obyvatel

Zapojení veřejnosti

Městská část Praha 6 připravila plán zapojení a informování veřejnosti. Ten zahrnoval sadu místních šetření, která měla podrobně zmapovat chování, potřeby i přání uživatelů areálu. Lidé se mohli zúčastnit veřejného setkání nebo terénních průtokových výzkumů, kde se vyjadřovali k nejrůznějším tématům. Do papírové či on-line ankety se zapojilo přes 700 lidí. Dále proběhlo měření intenzit na dráze, terénní sčítání na přístupových cestách a analýza z dat Urban Algorithmics, které sledovaly celkovou návštěvnost parku. Jak probíhaly průzkumy, se lidé dozvídali z časopisu Šestka či webových stránek MČ Prahy 6.

Zelený koridor, klid a sport

Z výsledků vyplynulo, že výjimečnost Ladronky lidé spatřují zejména ve volném přírodním prostoru. Velká část uživatelů oceňuje klid a areál vnímá jako příjemné kultivované prostředí pro rodinné procházky a rekreaci v přírodě. Zároveň si lidé cení areálu jako místa pro různé sportovní aktivity a specificky pak hodnotí kvalitní dráhu pro dráhové sporty. Přes různost názorů se většina lidí shodne na jednom: Ladronka poskytuje dostatečně velké plochy pro oba typy aktivit – oddychové i sportovní. „Ladronka je park různých volnočasových aktivit, nikoliv jen bruslařská dráha, která již aktuálně dominuje. Zásadní je zachovat všestrannost parku a především i prostor pro volný pohyb.“
Jan Kovář, obyvatel Prahy 6

Jak se lidé mohli zapojit?

Terénních průtoková setkání - 340 lidí
Veřejné setkání k ověření podnětů – 30 lidí
Papírová a on-line anketa - 700 lidí
Veřejné setkání k představení konceptu – 85 lidí
Anketa k představení konceptu – 50 lidí
Měření intenzit na dráze - září/říjen 2017
Sčítání na přístupových cestách – září/říjen 2017
Analýza dat Urban Algorithmics – digitální data

Celkem se do přípravy aktivně zapojilo více než 1000 obyvatel.

Nápady na změny – údržba, WC, pěší stezky, herní prvky, opravy

Za nedostatek lidé považují zanedbanou údržbu a obnovu zeleně, chybějící WC na různých místech. Uvítali by snížení konfliktů na dráze, jasnější pravidla a informovanost, větší pozornost věnovanou povrchu a rozvoji klidových stezek (včetně vyhlídkových, naučných) i herním prvkům. Vítané jsou vodní prvky i další občerstvení. Zájem je i o lepší propojení s okolím. Lidé rovněž myslí na nejrůznější úpravy a doplnění mobiliáře, opravu altánu a jiné drobné zásahy, které umožní, aby se zde cítili příjemně, bezpečně a pohodlně. „Prosím, abyste se při zvelebení parku věnovali přírodě. Na louce za pávem roste šafrán, a protože není nijak chráněn, tak je většinou, když je v květu,

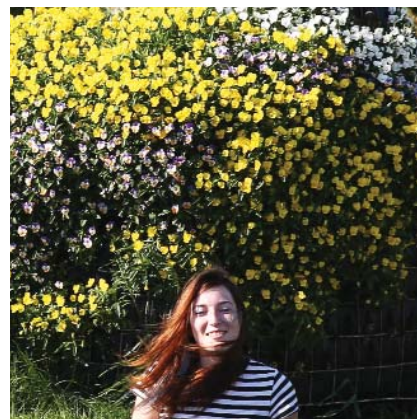
*podupán. Pod cestou u kurtů roste medvědí česnek a ten je sekačkou rozježděn. Park nejvíce využívají rodiče s dětmi. Ty děti jsou vesměs pražské, které znají pouze beton ulic, auta a internet. V lese by mohlo být více ptačích budek a také rozmístěna krmítka, v zimě zásobena krmivem pro ptáky. Zeleň obohatit o keře a stromy se zobem pro ptáky.“
Vlasta Hromadová, obyvatelka Prahy 5*

Návštěvnost

Návštěvnost areálu za den činí asi 2.000 lidí (celoroční průměr).

Nejvyšší intenzita v květnu až červnu.

Přeplněné zóny – dráha, křižení před usedlostí, východní oblouk

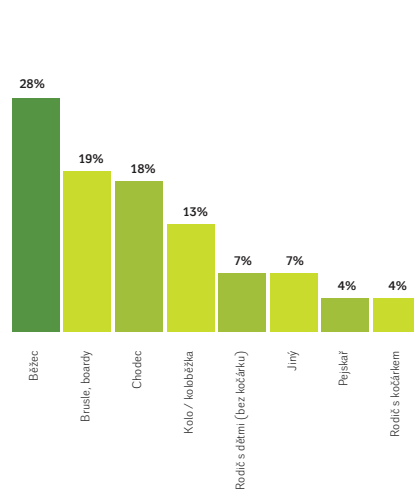


Kdo a jak areál nejvíc využívá?

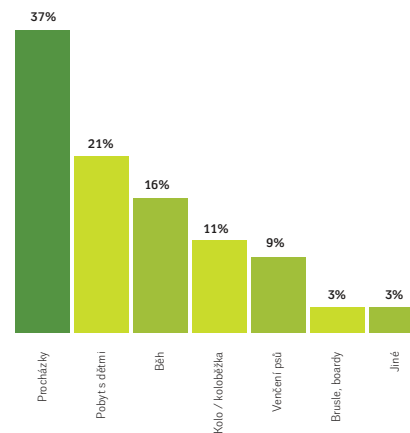
Celková denní návštěvnost areálu v celoročním průměru činí asi 2.000 lidí. Počet návštěvníků v konkrétní vybraný den na počátku měsíce října, kdy probíhalo referenční měření, byl 2.833 osob. Nejvyšší intenzita návštěvníků ale pravidelně nastává v květnu až červnu, kdy se zejména některé zóny (dráha, křižení před usedlostí, východní oblouk) potýkají s přeplněností.

Následující dva grafy ukazují základní výsledky sčítání a měření. První říká, jakým činnostem se lidé na Ladronce nejčastěji věnují. Druhý graf ukazuje strukturu osob pohybujících se na dráze, vyjádřenou jako četnost průchodů, respektive průjezdů.

Intenzita na dráze podle činnosti



Co lidé na Ladronce nejčastěji dělají



Poznámka: Nízké zastoupení bruslí může být ovlivněno říjnovým termínem sčítání a špatnou rozlišitelností při pozorování vstupů na dálku.

Témata

- 01 WC na více místech
- 02 Více možností občerstvení
- 03 Zavedení pravidel
- 04 Větší bezpečnost dráhy
- 05 Otevřená Usedlost Ladronka
- 06 Areál kolečkových sportů
- 07 IV. etapa rozvoje přes Podbělohorskou
- 08 V. etapa rozvoje směr Strahov
- 09 Hromadné akce: limit, lepší plánování a spolupráce
- 10 Lepší propojení s okolím
- 11 Sportovní hřiště, cvičební prvky
- 12 Hřiště pro děti a mládež, herní prvky
- 13 Klidová zóna
- 14 Pítka a vodní prvky
- 15 Pikniková místa s možností grilování
- 16 Správce areálu a průběžná údržba
- 17 Více laviček a možností posezení

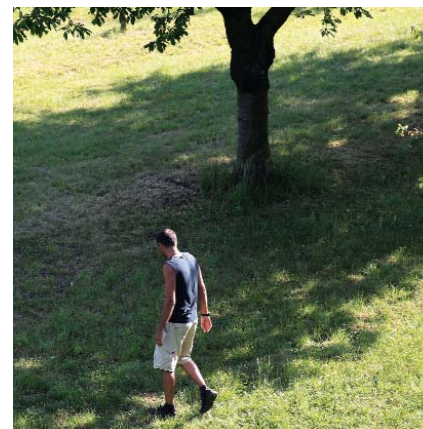


Každé téma má shodnou trojdílnou strukturu. Na prvním místě je krátké několikavěté uvedení do problému. Druhé v pořadí uvádíme, jak se daný problém opírá o participaci obyvatel. Kde není opora v participaci uvedena, je dané

téma navržené pracovní skupinou Plánu. Třetí částí je seznam všech opatření, kterými se má problém řešit. Jejich priorita bude stanovena uvedením v Akčním plánu, kterým se strategie naplňuje v konkrétním období.

01 /

WC na více místech



Problém:

Rozsah areálu a rozložení aktivit v jeho ploše vyžaduje odpovídající zázemí na více místech. Nejvíce postrádané jsou WC s pitnou vodou a to zejména ve východní části areálu, na druhém místě pak v západní smyčce areálu. Umístění WC pouze v Usedlosti Ladronka přispívá k přetížení centrálního křížení areálu v době špičky. Preferovaným řešením je

umístění toalet v objektu, který sdružuje více funkcí – například občerstvení, převlékání či úschova věcí sportovců nebo místo pro přebalování dětí. Jako doplňkové nebo dočasné řešení plán zvažuje umístění mobilních toalet.

Opora v participaci:

anketa 360 hlasů (1. místo), průtoková setkání 97 hlasů (1. místo)

Návrh opatření:

1.A - Sdružený objekt na východě v ploše sportu SP.

Do východní části funkční plochy SP umístit dostatečně dimenzovaný lehký objekt sdružující toalety, občerstvení a zázemí na východní straně parku. Objekt bude umístěn tak, aby byl využitelný pro uživatele parku, dráhy a sportovní plochy.

1.B - Sdružený objekt na západě v Areálu kolečkových sportů.

V rámci uvažovaného Areálu kolečkových sportů u Kauflandu umístit dostatečně dimenzovaný objekt sdružující toalety, občerstvení a zázemí pro tento areál, uživatele dráhy i přilehlých sportovišť.

1.C - Sdružený objekt v rámci V. etapy.

V rámci V. etapy rozvoje umístit dostatečně dimenzovaný objekt sdružující toalety, občerstvení a zázemí. Objekt bude umístěn tak, aby byl využitelný pro uživatele parku, dráhy a případně sportovní plochy. Toto zázemí by bylo dostatečně vzdáleno od objektu v ploše SP a tudíž by bylo životaschopné.

1.D - Dočasné toalety.

Do doby realizace trvalých objektů zázemí prověřit možnosti umístění mobilních toalet vyššího standardu ve východní a západní části areálu.

02 /

Více možností občerstvení

Problém:

Rozsah areálu a rozložení aktivit v ploše vyžaduje odpovídající zázemí. V současné době slouží pro občerstvení návštěvníků zejména usedlost Ladronka. Umístění občerstvení pouze v usedlosti přispívá k přetížení centrálního křížení areálu v době špičky. Zázemí pro občerstvení je vhodné sdružovat s umístěním toalet s místem pro převlékání sportovců nebo přebalování dětí.

Opора v participaci:

průtoková setkání 55 hlasů (2. místo), anketa 134 hlasů (9. místo)

Návrh opatření:

- Sdružený objekt na východě v ploše sportu (SP).
- Sdružený objekt v Areálu kolečkových sportů.
- Sdružený objekt v rámci V. etapy dle studie rozvoje.
- Provéřit možnosti mobilního občerstvení. Umístit například u smyčky na východě nebo v okolí západní smyčky dráhy.



03 /

Zavedení
pravidel

Návštěvníci využívají areál Ladronka pro širokou škálu různých aktivit. Soužití některých činností je zdrojem konfliktu a to zejména ve špičce od dubna do října. Důsledkem rozvoje systému asfaltových drah se zde kloubí a střetává zaměření na dráhové sporty s klidovým pojetím pobytu v parku. Část třecích ploch lze snížit důsledným zavedením pravidel a vyšší ohleduplností. V současné době nejsou pravidla pro využití dostatečně zavedena či názorně prezentována. Cílem bodu je zlepšit pravidla využívání parku, navigaci a informační systém. Jasným značením lze předcházet konfliktům.

Opora v participaci:

pracovní setkání 8 hlasů (1. místo),
anketa 212 hlasů (2. místo),
průtoková setkání 53 hlasů (3. místo)

Návrh opatření:**Zlepšit pravidla využívání parku.**

Aktualizovat stávající provozní řád a doplnit nová pravidla využívání parku včetně zákazu Segway.

Vytvořit grafický manuál a plán parku.

Park Ladronka by měl mít svůj jasný grafický jazyk, který by se uplatnil na informačních cedulích, papírových letáčcích, či na informační webové stránce. Vytvořit samostatné logo a piktogramy.

Vytvořit navigační a informační systém.

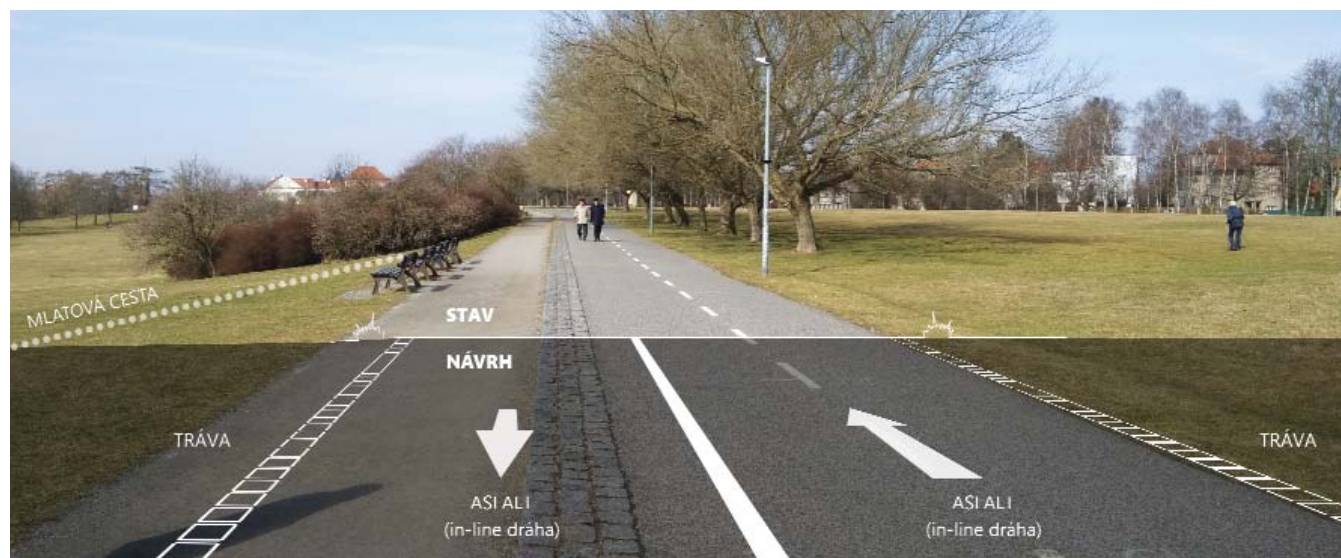
Vypracovat systém informačních a směrových cedulí. Jednotný styl využívající grafický manuál. Doplnit informační a výstražné piktogramy přímo na dráhu.

Zvážit režim dráhy ve špičce.

Zavedení pravidel využívání bruslařské dráhy například formou omezení rychlosti či vyšší ohleduplnosti od dubna do října, 10 – 12 hodin, 14 – 19 hodin.

04 /

Větší bezpečnost dráhy



V letech 2000 až 2006 došlo k výraznému rozvoji systému cest, jehož osou se stala dráha pro kolečkové sporty. Ladronka se stala atraktivním místem pro kolečkové bruslení a další dráhové aktivity. Zatímco v západní části areálu byla vytvořena nová smyčka s dráhou převážně oddělenou od pěší cesty travnatým pásem, východní část dosud vede v původní stopě, kde sdružená dráha i pěší cesta těsně přiléhají. Asfaltová dráha je v tomto úseku poměrně úzká pro bezpečný obousměrný provoz. V důsledku dochází k přetěžování dráhy a konfliktům provozu ve východní části

cestní síti. Kritické místo křížení zpevněných cest před Usedlostí vyžaduje nové jasnější řešení. Navržené řešení oddělených cest musí respektovat celistvost tradičního svahu na sáňkování.

Opора v participaci:
anketa 93 hlasů (5. místo),
průtoková setkání 10 hlasů (10. místo)

Návrh opatření:

Oddělení pěších cest od dráhy

Na východ od usedlosti oddělit travnatým pásem pěší cestu od jízdny dráhy (obrázek). Zřídit samostatnou pěší cestu s mlatovým povrchem jižně od dráhy. Citlivě prověřit trasování – cesta musí být dostatečně přímá a nesmí příliš klesat a stoupat. Nutné použít kvalitní nesprašivý povrch. Nutné zachovat celistvost svahu pro sáňkování! Na západ od Ladronky prověřit posun mlatového chodníku a doplnění oddělujícího travnatého pásu.

Rozšíření východní dráhy

Zvětšit šířku dráhy ve východní části na cca 5,5 metru rozšířením do stávající mlatové cesty. Konkrétní šířku dráhy posoudit také podle prostorových možností terénu vzhledem k požadavku na dostatečně přímé trasování pěší cesty.

Směry dráhy fyzicky neoddělovat, pouze vyznačit čárou.

Křížení cest před Usedlostí

Zlepšit křížení všech cest před Usedlostí. Provéřít různé varianty řešení, projednat s dopravními inženýry a policií i uživateli dráhy.

Značení na dráze

Zvýraznit významná křížení dráhy a pěších cest formou přechodů a upozornění na blízké překážky. Dráhu důsledně vyznačit piktogramy.

Areál kolečkových sportů

Vytvořením specializovaných okruhů pro rychlobruslení vytvořit podmínky pro trénink sportovců, kteří tak uvolní dráhu rekreačním uživatelům.

05 /

Otevřená
Usedlost
Ladronka

Usedlost Ladronka je historickým těžištěm areálu i jeho symbolem. S jejím fungováním se pojí různá očekávání. Usedlost je na jedné straně přetížena, na druhé straně by lidé uvítali širší nabídku služeb a programu. Provozovatel Usedlosti vytváří vlastní plán aktivit ve spolupráci s Městskou částí Praha 6.

Návrh opatření:**Pořádat koncerty a výstavy.**

Více využívat potenciál usedlosti pro společenské a kulturní akce. Bowlingová hala umožňuje přeměnu na sál pro různé akce. Stará usedlost nabízí krásné interiéry vhodné pro výstavy.

Zpřístupnit dvůr pro akce veřejnosti.

Nabídnout návštěvníkům dvůr Usedlosti jako zázemí pro drobné společenské nebo komunitní akce.

Zprovoznit skříňky a šatny.

Zatraktivnit a podpořit Usedlost jako zázemí pro širokou škálu aktivit.

Zatraktivnit vyžití v zimě.**Zlepšit komunikaci nabídky.****Zefektivnit regulaci vjezdu a parkování.**

06 /

Areál kolečkových sportů u Kauflandu



Plán navrhuje vytvoření areálu kolečkových sportů v části za podjezdem pod Kukulovou u Kauflandu, který je dnes téměř nevyužíván. Areál je tvořen několika prvky: 1) okruh 200 metrů, klopené zatáčky lemované mantinely, lakovaný povrch, 2) okruh 400 metrů splňující sportovní parametry, asfaltový povrch, povinně jedna pravá zatáčka, 3) zpevněný povrch ve středu krátkého okruhu (vyřazovací plocha při závodu, tréninkové místo pro začátečníky, in-line hokej, apod.). V rámci areálu bude umístěn dostatečně dimenzovaný objekt

sdužující WC, občerstvení a zázemí pro tento areál i návštěvníky parku Ladronka. Areál počítá se zachováním pěší a cyklistické trasy směr Bílá Hora/Řepy. Návrh vzniká ve spolupráci s Českým svazem kolečkového bruslení, který hledá prostory pro tréninky. V ideální variantě lze přímo do skladby povrchu okruhu 400 metrů zakomponovat chladič systém, který by v zimní sezóně umožnil bruslení po ledové ploše na téměř nejvyšším místě v Praze. Na jižní straně od tunelu se nabízí vybudování skateparku.

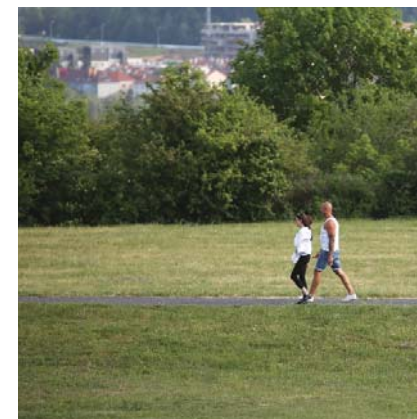
**Návrh opatření:****Bruslařský areál**

Vybudování areálu pro bruslení se dvěma okruhy 200 a 400 metrů. Areál by byl veřejně přístupný s dozorem a sloužil by pro tréninky sportovních klubů a zimní bruslení.

Skatepark

Samostatný prvek s modelací dle požadavků na skateboarding či BMX. Umístění v nevyužité ploše u ulice Kukulova s pásem náletových dřevin. Poloha mimo zástavbu neruší okolí. Zázemí by poskytoval Bruslařský areál.

07 /

IV. etapa rozvoje
přes Podbělohorskou

Bývalý technický areál i přírodní plochy v této části jsou předmětem dalšího rozvoje. Podle návrhu Metropolitního plánu transformační plocha 412/886/5183 o rozloze 39572 m² je vymezená pro vznik nového parku 123/886/3030 Nad Motolskou nemocnicí, typ struktury: parkový les, způsob využití: rekreační. Je žádoucí zlepšit propojení s parkem Ladronkou. Případné parkoviště by mělo sloužit jako kompenzace návštěvnického parkování po zavedení zón placeného stání v oblasti Břevnova.

Návrh opatření:**Prověřit a navrhnout podobu rozvoje areálu.**

Je nutné vyřešit stávající problematickou skladovou plochu ve východním cípu lokality. Navrhnout konkrétnější formu využití a podoby parku a jeho propojení s Ladronkou.

Prověřit umístění návštěvnického parkoviště.

Část návštěvníků přijíždí na Ladronku autem. Zvážit umístění menšího návštěvnického parkoviště podél ulice Podbělohorská. Jedná se o místo v blízkosti usedlosti Ladronka.

08 /

V. etapa rozvoje
směr Strahov

Plán navrhuje ve shodě s dlouhodobou vizí rozvoj areálu směr Strahov. Záměrem je prodloužení ulice Tomanova na východ a vytvoření urbanistické osy spojující strahovské stadiony. Rozvojové území Strahov je součástí připravované Studie Strahov IPR Praha a předmětem pořizované změny územního plánu. Realizace záměru musí umožnit zachování plnohodnotného fotbalového hřiště v místě záměru či na sousedních pozemcích. V rámci rozšíření areálu Ladronka bude umístěn dostatečně dimenzovaný objekt sdružující WC, občerstvení a zázemí.

Objekt bude umístěn tak, aby byl využitelný pro uživatele parku, dráhy a případné sportovní plochy. Místo je dostatečně vzdáleno od dalšího zázemí. Jako vhodné se jeví posunutí ulice Atletická na jih směrem k usedlosti Spiritka do prostoru dnešního parkoviště a toto přesunout na druhou stranu k parku. Tímto by vzniknul dostatečný zelený koridor pro propojení Ladronky s uvažovanou etapou.

Návrh opatření:**Uplatňovat plochu parku**

Uplatňovat plochu parku ve změně územního plánu.

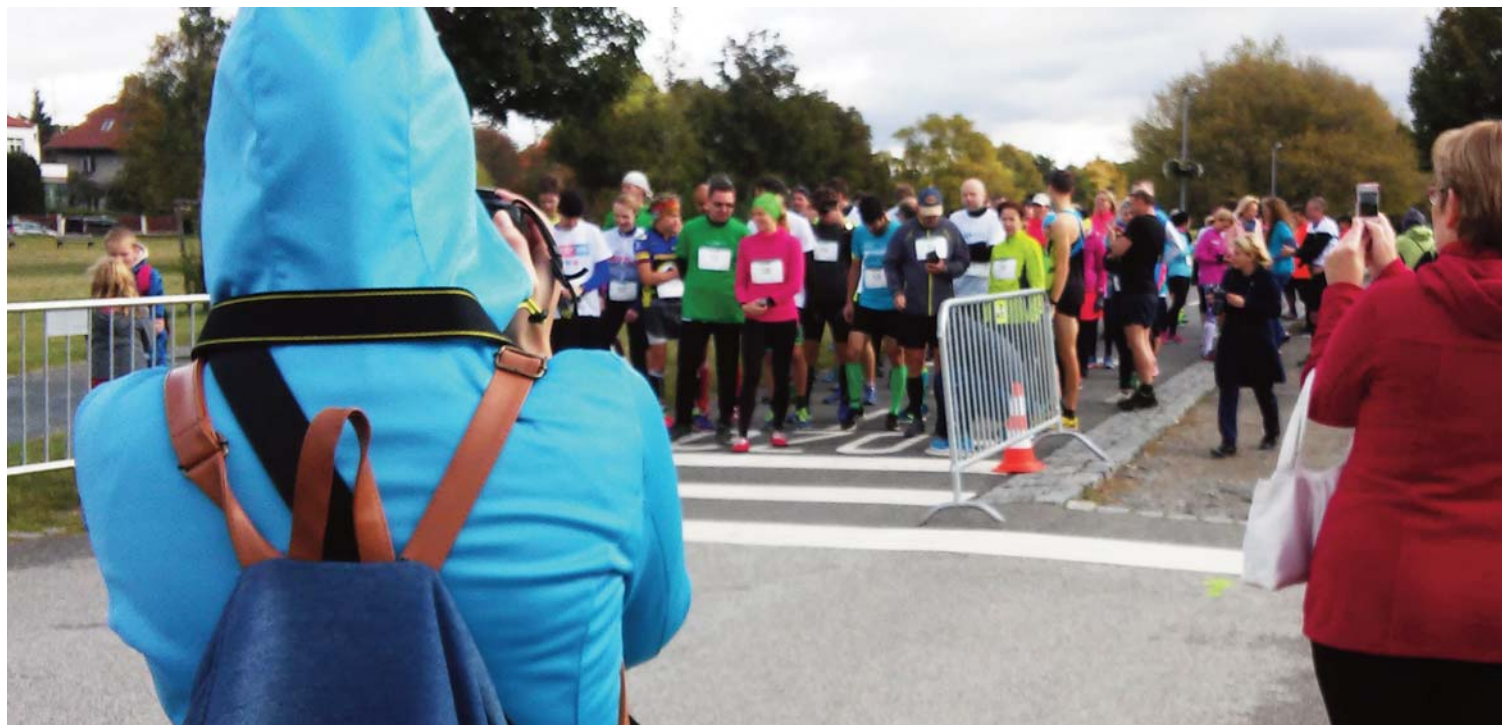
Navrhnout podobu rozvoje

Prověřit a navrhnout podobu rozvoje areálu s ohledem na možnost zachování fotbalového hřiště.

Vytvořit propojení

Vytvořit koridor pro návaznost na stávající areál, přesun Atletické směr jih.

09 /

Hromadné akce:
limit,
lepší plánování
a spolupráce

Organizované společenské akce jsou součástí života areálu, mnohdy ale zasahují do jeho běžného provozu. Hromadné akce jsou hojně navštěvované Pražany, ale běžným uživatelům či místním mohou překážet, obtěžovat je hlukem, odpady a množstvím parkujících aut. Některé velké pódiové akce jako Čarodějnice či Ladronkafest se zařadily mezi významné společenské události nejen Prahy 6. V průběhu roku se zde konají další desítky větších či menších událostí. Cílem je najít rozumnou

únosnou míru velkých akcí a pro další hledat umístění jinde, například na Vypichu či na Džbánů.

Opora v participaci:
pracovní setkání 8 hlasů (1. místo),
průtoková setkání 27 hlasů (5. místo)

Návrh opatření:

- Monitorovat průběh akcí v roce 2018 a vyhodnotit jej.
- Vytvořit kalendář pravidelných akcí.
- Upravit režim konání akcí také s ohledem na parkovací kázeň během akcí.
- Zlepšit informovanost.
- Prosazovat vznik jiné vhodné lokality, například rekreační oblasti Džbán.

10 /

Lepší propojení
s okolím

Areál Ladronka je dostupný ze všech směrů z okolí, přístupy z různých míst se ale významně liší. Ze severní strany je areál volně přístupný po celé linii od Tomanovy a Bělohorské ulice. Z jižní strany od Prahy 5 je dostupný s obtížemi v několika místech. V ose od východu na západ areál slouží jako zelený koridor pro pěší a cyklistickou dopravu nadmístního významu. V obou směrech návaznosti směr Řepy i směr Strahov však existují překážky v pohybu. Klíčovými místy nástupu jsou zastávky tramvají a autobusů a jejich okolí.

Strategické zlepšení dostupnosti může nastat zbudováním přístupu na metro Motol, směr Olymp Centrum MVČR (Petřiny) nebo směr Obora Hvězda.

Opora v participaci:
průtoková setkání 33 hlasů (7. místo).

Návrh opatření:

- Zlepšit návaznost podél Atletické ulice směrem od Strahova.
- Zlepšit přecházení Podbělohorské směrem od ulice Nad Motolskou nemocnicí.
- Zlepšit vstupy směrem od Císařky (Prahy 5).
- Prověřit lepší vstup od Obory Hvězda (šrafovaná šipka na mapě).
- Prověřit vstup od záměru Olymp Centra (šrafovaná šipka na mapě).
- Zlepšit vstup směr Řepy (páteřní cyklotrasa A15).
- Prověřit napojení na metro Motol (šrafovaná šipka na mapě).
- Vytvořit pěší trasu od zastávky autobusu Kukulova do podjezdu pod Kukulovou.
- Obnovit pěší propojení chodníkem podél Kukulové směrem nemocnice Motol.

11 /

Sportovní hřiště,
cvičební prvky

Význam volnočasového areálu pro své okolí klade nároky na jeho vybavení sportovními a cvičebními prvky. Na základě předběžného průzkumu chybí hřiště na volejbal, nohejbal, basketbal, malý fotbal a další. Lidé by uvítali další venkovní posilovnu, či více cvičebních prvků. V minulosti fungovalo v sousedství tenisových kurtů při Tomanově ulici velké hřiště vybavené sportovními prvky i vodou. Významná část plochy sportu (SP) je řadu let zatížena smluvním vztahem se třetí stranou bez užitku pro

návštěvníky. Plocha sportu by měla být opět využita pro sportovní hřiště, konkrétní podoba hřiště by měla projít podrobným zhodnocením. Další sportovní či herní prvky by mohly být umístěny v Areálu kolečkových sportů u Kauflandu, viz také téma Areál kolečkových sportů.

Opora v participaci:

anketa 190 hlasů (5. místo), pracovní setkání 5 hlasů (2. místo), průtoková setkání 8 hlasů (12. místo).

**Návrh opatření:**

- **Zřídít víceúčelové sportovní hřiště v ploše sportu (SP).**
Nejprve je nutné vyřešit nevýhodnou nájemní smlouvu na část této plochy, která je sjednaná na dalších dvacet let. Poté navrhnout konkrétní využití a sportoviště.
- **Zřídít drobné cvičební prvky pro seniory (u Tomanovy).**
- **Prověřit umístění Skateparku Kauflandu.)**
- **Doplnit stávající cvičební prvky (Workout).**

12 /

Hřiště pro děti
a mládež, herní prvky

Areál je hojně využíván pro trávení času rodičů s dětmi. Pobyt s dětmi je v pořadí nejčastějších aktivit návštěvníků na druhém až třetím místě. V současnosti jsou v areálu umístěna pouze dvě dětská hřiště - při Tomanově ulici a u Usedlosti Ladronka. Vzhledem k velké rozloze areálu a vytíženosti zejména ve špičce je počet herních míst pro děti nedostačující. Vzhledem k povaze areálu Plán před budováním oplocených hřišť zvažuje umisťovat příležitostné herní prvky či skupiny prvků formou přírodních autorských děl, nikoliv typizovaných výrobků.

Opora v participaci:
anketa 229 hlasů (3. místo),
průtoková setkání 52 hlasů (4. místo),
pracovní setkání 5 hlasů (2. místo).

Návrh opatření:**Příležitostné herní prvky**

Provéřit umístění příležitostných herních prvků v areálu. Provéřit umístění příležitostných volně rozmístěných podél parkovém lese P5.

Autorská podoba herních prvků

Zvážit vybavení autorskými herními prvky, například dřevěnými.

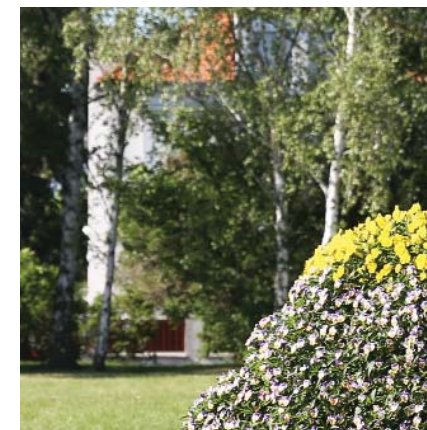
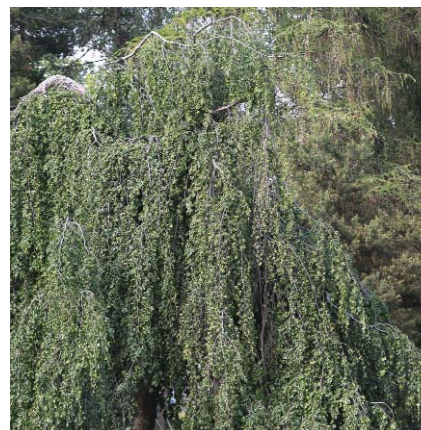
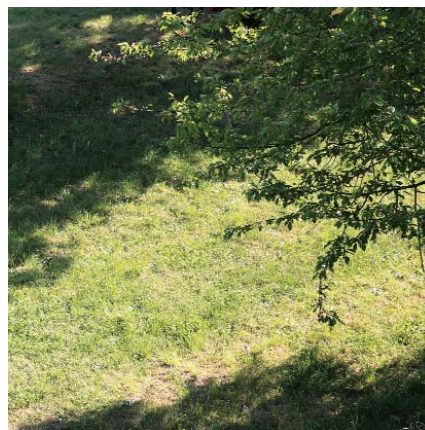
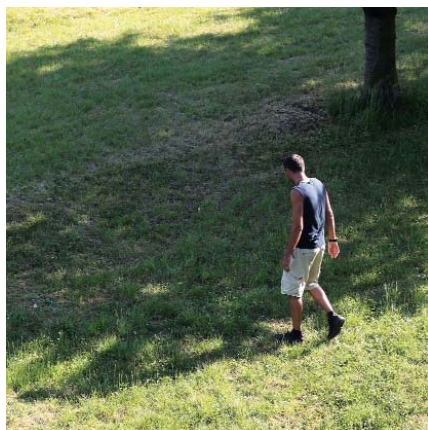
Trailová lesní cesta

Provéřit umístění okružní trailové cyklistické stezky ve svahu části P5 ve stylu „singletrack“

Dětské hřiště pod Usedlostí

Provéřit umístění dětského hřiště směr ke klidové zóně pod Usedlostí.

13 / Klidová zóna



Areál Ladronka kombinuje funkce čtvrtového parku i sportovně/rekreačního areálu celoměstského významu. Pěší procházky se v žebříčku četnosti aktivit umístily jako jednoznačně nejčastější způsob využití areálu. Klidová úloha parku dosud nebyla jasně pojmenována a vymezena. Cílem tohoto tématu je ochránit stávající klidové plochy a stanovit obnovu a rozvoj v souladu s jejich charakterem. Významná část klidových ploch se nalézá na území Městské části Praha 5. Jejich rozvoj bude záviset na aktivitě této městské části.

Opora v participaci:
anketa 335 hlasů (2. místo),
průtoková setkání 53 hlasů (3. místo),
pracovní setkání 8 hlasů (1. místo).

Návrh opatření:

Stanovit základní rozvrh ploch

Stanovit základní rozvrh ploch: Klidové plochy, dráha a volné plochy aktivit a sportoviště.

Zrekonstruovat chodník podél Tomanovy

Rekonstrukce chodníku podél Tomanovy pro pěší (kvalitní nesprašivý mlat).

Opravit a doplnit cestní síť v části P5

V jižní části Prahy 5 opravit a případně doplnit cestní síť pro klidové procházky, zohlednit možnost rozhledu, opravit stávající altán.

14 /

Pítka a vodní prvky



Pro širokou škálu aktivit je voda důležitým doplňkem. Sportovci postrádají přístup k pitné vodě na pití či opláchnutí, rodiče s dětmi zase pro lepší hygienu pobytu s dětmi venku. Vzrůstající oblibu má piknikování, v roce 2017 byl instalován první venkovní gril. Vodní prvek v podobě mělkého bazénku dříve fungoval v rámci zařízení takzvaného velkého hřiště.

Opora v participaci:

průtoková setkání 90 hlasů (1. místo), anketa v součtu dvou otázek 569 hlasů (3. a 4. místo).

Návrh opatření:

- Prověřit umístění pítka u dočasných toalet v západní části.
- Prověřit umístění pítka v blízkosti usedlosti.
- Prověřit umístění pítka v ploše sportu (SP).
- Prověřit umístění jiného vodního prvku.



15 /

Pikniková místa s možností grilování



Společný piknik ve venkovním prostředí je stále populárnější aktivitou obyvatel měst. Tomuto trendu se přizpůsobují i pražské metropolitní parky jako například Stromovka. První piknikové místo vybavené venkovním grilem a stoly s lavicemi bylo na Ladronce zřízeno v rámci Nápadu pro Šestku v roce 2018. S provozem tohoto vybavení, zejména jeho úklidem a údržbou, nemá správce areálu dosud přímé zkušenosti.

Opora v participaci:
anketa 222 hlasů (5. - 6. místo),
průtoková setkání 33 hlasů (6. místo)



Návrh opatření:

Vyhodnotit provoz piknikových míst

Vyhodnotit provoz a zvážit zvýšení
počtu piknikových míst.



16 /

Správce areálu a průběžná údržba



Areál Ladronka je spravován ve stejném režimu spolu s ostatními parky a veřejnými prostranstvími na Praze 6. Prvky vybavení vyžadují průběžnou údržbu, obnovu i pravidelný dozor. Některé části vybavení jsou na konci své životnosti. Současnému režimu správy chybí mechanismus průběžné obnovy.

Opора v participaci:

pracovní setkání v součtu 10 hlasů (3. a 5. místo)

Návrh opatření:

Upravit režim správy

Vyhodnotit stávající režim správy a navrhnout úpravy.

Provést rekonstrukci mlatových cest.

Obnovit cestní síť pro pěší, zvolit vhodný nesprašivý povrch.

Určit jasného správce

Stanovit kontaktní osobu (pozici) s uvedením telefonu a mailu, která by byla jasným prostředníkem při řešení stížností, dotazů či podnětů. Kontakt by měl být v celém parku veřejně dostupný.



17 /

Více laviček a možností posezení

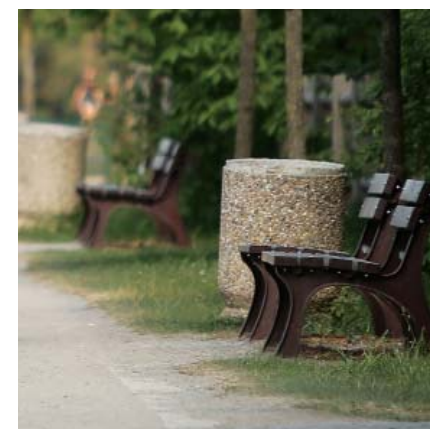
ýznam areálu vyžaduje odpovídající vybavení parkovým mobiliářem. Možnost posezení se stolem nebo obdobnou odkládací plochou je v současnosti na několika málo místech. Vzhledem k široké škále zdejších aktivit a vzrůstající popularitě parkových prostranství by lidé uvítali více míst k sezení se stolem. Podoba tohoto mobiliáře by měla být předmětem dalšího zvážení.

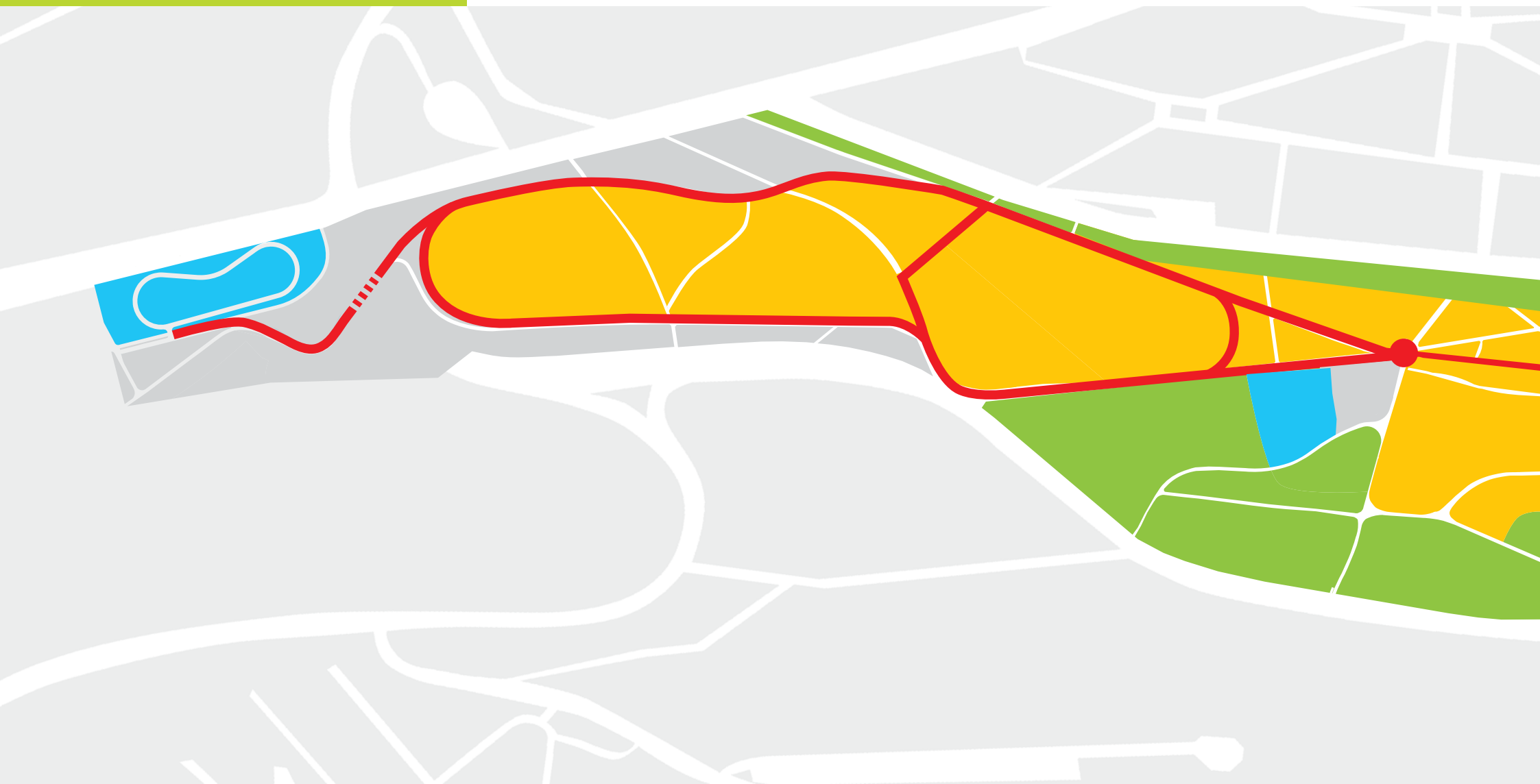
Opora v participaci:

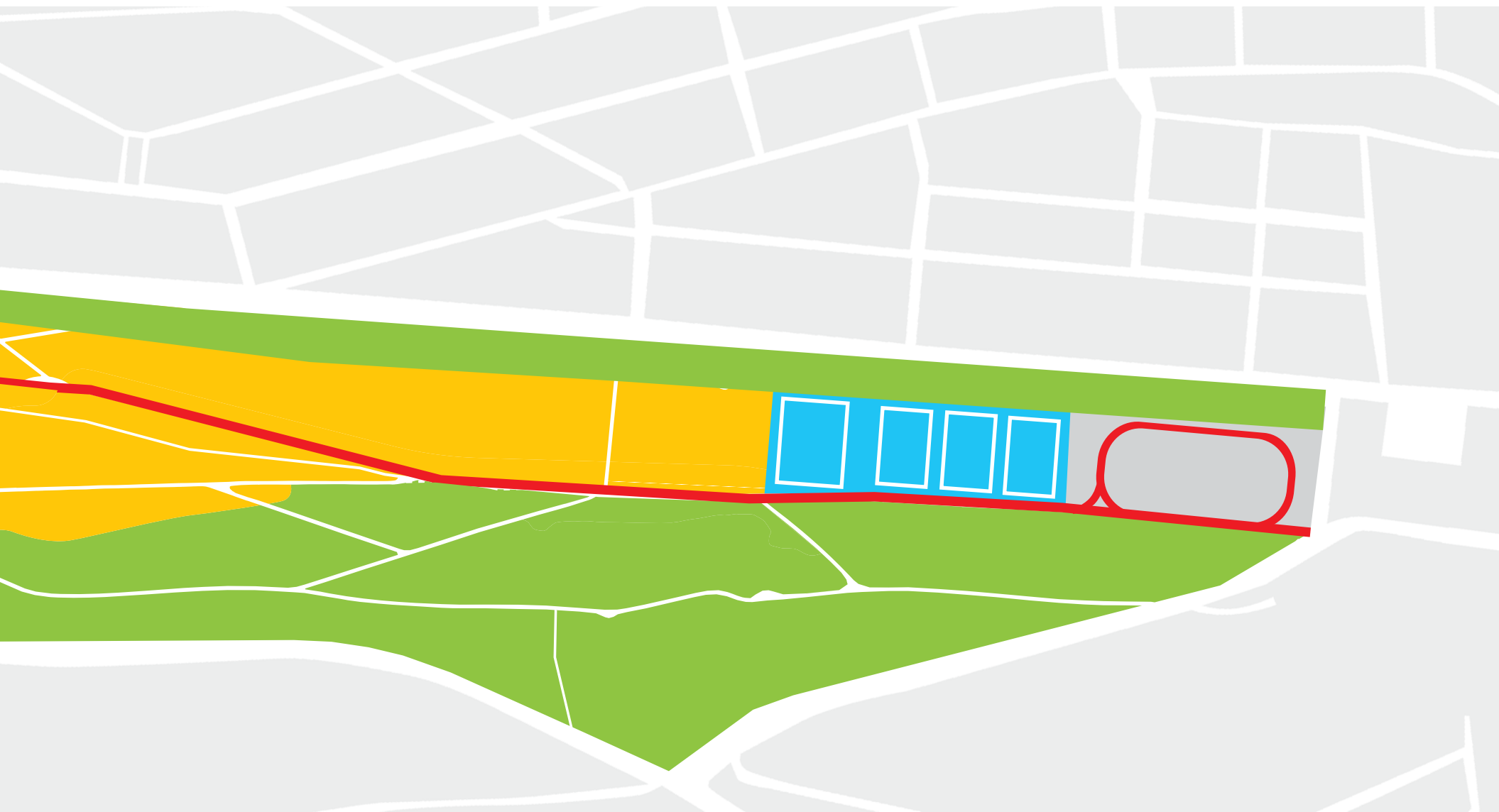
anketa 222 hlasů (5. - 6. místo)

Návrh opatření:

- Navrhnout umístění laviček a posezení se stolem.
- Na podobu posezení zvažít možnost kreativní soutěže.
- Navrhnout umístění laviček na přístupových místech do areálu.







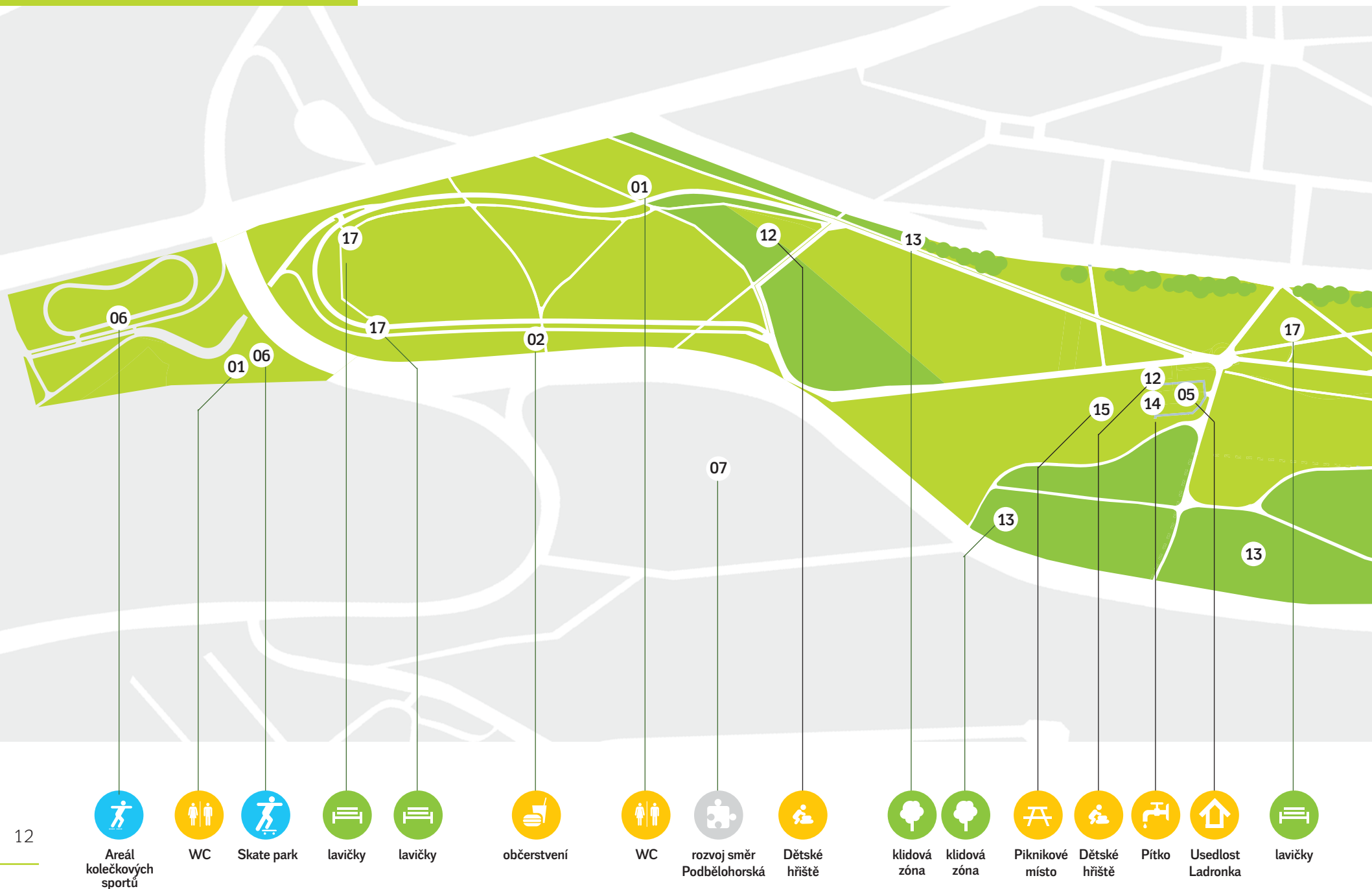
 SPORTOVIŠTĚ

 VOLNÉ PLOCHY AKTIVIT

 KLIDOVÉ ZÓNY

 DRÁHA

MAPA 2 – TÉMATA



- 01 WC na více místech str. 09
- 02 Více možností občerstvení str. 10
- 03 Zavedení pravidel str. 11
- 04 Větší bezpečnost dráhy str. 12
- 05 Otevřená Usedlost Ladronka str. 13
- 06 Areál kolečkových sportů str. 14
- 07 IV. etapa rozvoje přes Podbělohorskou str. 15
- 08 V. etapa rozvoje směr Strahov str. 16
- 09 Hromadné akce: limit, lepší plánování a spolupráce str. 17
- 10 Lepší propojení s okolím str. 18
- 11 Sportovní hřiště, cvičební prvky str. 19
- 12 Hřiště pro děti a mládež, herní prvky str. 20
- 13 Klidová zóna str. 21
- 14 Pítka a vodní prvky str. 22
- 15 Pikniková místa s možností grilování str. 23
- 16 Správce areálu a průběžná údržba str. 24
- 17 Více laviček a možností posezení str. 25



MAPA 3 – ŠIRŠÍ VZTAHY





Opatření

01	WC na více místech	<ul style="list-style-type: none"> ✘ Vybudovat sdružený objekt na východě v ploše sportu (SP). Vybudovat sdružený objekt na západě v Areálu kolečkových sportů. Vybudovat sdružený objekt v rámci V. etapy. ✘ Zřídit dočasné toalety. 	STR. 8
02	Více možností občerstvení	<ul style="list-style-type: none"> ✘ Vybudovat sdružený objekt na východě v ploše sportu (SP). Vybudovat sdružený objekt v Areálu kolečkových sportů. Vybudovat sdružený objekt v rámci V. etapy dle studie rozvoje. Zřídit mobilní občerstvení. 	STR. 9
03	Zavedení pravidel	<ul style="list-style-type: none"> ✘ Zlepšit pravidla využívání parku. ✘ Vytvořit grafický manuál a plán parku. ✘ Vytvořit navigační a informační systém. ✘ Zvážit režim dráhy ve špičce. 	STR. 10
04	Větší bezpečnost dráhy	<ul style="list-style-type: none"> ✘ Oddělit pěší cesty od dráhy. ✘ Rozšířit východní dráhu. ✘ Zlepšit křížení cest před Usedlostí. ✘ Vyznačit značení na dráze. 	STR. 11
05	Otevřená Usedlost Ladronka	<ul style="list-style-type: none"> ✘ Pořádat koncerty a výstavy. ✘ Zpřístupnit dvůr pro akce veřejnosti. ✘ Zprovoznit skříňky a šatny. ✘ Zatraktivnit vyžití v zimě. ✘ Zlepšit komunikaci nabídky. ✘ Zefektivnit regulaci vjezdu a parkování. 	STR. 12
06	Areál kolečkových sportů u Kauflandu	<ul style="list-style-type: none"> ✘ Vybudovat bruslařský areál. ✘ Vybudovat skatepark. 	STR. 13
07	IV. etapa rozvoje přes Podbělohorskou	<ul style="list-style-type: none"> ✘ Navrhnout podobu rozvoje areálu. ✘ Umístit návštěvnické parkoviště. 	STR. 14
08	V. etapa rozvoje směr Strahov	<ul style="list-style-type: none"> ✘ Uplatňovat plochu parku ✘ Navrhnout podobu rozvoje ✘ Vytvořit propojení 	STR. 15

✘ OZNAČENÍ PRIORITY / AKČNÍ PLÁN 2019-2020

09	Hromadné akce: limit, lepší plánování a spolupráce		Poznat současnost Vytvořit kalendář akcí. Upravit režim akcí. Zlepšit informovanost. Prosazovat vznik jiné lokality.	STR. 16
10	Lepší propojení s okolím	✘	Zlepšit návaznost podél Atletické ulice směrem od Strahova. Zlepšit přecházení Podbělohorské směrem od ulice Nad Motolskou nemocnicí. Zlepšit vstupy směrem od Císařky (Praha 5). Zlepšit vstup od Obory Hvězda. Zlepšit vstup od záměru Olymp Centra. Zlepšit vstup směr Řepy (cyklotrasa A15). Zlepšit napojení na metro Motol. ✘ Vytvořit pěší trasu od zastávky autobusu Kukulova do podjezdu pod Kukulovou. Obnovit pěší propojení chodníkem podél Kukulové směr nemocnice Motol.	STR. 17
11	Sportovní hřiště, cvičební prvky	✘	Zřídít víceúčelové sportovní hřiště v ploše sportu (SP). Doplnit stávající cvičební prvky (Workout). Zřídít drobné cvičební prvky pro seniory (u Tomanovy).	STR. 18
12	Hřiště pro děti a mládež, herní prvky		Zřídít příležitostné herní prvky. Zvážit autorskou podobu herních prvků. Vybuovat trialovou lesní cestu. Zřídít dětské hřiště pod Usedlostí.	STR. 19
13	Klidová zóna	✘ ✘	Stanovit základní rozvrh ploch. Zrekonstruovat chodník podél Tomanovy. Opravit a doplnit cestní síť v části P5.	STR. 20
14	Pítka a vodní prvky	✘ ✘ ✘	Umístit pítka u dočasných toalet v západní části. Umístit pítka v blízkosti usedlosti. Umístit pítka v ploše sportu (SP). Umístit jiný vodní prvek.	STR. 21
15	Pikniková místa s možností grilování		Vyhodnotit provoz piknikových míst.	STR. 22
16	Pikniková místa s možností grilování	✘	Upravit režim správy. Provést rekonstrukci mlatových cest. Určit jasného správce.	STR. 23
17	Více laviček a možností posezení	✘ ✘	Umístit lavičky a posezení se stolem. Uspořádat kreativní soutěž. Umístit lavičky na přístupových místech do areálu.	STR. 24

Plán pro Ladronku
Strategický plán rozvoje na období 2018 - 2028
publikaci vydal Úřad městské části Praha 6
Čs. armády 23, 160 00 Praha 6

Ing. arch. Martin Polách, garant pracovní skupiny, místostarosta
Mgr. Ondřej Kolář, starosta
Ing. Roman Mejstřík, radní
Ing. arch. Bohumil Beránek, kancelář architekta
Ing. Jindřich Pinc, referent participace
Mgr. Michal Křivohlávek, Ph.D., participace, editace
Ing. arch. Zuzana Hamanová, Městská část Praha 5
Michal Částka, provozovatel Usedlosti Ladronka
Michal Chylík, spolek Zelený Břevnov
Ing. arch. Michal Volf, spolek ProBřevnov

Grafická úprava: Petr Prušek
Doropodné foto: Barbora Žentelová
Neprodejné
© 2018



