

## "Úpravy ulice K Brusce"

Stupeň projektu : **Ověřovací studie** - úpravy po předběžných stanoviscích

Architekt : Ing.arch. Pavel Martinek

Objednatel : Kancelář architekta MČ Praha 6

Datum : leden 2020

projekt :

# Úpravy ulice K Brusce

stupeň projektu :

Ověřovací studie

investor :

Kancelář architekta  
MČ Praha 6  
Čs armády 601/23

hlavní projektant :

Ing.arch. Pavel Martinek

Přístavní 1  
Praha 7

architekt projektu :

Ing. arch. Pavel Martinek

## Ověřovací studie úprav ulice K Brusce

### Obsah dokumentace :

1. Obsah
2. Technická zpráva
3. Historické podklady
4. Foto stávající stav
5. Širší vztahy
6. Koncept I 1 : 500
7. Koncept II 1 : 500
8. Napojení ulice na M Horákovou
9. Půdorys 1 : 100
12. Řezy
14. Celkové vizualizace
15. Celkové vizualizace

PAVEL MARTINEK ARCHITECT

výkres :

## Obsah

profese :

Ověřovací studie

měřítko :

datum :

20.1.2020

# Technická zpráva

## Zadání:

Předmětem zadání je úprava ulice K Brusce v místě návaznosti na ulici Milady Horákové. Navržení funkčně bezbariérového propojení a celkové rehabilitace parteru tak, aby odpovídal původnímu významu ulice. Vedle detailu napojení ulice je zadáním také navrhnout možné řešení úprav zbyvajících částí po napojení na ulici Na Valech.

Ověřovací studie si neklade za cíl nalezení konkrétního designově-technického řešení, ale prověřuje záměr a určuje kroky pro další dopracování do podrobnosti vlastní studie. Slouží také jako podklad pro předjednání s dotčenými orgány.

## Popis stávajícího stavu :

Původní historicko-urbanistický význam ulice jednoho z hlavních nástupů k Hradu, byl degradován realizací vnitřního městského okruhu, který přetnul její, původně dominantní, severo-jihní směr. Po realizaci objektu polikliniky, se z ulice K Brusce stal fakticky slepý zásobovací dvůr.

## Technický stav:

Ulice K Brusce má na chodnicích a komunikaci nekvalitní, mnoha opravami inženýrských sítí, degradovaný asfaltový povrch. Parkování aut je oboustranné šikmé a způsobuje v parteru značnou vizuální bariéru. Podélný sklon ulice v horní části je kolem 5 %, příčný 1 -2 %. Obrubníky jsou původní masivní kamenné bloky.

Napojení ulice na ulici Na Valech je provedeno v žulové kostce. Deformace dlažby se nachází v místě vzrostlého stromu. Asfaltové plochy chodníků začínají až za obloukem nájezdu, ulice Na Valech tak má průběžnou dlažbu. Místo napojení bylo v nedávné době rekonstruováno, došlo k úpravám bezbariérových sklonů a provedení vodících prvků.

Vybavení parteru ulice je nevyhovující - osvětlení neodpovídá měřítku ulice, nekvalitní, za svou životností jsou prvky odpadových košů.

Zeleň - stromy po jedné straně ulice, neúplné stromořadí, nekvalitní obruby okolo osazení stromu do chodníku.

Dolní ukončení ulice - téměř celý prostor vyplňuje betonový květináč kopírující tvaru nájezdu do garáže. Z obou stran je tento květináč obchozí. Na západní straně se nachází vyrovnávací schodiště, které je součástí celkového architektonického řešení objektu polikliniky.

Plato je plocha z žulových obkladových desek s mírným sklonem k ulici Milady Horákové. Zakončení plochy je vyrovnávacím schodištěm s převýšením 4 - 3 stupně podle sklonu do navazující ulice. Bezbariérové opatření zde není vyhovující.

## Princip řešení :

Řešení ověřuje technické podmínky spádování ulice v místě květinového boxu a v návaznosti bezbariérové úpravy napojení na ulici M. Horákové. Jelikož se jedná o dílčí část celkově širšího kontextu, bude v budoucnu zapotřebí nutně toto vyhodnotit také z pohledu navazujících částí směrem k Písecké bráně. Měl by se pro celou zónu respektovat jednotný koncept materiálového provedení a mobiliáře. Za zvážení se také nabízí možnost úprav v samotné ulici Milady Horákové, zvýrazňující počátek ulice umístěním drobných parterových prvků. Také úpravy tržišť v místě křížení ulic Dejvická, Bubenečská a K Tržišti, by mohly ve svém řešení zohlednit historickou stopu počátku historické trasy.

## Členění pochozích a pojezdných ploch se navrhuje ve dvou základních konceptech I, II .

Koncept I - zachování členění na chodník a komunikaci s rozlišením materiálu a výšky. Pozitivem konceptu je vlastnost životaschopnosti výrazu ulice bez závislosti na rekonstrukci směrem k Písecké bráně.

Koncept II - ulice je pojata jako jedna nedělená plocha. Je použit jeden materiál a minimální nebo žádné výškové odlišení pochozí a pojezdné plochy. Jelikož takový koncept je měřítkově a výrazově neodpovídající okolním ulicím, je opodstatněný pouze jako součást jednotně řešeného prostoru mezi poliklinikou a Píseckou bránou. V takovém případě lze docílit měřítkově působivého výsledku, který významově přiblíží ulici k původní historicko-urbanistické důležitosti.

## Společné vlastnosti konceptu I, II :

V obou konceptech se počítá s redukcí dopravy v klidu, zúžením průjezdného profilu, nahrazením šikmého stání podélným. Dojde k doplněním zeleně na oboustranné stromořadí a osazení měřítkově odpovídajících lamp osvětlení.

## Úpravy v místě stávajícího betonového květináče :

Betonový květináč způsobuje bariéru v nástupu do ulice, je hlavním prvkem její degradace a měl by být jednoznačně odstraněn. Předmětem ověření je nalezení způsobu výškového vyrovnání na jeho místě, které je limitováno nájezdu do garáží. Ty fixují horní a dolní niveletu a rozsah délky spádování a vymezují prostor s maximálním převýšením 1,3 m, při délce 14 m, což představuje 9 % sklon. Sklon v ose ulice vychází cca 6%. Takové sklony nejsou v kontextu pražských ulic nic neobvyklého, je proto spíše otázkou designu parteru, zda sklon alespoň ve svažitéjší části nečlenit širokými stupni. Ty by vedle funkčnosti přidaly danému prostoru také výraznější architektonickou tvář. S ohledem na příčný sklon, je spádově příznivější východní strana, která si navíc musí zachovat funkci nájezdu do dolní garáže. Sklon směrem zde proto zůstane zachován, bude kopírovat stávající chodník a rozmístění mobiliáře bude přizpůsobeno průjezdnosti. Pouze v místě strmého úseku návaznosti chodníku na garáž, je možné také umístit vyrovnávací výškové stupně.

## Bezbariérové napojení na ulici Milady Horákové

Úprava nástupního plata je klíčovým prvkem pro opětovné zapojení ulice do parteru. Současný stav neodpovídá skutečnosti, kdy od stanice Hradčanská by měla být ulice K Brusce stěžejní trasou k Hradu. Technické provedení úprav je zde podmíněno ověřením skutečného průběhu tubusu schodiště metra. Řešení zde musí také zohlednit, že vyrovnávací stupně navazují na výstup z metra a tvoří společně podnož objektu.

Vlastní napojení - předpokládá protažení pásu ulice do prostoru chodníku Milady Horákové v rozsahu potřebném pro spádování. Pro další stupeň dokumentace je zapotřebí detailního přeměření výšek zpevněných a sondy pro zjištění skutečného provedení tubusu.

projekt :

## Úpravy ulice K Brusce

stupeň projektu :

Ověřovací studie

investor :

Kancelář architektka  
MČ Praha 6  
Čs armády 601/23

hlavní projektant :

Ing.arch. Pavel Martinek

Přístavní 1  
Praha 7

architekt projektu :

Ing. arch. Pavel Martinek

výkres :

## technická zpráva

profese :

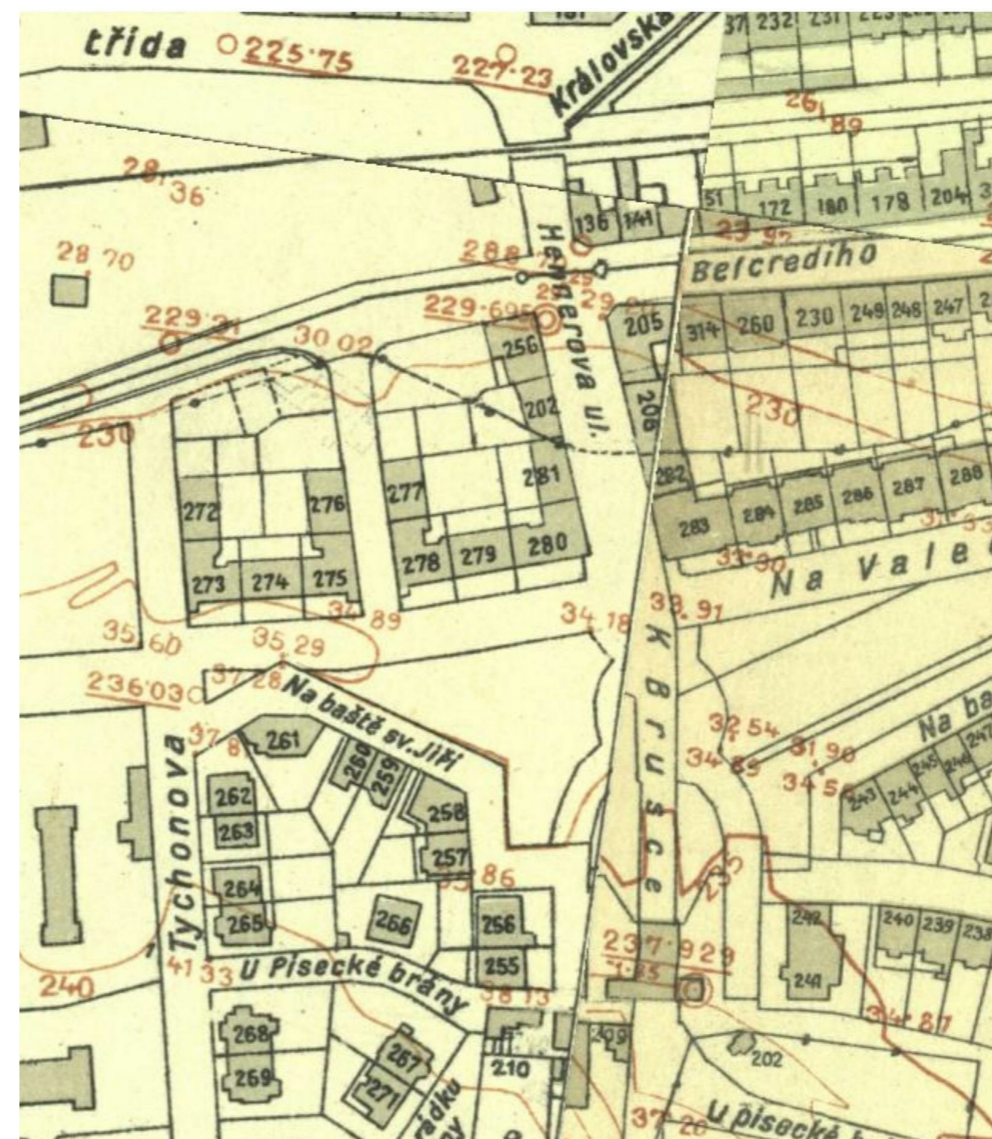
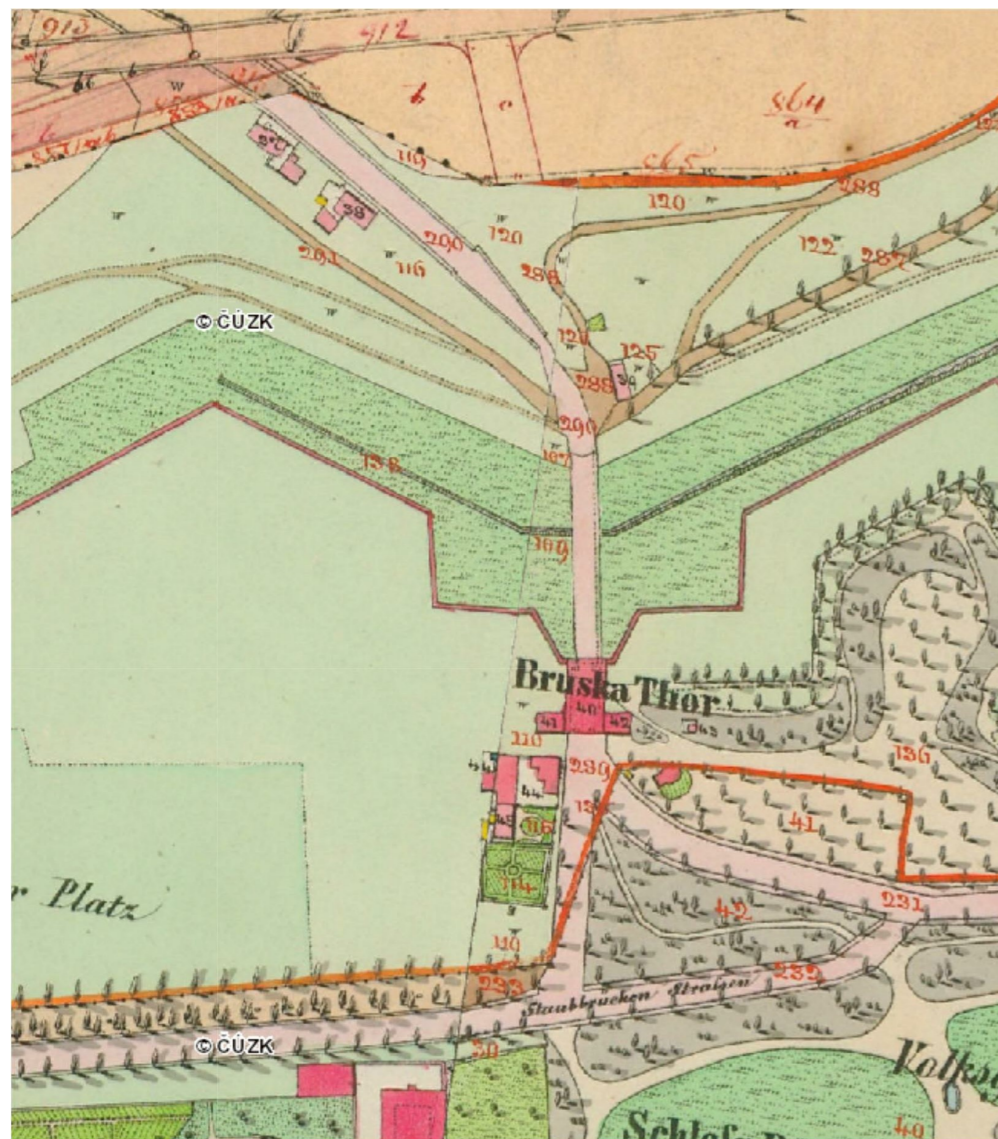
Ověřovací studie

měřítko :

datum :

22.1.2020

# Historické mapy



projekt :

## Úpravy ulice K Brusce

stupeň projektu :

Ověřovací studie

investor :

Kancelář architektka  
MČ Praha 6  
Čs armády 601/23

hlavní projektant :

Ing.arch. Pavel Martinek

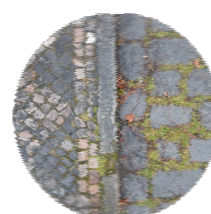
Přístavní 1  
Praha 7

architekt projektu :

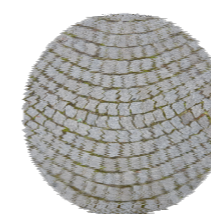
Ing. arch. Pavel Martinek



Dlažba v ulici M. Horákové



dlažba - chodník před Píseckou branou



chodník - ulice Na Valech



Dlažba - parking před Píseckou branou



chodník - návrh

PÁVEL MARTINEK ARCHITECT

## historické podklady, průzkum

profese :

Ověřovací studie

měřítko :

datum :

22.1.2020

projekt :

## Úpravy ulice K Brusce

stupeň projektu :

Ověřovací studie

investor :

Kancelář architektka  
MČ Praha 6  
Čs armády 601/23

hlavní projektant :

Ing.arch. Pavel Martinek

Přístavní 1  
Praha 7

architekt projektu :

Ing. arch. Pavel Martinek



PÁVEL MARTINEK ARCHITECT

výkres :

stávající stav

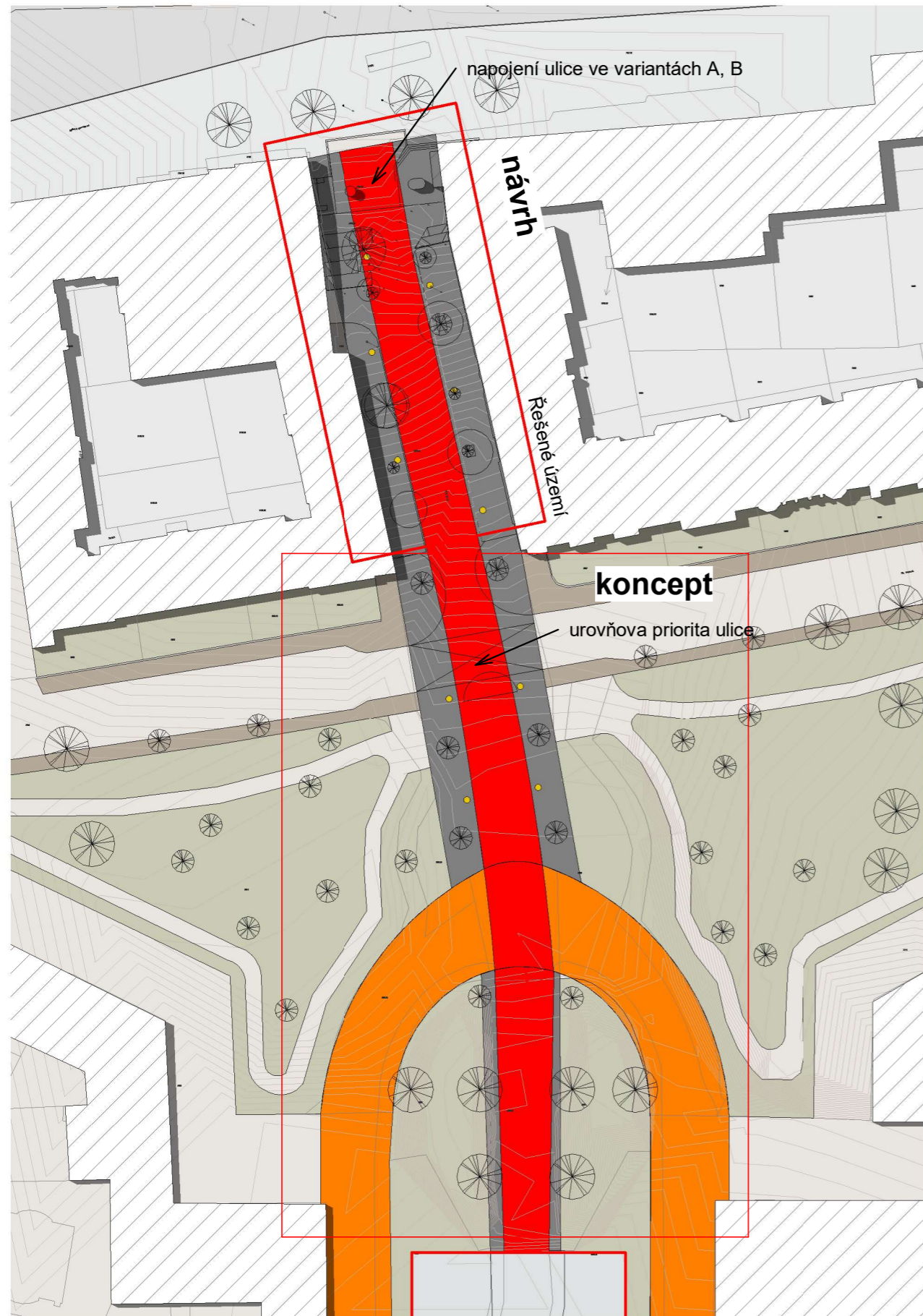
profese :

Ověřovací studie

měřítko :

datum :

22.1.2020



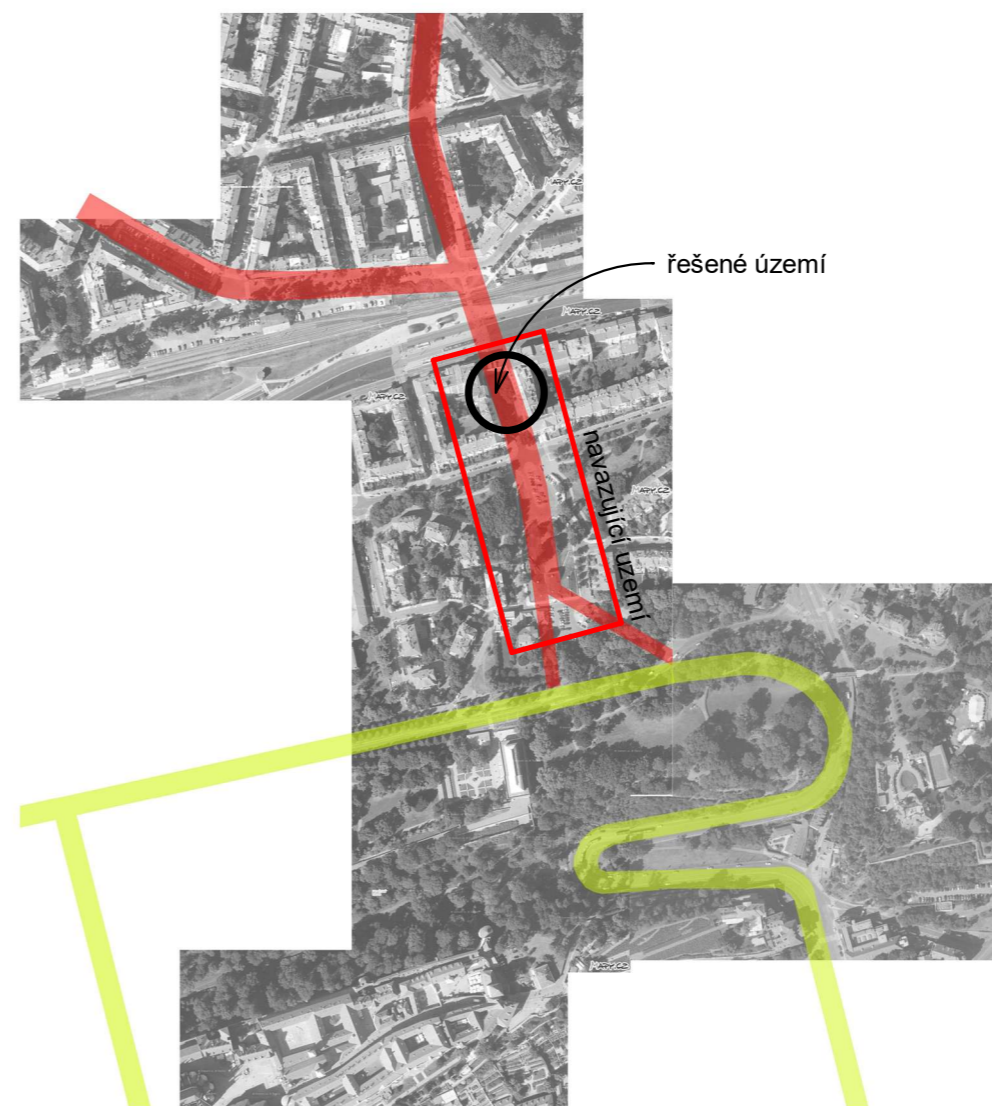
- hlavní pěší trasa
- objízdňá komunikace pochozí + pojízdná
- hlavní pojízdná trasa

## Širší vztahy

Rekonstruovaná část ulice K Brusce je součástí historicky širšího kontextu původního nástupu k Písecké bráně a dále ke Hradu směrem od Bubenče a vlakového nádraží.

Ulice K Brusce spolu s parkem Charlotty Masarykové, jsou jediné části původní historické trasy, které se zachovaly. Přestože v místě ulice Milady Horákové je tato trasa nevratně degradována umístěním spojovacího objektu, je žádoucí obnovit alespoň zbývající část k Písecké bráně a spolu s parkem vytvořit jeden funkční celek. Historický význam trasy je možné zdůraznit také výškovou úpravou křížení s ulicí Na Valech

Prezentované schéma návaznosti na park je jednou z možných interpretací celkového pojetí. Jedná se o koncept, který v daný moment nezohledňuje technické podmínky dopravy v klidu, možnosti úprav okolního parku aj, nýbrž slouží pouze pro ilustraci širšího kontextu.



projekt :

## Úpravy ulice K Brusce

stupeň projektu :

Ověřovací studie

investor :

Kancelář architektka  
MČ Praha 6  
Čs armády 601/23

hlavní projektant :

Ing.arch. Pavel Martinek

Přístavní 1  
Praha 7

architekt projektu :

Ing. arch. Pavel Martinek

PÁVEL MARTINEK ARCHITECT

výkres :

## Širší vztahy

profese :

Ověřovací studie

měřítko :

As indicated

datum :

22.1.2020

# Členění povrchu ulice - Koncept I



1 : 500



pochozí - formát dle chodníku ulice Na Valech



pojízdná plocha - odpovídá dlažbě parkingu před Píseckou bránou

Koncept I - zachování členění na chodník a vozovku.

- Oproti stávajícímu stavu dojde k zúžení pruhu vozovky a ke změně ze šikmého parkovacího stání na podélné.
- Směrem k Písecké bráně se předpokládá návaznost v identickém členění a typu použitého materiálu.
- Chodník i vozovka se navrhuje v provedení z různých formátů žulové kostky bez geometrických vzorů.
- Nové výškové stupně navrženy kontrastně z bílých prefa stupňů.



projekt :

## Úpravy ulice K Brusce

stupeň projektu :

Ověřovací studie

investor :

Kancelář architektka  
MČ Praha 6  
Čs armády 601/23

hlavní projektant :

Ing.arch. Pavel Martinek

Přístavní 1  
Praha 7

architekt projektu :

Ing. arch. Pavel Martinek

PÁVEL MARTINEK ARCHITECT

## Koncept I - členění ulice

profese :

Ověřovací studie

měřítko :

datum :

As indicated

22.1.2020

# Členění povrchu ulice - Koncept II

projekt :

## Úpravy ulice K Brusce

stupeň projektu :

Ověřovací studie

investor :

Kancelář architektka  
MČ Praha 6  
Čs armády 601/23

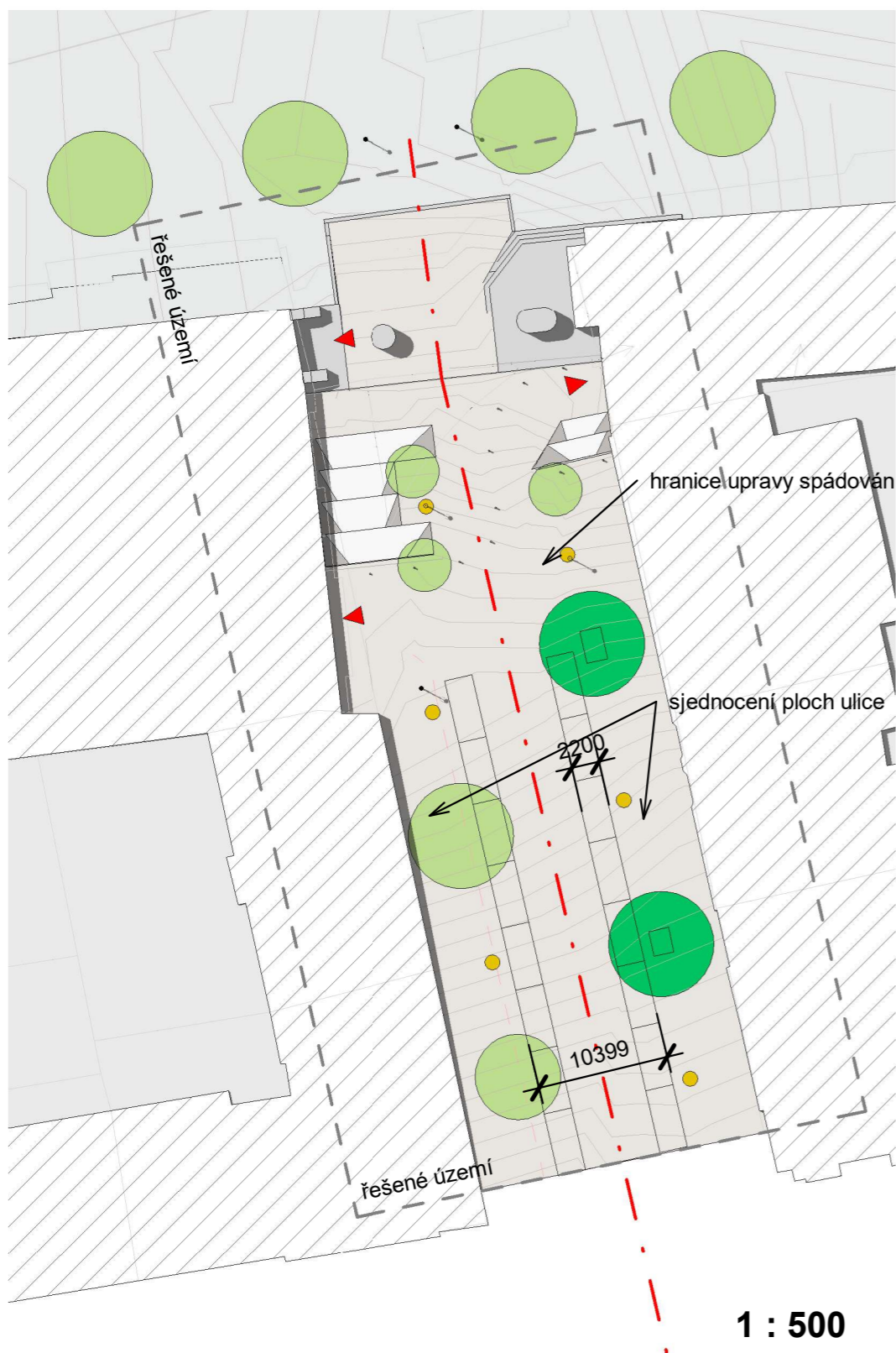
hlavní projektant :

Ing.arch. Pavel Martinek

Přístavní 1  
Praha 7

architekt projektu :

Ing. arch. Pavel Martinek



1 : 500



pojizdná a pochozí plochy - odpovídá  
dlažbě na parkingu před Píseckou bránou

### Koncept II - sjednocení povrchu

Prostorově výraznější řešení zvýrazňující jedničné postavení ulice K Brusce oproti dalším ulicím ve smyslu historické důležitosti. Koncept však vyžaduje pokračující návaznost až k Písecké bráně, bez kterého by toto řešení postrádalo logiku.

Alternativně může být tato varianta v detailu členěna nízkými výškovými rozdíly či přechody - vždy však v jednom materiálu.

PÁVEL MARTINEK ARCHITECT

## Členění ulice - Koncept II

profese :

Ověřovací studie

měřítko :

As indicated

datum :

22.1.2020

- |  |                    |  |                                    |  |                                |  |                        |
|--|--------------------|--|------------------------------------|--|--------------------------------|--|------------------------|
|  | stromy - návrh     |  | chodník žulová kostka cca 70/70    |  | žulová dlažba 250/100 pojizdná |  | nové veřejné osvětlení |
|  | stromy - stávající |  | stávající dlažba - Milady Horákové |  | prefa stupně - bílý beton      |  | řezaná žula pochozí    |



## Napojení na ulici M. Horákové



### Popis řešení

předpokládá vyústění ulice do chodníku Milady Horákové pravidelnou formou geometrie chodníku. Dlažba předstupuje cca 2 metry před vyrovnávací schodiště v rozsahu odpovídajícím nutnosti přizvednutí dlažby.

Napojení ulic by mělo být doplněno také dalšími úpravami. Vhodné by bylo umístěním stromů v ulici M. Horákovéby se docílilo jednoznačného vizuálního nástupu do ulice K Brusce.

projekt :

## Úpravy ulice K Brusce

stupeň projektu :

Ověřovací studie

investor :

Kancelář architektka  
MČ Praha 6  
Čs armády 601/23

hlavní projektant :

Ing.arch. Pavel Martinek

Přístavní 1  
Praha 7

architekt projektu :

Ing. arch. Pavel Martinek

PAVEL MARTINEK ARCHITECT

výkres :

## napojení ulice

profese :

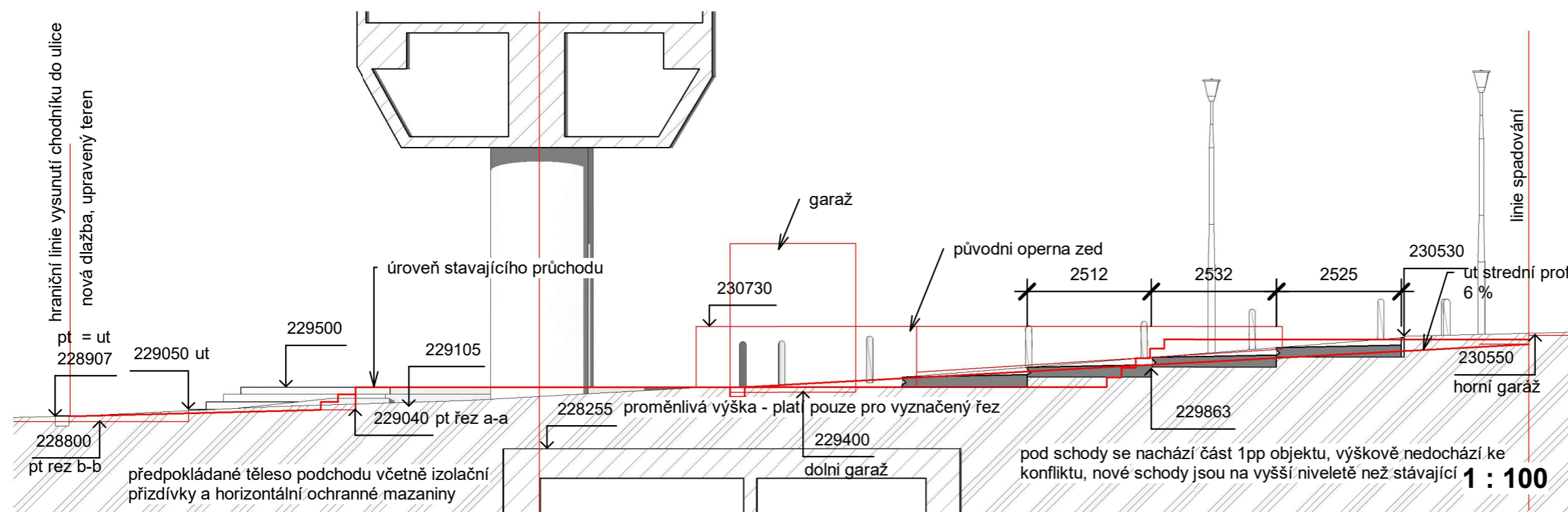
Ověřovací studie

měřítko :

datum :

20.1.2020

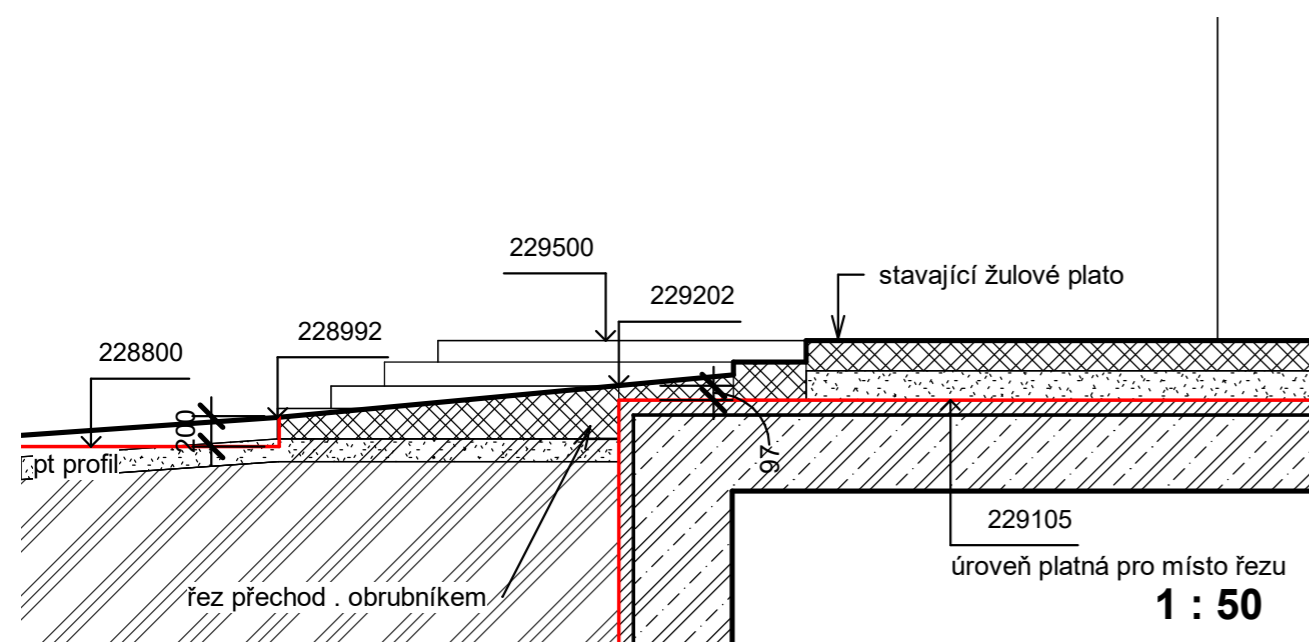




## Řezy - technické řešení

Technické řešení napojení ulice K Brusce na ulici Milady Horákové je odvislé od konstrukce schodišťového tubusu stanice metra, který se nachází pod stávající žulovou plochou. Geometrie tubusu, podle dostupné dokumentace, se k západní straně zahlubuje a vyklání jižním směrem. Proto stěžejní místo pro sklon komunikace je v místě řezu 1 - 1 (vyznačeno dále v půdoryse) a vychází z minimálního krytí 10 cm nad ochrannou mazaninou hydroizolace. Toto místo je určující pro spádování plochy, kterou pak různě řeší varianty A, B. Směrem k západní straně se spád, vzhledem k příhodnější poloze tubusu, snižuje.

Přespádování v úseku stavajícího bet. květináče bude provedeno z větší části úpravou sklonu, a to od místa nájezdu do výše položené garáže. Podél objektu polikliniky (místo současného schodiště) vychází sklon nad 9 %, se navrhuje možnost umístění širokých stupňů.





projekt :

## Úpravy ulice K Brusce

stupeň projektu :

Ověřovací studie

investor :

Kancelář architektů  
MČ Praha 6  
Čs armády 601/23

hlavní projektant :

Ing.arch. Pavel Martinek

Přístavní 1  
Praha 7

architekt projektu :

Ing. arch. Pavel Martinek

PÁVEL MARTINEK ARCHITECT

výkres :

## Vizualizace 1

profese :

Ověřovací studie

měřítko :

datum :

22.1.2020

projekt :

## Úpravy ulice K Brusce

stupeň projektu :

Ověřovací studie

investor :

Kancelář architektka  
MČ Praha 6  
Čs armády 601/23

hlavní projektant :

Ing.arch. Pavel Martinek

Přístavní 1  
Praha 7

architekt projektu :

Ing. arch. Pavel Martinek



PAVEL MARTINEK ARCHITECT

výkres :

## Vizualizace 2

profese :

Ověřovací studie

měřítko :

datum :

22.1.2020