



Dendrologický průzkum
stromořadí v ulici Vlastina

Ing. Jan Hamerník, Ph.D.
Nezvalova 644
582 22 Příbyslav



- Předmět hodnocení:** Liniové výsadby (stromořadí), doprovodná zeleň komunikací.
- Objednatel:** METROPROJEKT Praha a. s.
Argentinská 1621/36
170 00 Praha 7
- Účel hodnocení:** Vyhodnocení stavu stromořadí v ulici Vlastina.
- Datum šetření:** 1. 6. – 30. 7. 2022, 23. – 31. 1 2023
- Datum zpracování:** 6. 2. 2023
- Zpracovatel posudku:** Ing. Jan Hamerník, Ph.D.
Nezvalova 644, 582 22 Příbyslav
Český certifikovaný arborista Konzultant
Znalec v oboru ochrana přírody, se specializací hodnocení stavu stromů, jejich poškození, péče o stromy
- Posudek obsahuje:** 16 stran zprávy a přílohy
Příloha 1 - Polohopis
Příloha 2 – Soupis dřevin - hodnocení stavu stromů
Příloha 3 – Metodika hodnocení
Příloha 4 – zdůvodnění kácení
Příloha 5 – Fotodokumentace defektů kácených stromů
Příloha 6 – Fotodokumentace – v digitální podobě

Obsah

1 Úvod	4
2 Informace o lokalitě, polohopis	4
3 Nález – zjištěné skutečnosti	4
3.1 Zastoupení taxonů	4
3.2 Hodnocení stavu stromů	5
3.2.1 Stromy v ulici Vlastina (úsek A)	5
3.2.1.1 Fyziologické stáří hodnocených stromů (úsek A)	5
3.2.1.2 Vitalita stromů (úsek A)	5
3.2.1.3 Zdravotní stav hodnocených stromů (úsek A)	5
3.2.1.4 Poškození mechanická a prostorová hodnocených stromů (úsek A)	6
3.2.1.5 Stabilita hodnocených stromů (úsek A)	6
3.2.1.6 Provozní bezpečnost hodnocených stromů (úsek A)	7
3.2.1.7 Perspektiva hodnocených stromů (úsek A)	7
3.2.1.8 Sadovnická hodnota hodnocených stromů (úsek A)	7
3.2.2 Stromy v ulici Vlastina (úsek B)	8
3.2.2.1 Fyziologické stáří hodnocených stromů (úsek B)	8
3.2.2.2 Vitalita stromů (úsek B)	8
3.2.2.3 Zdravotní stav hodnocených stromů (úsek B)	8
3.2.2.4 Poškození mechanická a prostorová hodnocených stromů (úsek B)	9
3.2.2.5 Stabilita hodnocených stromů (úsek B)	10
3.2.2.6 Provozní bezpečnost hodnocených stromů (úsek B)	10
3.2.2.7 Perspektiva hodnocených stromů (úsek B)	10
3.2.2.8 Sadovnická hodnota hodnocených stromů (úsek B)	11
4 Návrh péstebních opatření	11
5 Závěr	13

Přílohy

Příloha 1 - Polohopis

Příloha 2 – Soupis dřevin - hodnocení stavu stromů

Příloha 3 – Metodika hodnocení

Příloha 4 – zdůvodnění kácení

Příloha 5 – Fotodokumentace defektů kácených stromů

Příloha 6 – Fotodokumentace – v digitální podobě

1 Úvod

Dendrologický průzkum je proveden na základě požadavku OŽP Praha 6, TSK Praha a DP HMP. Účelem průzkumu je vyhodnocení aktuálního stavu dřevin, s návrhem péstebních opatření k zajištění provozní bezpečnosti stromů s ohledem na zvýšený pohyb osob v dopadové vzdálenosti, po ukončení plánované výstavby TT DIVOKA SARKA – DEDINSKA. Průzkum byl zpracován na podkladu dendrologického průzkumu zpracovaného Ing. Františkem Moravcem (7/2021). Čísla dřevin byly převzaty z výše uvedeného průzkumu.

2 Informace o lokalitě, polohopis

Místem růstu hodnocených stromů jsou nebezpečné plochy s travním porostem podél ulice, Vlastina (stromy 31 – 131a, 140 – 162) – viz přílohu 1.

Charakteristika dopadové plochy dle hodnoty cíle pádu je na základě standardu SPPK A01 001 definována stupněm 1.

Kat. území: Liboc [729795]; (okres Hlavní město Praha).

Revidované pozemky (parcelní číslo): 1323/1, 1323/3

Kat. území: Ruzyně [729710]; (okres Hlavní město Praha).

Revidované pozemky (parcelní číslo): 2241/1

Nadmořská výška: 340 m



Obr. 1 Zákres situace v orto-foto-mapě

3 Nález – zjištěné skutečnosti

Hodnoceny jsou stromy v liniové výsadbě (dvouřadá alej) podél komunikace v ulici Vlastina. Pro potřeby posouzení byla lokalita rozdělena do dvou úseků (A a B). V úseku A jsou dřeviny mezi ulicemi Evropská a U Silnice (stromy č. 31 – 34, 37 – 40, 42, 43, 45, 46, 48 – 51, 53, 54, 60, 61 – 64, 67 – 74, 77 – 81). Výsadby v této části ulice jsou tvořeny jeřábem ptačím a jasanem ztepilým, doplněné dosadbou jeřábu prostředního a jertlínu japonského. V úseku B jsou dřeviny mezi ulicemi U Silnice a Hodčina (stromy č. 82 – 93, 95 – 114, 116, 118 – 125, 127, 128, 130, 131, 131a, 136, 140 – 159, 161, 162). Výsadby v této části ulice jsou tvořeny javorem mléčím a jeho kultivary, javorem klenem a břízou bělokorou - viz přílohu 2, polohopis viz přílohu 1.

3.1 Zastoupení taxonů

Všechny hodnocené stromy jsou výsadby stromových taxonů a jejich kultivarů. Přehled zjištěných taxonů a jejich zastoupení na revidované lokalitě viz tab. 1 a tab. 2.

Tab. 1 Soupis druhů¹⁾ úsek A

Taxony samostatně hodnocených stromů	% zastoupení
<i>Fraxinus excelsior</i> L. - jasan ztepilý	2,9%
<i>Sophora japonica</i> L. - jeřlín japonský	2,9%
<i>Sorbus aucuparia</i> L. - jeřáb ptačí	91,4%
<i>Sorbus intermedia</i> (Ehrh.) Pers. - jeřáb prostřední	2,9%

Tab. 2 Soupis druhů¹⁾ úsek B

Taxony samostatně hodnocených stromů	% zastoupení
<i>Acer platanoides</i> L. - javor mlč	89,9%
<i>Acer platanoides</i> L. - javor mlč, 'Globosum'	2,9%
<i>Acer pseudoplatanus</i> L. - javor klen	5,8%
<i>Betula pendula</i> Roth - břiza bělokorá	1,4%

¹⁾ Vědecké jméno taxonu převážně dle Květeny ČR (Kubát, 2002)

3.2 Hodnocení stavu stromů

U všech revidovaných stromů byl vyhodnocen celkový aktuální stav (viz přílohu 2). Hodnocení stavu bylo provedeno na základě místního šetření a metodiky Machovec, Grulich, 2013 a metodiky Identifikace a hodnocení významných stromů (viz přílohu 3).

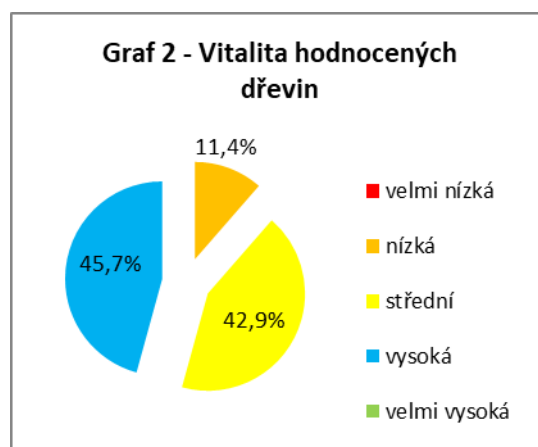
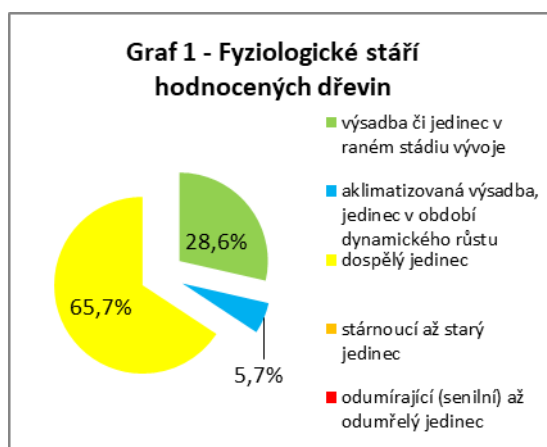
3.2.1 Stromy v ulici Vlastina (úsek A)

3.2.1.1 Fyziologické stáří hodnocených stromů (úsek A)

Z výsledku hodnocení vyplývá, že z hlediska fyziologického stáří se jedná u 28,6 % stromů o výsadbu či jedinec v raném stádiu vývoje (stromy č. 63, 67, 69 – 71, 73, 74, 77 – 79), u 5,7 % stromů o aklimatizovanou výsadbu, jedince v období dynamického růstu (stromy č. 33 a 45) a u 65,7 % stromů o dospělého jedince (stromy č. 31, 32, 34, 37, 38, 39, 40, 42, 43, 48, 49, 50, 51, 53, 54, 60, 61, 62, 64, 68, 72, 80 a 81) – viz graf 1.

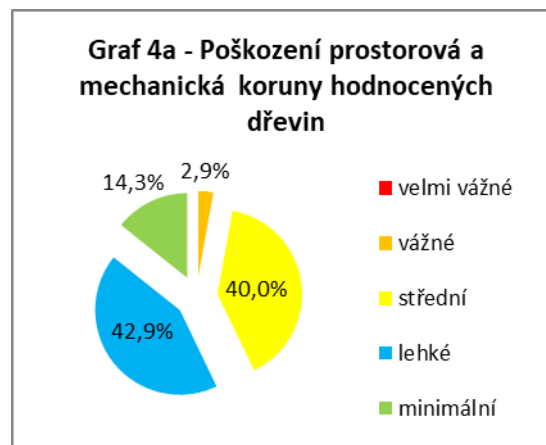
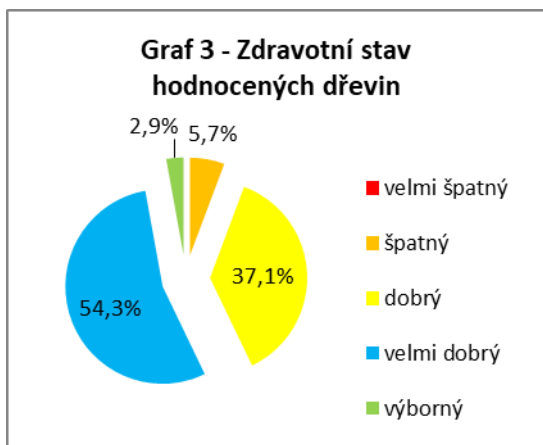
3.2.1.2 Vitalita stromů (úsek A)

Vitalita stromů je vysoká až nízká. Vysoká vitalita je u 45,7 % stromů (strom č. 31, 32, 34, 37, 38, 39, 40, 42, 60, 61, 63, 64, 73, 78, 79, 80), střední vitalita je u 42,9 % stromů (strom č. 33, 43, 45, 48, 49, 50, 51, 53, 54, 62, 70, 71, 72, 74, 77) a nízká vitalita je u 11,4 % (strom č. 67, 68, 69, 81) – viz graf 2.



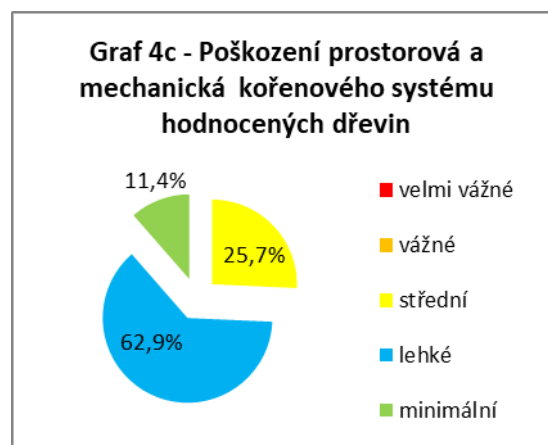
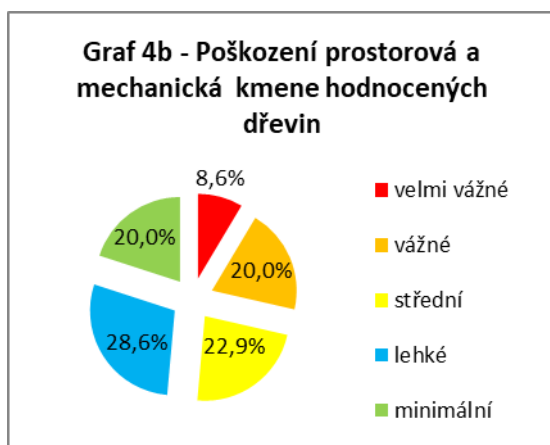
3.2.1.3 Zdravotní stav hodnocených stromů (úsek A)

Zdravotní stav, stav z hlediska výskytu chorob a škůdců u posuzovaných dřevin je špatný až výborný. Zdravotní stav je tak u 5,7 % dřevin špatný (strom č. 42, 69), u 37,1 % dřevin dobrý (stromy č. 32, 34, 37, 38, 39, 43, 48, 49, 50, 51, 54, 61, 71, 72, 73, 74, 78, 79, 80), u 54,3 % dřevin velmi dobrý (stromy č. 32, 34, 37, 38, 39, 43, 48, 49, 50, 51, 54, 61, 71, 72, 73, 74, 78, 79, 80) a u 2,9 % dřevin výborný (strom č. 63) - viz graf 3.



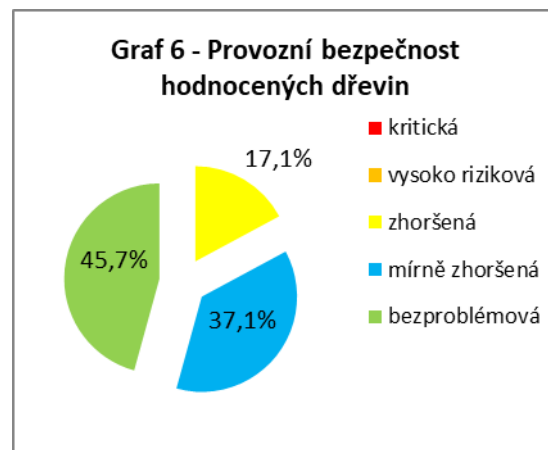
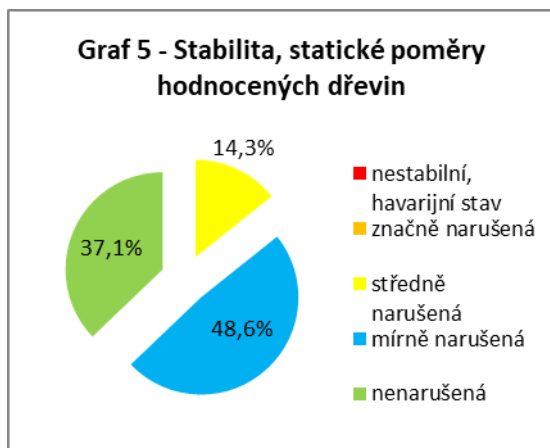
3.2.1.4 Poškození mechanická a prostorová hodnocených stromů (úsek A)

Poškození mechanická a prostorová hodnocených dřevin jsou velmi vážná až minimální (viz graf 4a – 4c). Z grafů vyplývá, že **poškození mechanická a prostorová korun** je u 2,9 % vážné (strom č. 60), u 40 % střední (stromy č. 31, 37, 43, 48, 49, 50, 53, 54, 67, 69, 70, 72, 77, 81), u 42,9 % lehká (stromy č. 32, 33, 38, 39, 40, 42, 45, 51, 61, 62, 64, 68, 71, 74, 78) a u 14,3 % minimální (strom č. 34, 63, 73, 79, 80) - viz graf 4a. **Poškození mechanická a prostorová kmene** je u 8,6 % dřevin velmi vážné (stromy č. 40, 42, 81), u 20 % vážné (strom č. 33, 37, 43, 45, 53, 60, 64), u 22,9 % střední (stromy č. 31, 38, 39, 48, 49, 51, 54, 68), u 28,6 % lehká (stromy č. 32, 50, 61, 62, 67, 69, 70, 71, 72, 74) a u 20 % minimální (stromy č. 34, 63, 73, 77, 78, 79, 80) - viz graf 4b. **Poškození mechanická a prostorová kořenového systému** je u 25,7 % střední (stromy č. 40, 42, 43, 45, 53, 64, 67, 73, 81), u 62,9 % lehká (stromy č. 31, 32, 33, 34, 37, 38, 39, 48, 49, 50, 51, 54, 60, 61, 62, 63, 68, 69, 70, 71, 72, 74) a u 11,4 % minimální (stromy č. 77, 78, 79, 80) - viz graf 4c



3.2.1.5 Stabilita hodnocených stromů (úsek A)

Hodnocené dřeviny jsou s nenarušenou až středně narušenou stabilitou. Středně narušenou stabilitu má 14,3 % dřevin (strom č. 31, 40, 42, 43, 45), mírně narušenou stabilitu má 48,6 % dřevin (strom č. 32, 33, 37, 38, 39, 48, 49, 50, 51, 53, 54, 60, 64, 67, 68, 72, 81) a nenarušenou stabilitu má 37,1 % dřevin (strom č. 34, 61, 62, 63, 69, 70, 71, 73, 74, 77, 78, 79, 80) - viz graf 5.

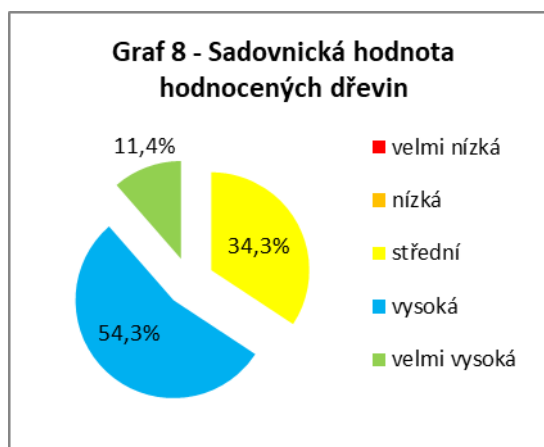
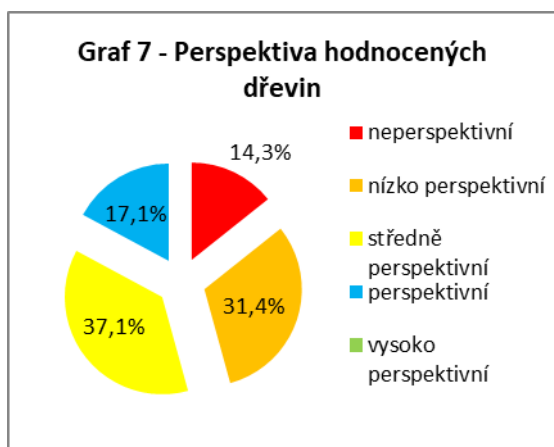


3.2.1.6 Provozní bezpečnost hodnocených stromů (úsek A)

Provozní bezpečnost byla vyhodnocena na základě charakteristiky dopadové plochy a dle hodnoty cíle pádu. Ta byla na základě využití plochy v místě růstu hodnocených dřevin definována stupněm 1. Provozní bezpečnost je zhoršená u 17,1 % dřevin (strom č. 31, 40, 42, 43, 45, 81), mírně zhoršená u 37,1 % dřevin (strom č. 32, 33, 37, 38, 39, 48, 49, 50, 51, 53, 54, 67, 72) a bezproblémová u 45,7 % dřevin (strom č. 34, 60, 61, 62, 63, 64, 68, 69, 70, 71, 73, 74, 77, 78, 79, 80) – viz graf 6.

3.2.1.7 Perspektiva hodnocených stromů (úsek A)

Na základě aktuálního stavu hodnocených stromů byla stanovena perspektiva jejich setrvání na daném místě. Z výsledků hodnocení vyplývá, že neperspektivních je 14,3 % dřevin (strom č. 40, 42, 60, 67, 81), nízko perspektivních je 31,4 % dřevin (strom č. 31, 33, 37, 38, 43, 45, 53, 54, 64, 69, 70), středně perspektivních je 37,1 % dřevin (strom č. 32, 39, 48, 49, 50, 51, 61, 62, 68, 71, 72, 74, 77) a perspektivních je 17,1 % dřevin (strom č. 34, 63, 73, 78, 79, 80) – viz graf 7.



3.2.1.8 Sadovnická hodnota hodnocených stromů (úsek A)

Na základě všech hodnocených kritérií byla stanovena sadovnická hodnota dřeviny. Ta shrnuje všechny kvality dřevin, a to jak měřitelné, tak ty, které není možno vyjádřit naměřenými hodnotami. Jedná se o souhrnnou definici kvality dřevin podle stupně jejich účinnosti jako účelové i funkční složky přírodní části životního prostředí. Aktuální sadovnická hodnota je u 34,3 % dřevin střední (strom č. 31, 33, 40, 42, 43, 45, 53, 54, 60, 67, 69, 81), u 54,3 % dřevin vysoká (stromy č. 32, 37, 38, 39, 48, 49, 50, 51, 61, 62, 64, 68, 70, 71, 72, 74, 77, 78, 79) a u 11,4 % dřevin velmi vysoká (stromy č. 34, 63, 73, 80) - viz graf 8.

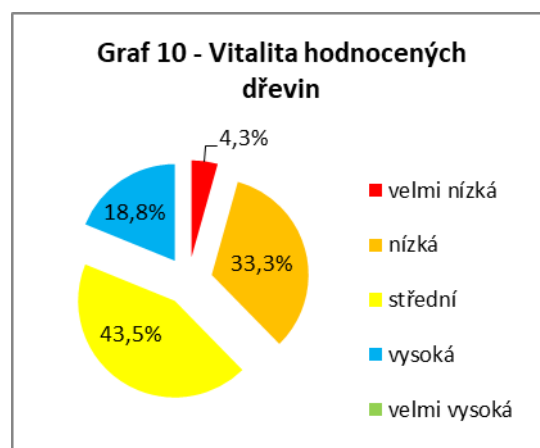
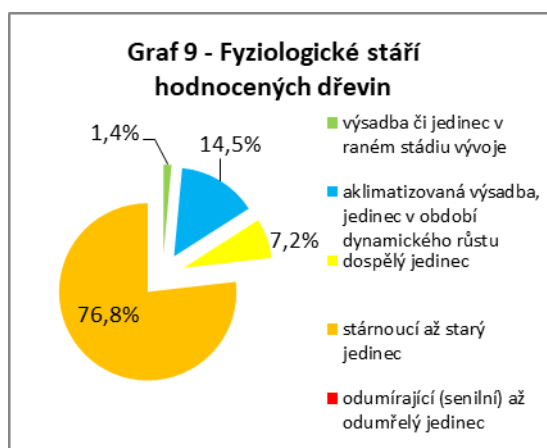
3.2.2 Stromy v ulici Vlastina (úsek B)

3.2.2.1 Fyziologické stáří hodnocených stromů (úsek B)

Z výsledku hodnocení vyplývá, že z hlediska fyziologického stáří se jedná u 1,4 % stromů o výsadbu či jedinec v raném stádiu vývoje (strom č. 131a), u 14,5 % stromů o aklimatizovanou výsadbu, jedince v období dynamického růstu (stromy č. 98, 99, 100, 101, 103, 136, 149, 153, 154, 109), u 7,2 % stromů o dospělého jedince (stromy č. 162, 83, 87, 88, 140) a u 76,8 % stromů o stárnoucí až starý jedinec (stromy č. 82, 84, 85, 86, 89, 90, 91, 92, 93, 95, 96, 97, 102, 104, 105, 106, 107, 108, 110, 111, 112, 113, 114, 116, 118, 119, 120, 121, 122, 123, 124, 125, 127, 128, 130, 131, 141, 142, 143, 144, 145, 146, 147, 148, 150, 151, 152, 155, 156, 157, 158, 159, 161) – viz graf 9.

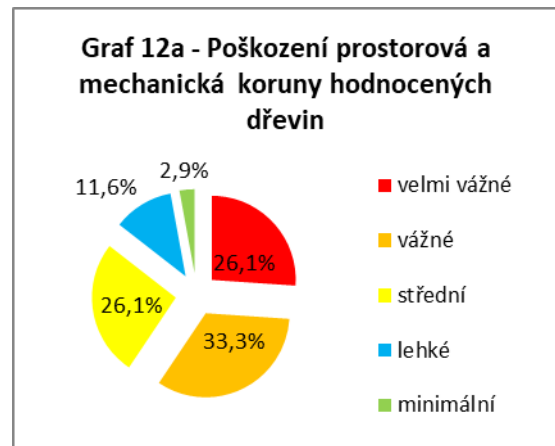
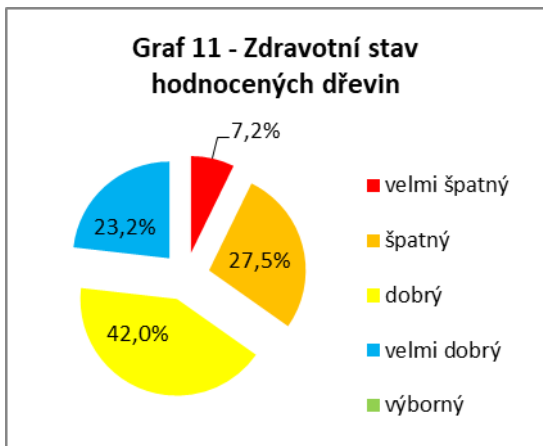
3.2.2.2 Vitalita stromů (úsek B)

Vitalita stromů je vysoká až velmi nízká. Vysoká vitalita je u 18,8 % stromů (strom č. 162, 87, 98, 99, 100, 101, 111, 136, 149, 153, 154, 109, 131a), střední vitalita je u 43,5 % stromů (strom č. 161, 83, 86, 88, 89, 90, 93, 95, 96, 97, 102, 103, 106, 107, 108, 110, 113, 114, 127, 141, 143, 144, 146, 147, 148, 150, 156, 157, 158, 159), nízká vitalita je u 33,3 % (strom č. 82, 84, 85, 91, 92, 104, 105, 112, 116, 118, 119, 121, 122, 124, 125, 128, 130, 131, 140, 142, 145, 151, 152) a velmi nízká vitalita je u 4,3 % (strom č. 120, 123, 155) – viz graf 10.



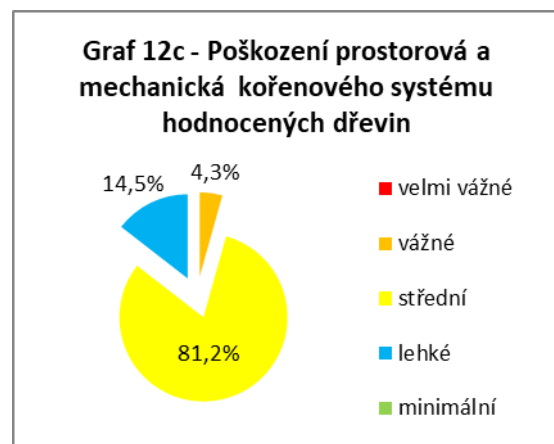
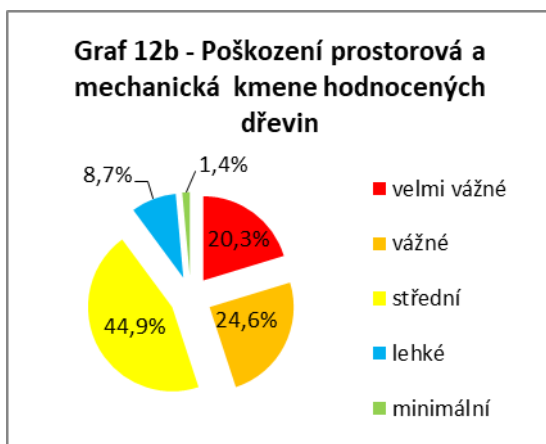
3.2.2.3 Zdravotní stav hodnocených stromů (úsek B)

Zdravotní stav, stav z hlediska výskytu chorob a škůdců u posuzovaných dřevin je velmi špatný až velmi dobrý. Zdravotní stav je u 7,2 % velmi špatný (strom č. 112, 120, 121, 123, 155), u 27,5 % dřevin špatný (strom č. 82, 83, 85, 91, 92, 102, 105, 113, 119, 122, 124, 125, 128, 130, 131, 140, 142, 150, 152), u 42 % dřevin dobrý (stromy č. 161, 162, 84, 86, 89, 90, 93, 95, 96, 97, 99, 104, 106, 107, 111, 114, 116, 118, 127, 136, 144, 145, 146, 151, 156, 157, 158, 159, 131a) a u 23,2 % dřevin velmi dobrý (stromy č. 87, 88, 98, 100, 101, 103, 108, 110, 141, 143, 147, 148, 149, 153, 154, 109) - viz graf 11.



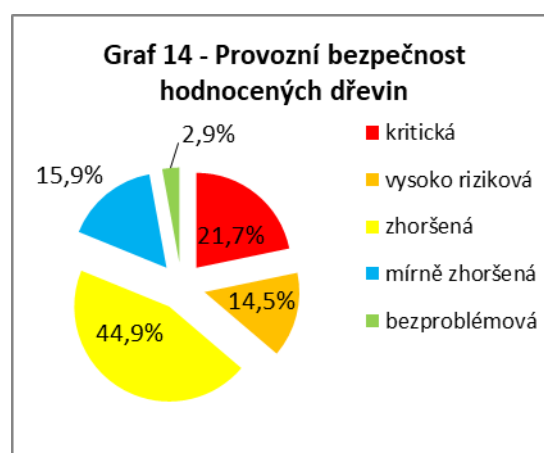
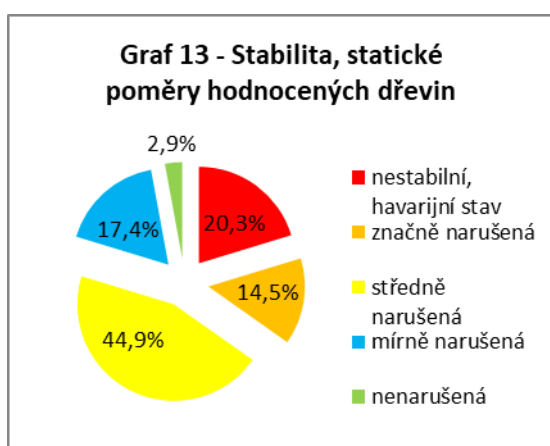
3.2.2.4 Poškození mechanická a prostorová hodnocených stromů (úsek B)

Poškození mechanická a prostorová hodnocených dřevin jsou velmi vážná až minimální (viz graf 4a – 4c). Z grafů vyplývá, že **poškození mechanická a prostorová koruny** je u 26,1 % dřevin velmi vážné (strom č. 82, 83, 85, 102, 105, 112, 120, 121, 123, 124, 128, 130, 131, 140, 142, 152, 155, 131a), u 33,3 % vážné (strom č. 161, 84, 89, 91, 92, 93, 95, 96, 97, 104, 106, 107, 113, 116, 118, 119, 122, 125, 127, 144, 145, 146, 148), u 26,1 % střední (stromy č. 86, 87, 88, 90, 103, 108, 110, 111, 114, 141, 143, 147, 150, 151, 156, 157, 158, 159), u 11,6 % lehká (stromy č. 162, 98, 99, 100, 101, 136, 154, 109) a u 2,9 % minimální (strom č. 149, 153) - viz graf 12a. **Poškození mechanická a prostorová kmene** je u 20,3 % dřevin velmi vážné (stromy č. 82, 83, 95, 96, 105, 112, 122, 128, 130, 131, 145, 150, 155, 131a), u 24,6 % vážné (strom č. 162, 84, 85, 88, 92, 97, 102, 104, 107, 118, 123, 124, 127, 140, 142, 146, 152), u 44,9 % střední (stromy č. 161, 86, 89, 90, 91, 93, 98, 99, 100, 101, 103, 106, 108, 110, 111, 113, 114, 116, 119, 120, 121, 125, 141, 144, 147, 149, 151, 156, 157, 158, 159), u 8,7 % lehká (stromy č. 87, 136, 143, 148, 154, 109) a u 1,4 % minimální (stromy č. 153) - viz graf 12b. **Poškození mechanická a prostorová kořenového systému** je u 4,3 % vážné (strom č. 92, 136, 151), u 81,2 % střední (stromy č. 161, 162, 82, 83, 84, 85, 86, 88, 89, 90, 91, 93, 95, 96, 97, 101, 102, 104, 105, 106, 107, 108, 111, 112, 113, 114, 116, 118, 119, 120, 121, 122, 123, 124, 125, 127, 128, 130, 131, 140, 141, 142, 143, 144, 145, 146, 147, 148, 150, 152, 154, 155, 156, 157, 158, 159) a u 14,5 % lehká (stromy č. 87, 98, 99, 100, 103, 110, 149, 153, 109, 131a) - viz graf 12c



3.2.2.5 Stabilita hodnocených stromů (úsek B)

Hodnocené dřeviny jsou s nenarušenou stabilitou až nestabilní. Nestabilních je 20,3 % dřevin (strom č. 82, 83, 112, 120, 121, 123, 124, 128, 130, 131, 140, 142, 152, 155), značně narušená je 14,5 % dřevin (strom č. 84, 85, 92, 102, 105, 116, 118, 122, 145, 146), středně narušenou stabilitu má 44,9 % dřevin (strom č. 161, 86, 88, 89, 90, 91, 93, 95, 96, 97, 104, 106, 107, 108, 111, 113, 114, 119, 125, 127, 141, 143, 144, 147, 148, 150, 151, 156, 157, 158, 159), mírně narušenou stabilitu má 17,4 % dřevin (strom č. 162, 87, 98, 99, 100, 101, 103, 110, 136, 149, 154, 131a) a nenarušenou stabilitu má 2,9 % dřevin (strom č. 153, 109) - viz graf 13.

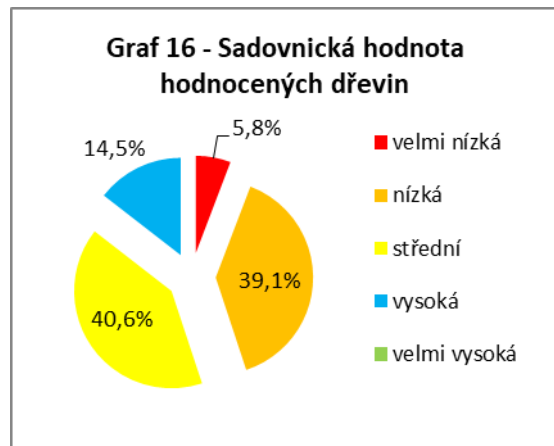
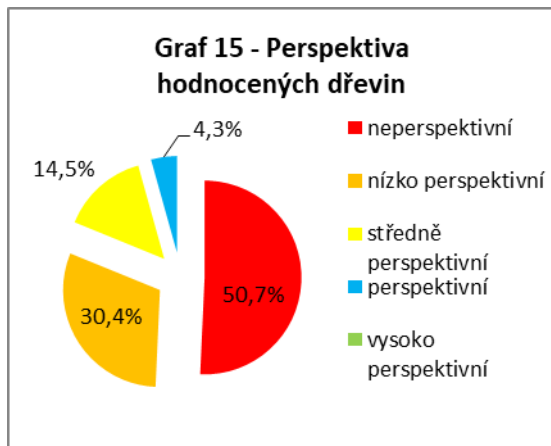


3.2.2.6 Provozní bezpečnost hodnocených stromů (úsek B)

Provozní bezpečnost byla vyhodnocena na základě charakteristiky dopadové plochy dle hodnoty cíle pádu. Ta byla na základě využití plochy v místě růstu hodnocených dřevin definována stupněm 1. Provozní bezpečnost je kritická u 21,7 % dřevin (strom č. 82, 83, 105, 112, 120, 121, 123, 124, 128, 130, 131, 140, 142, 152, 155), vysoko riziková u 14,5 % dřevin (strom č. 84, 85, 92, 102, 116, 118, 119, 122, 145, 146), zhoršená u 44,9 % dřevin (strom č. 86, 88, 89, 90, 91, 93, 95, 96, 97, 104, 106, 107, 108, 110, 111, 113, 114, 125, 127, 141, 143, 144, 147, 148, 150, 151, 156, 157, 158, 159, 161), mírně zhoršená u 15,9 % dřevin (strom č. 162, 87, 98, 99, 100, 101, 103, 136, 149, 154, 131a) a bezproblémová u 2,9 % dřevin (strom č. 153, 109) – viz graf 14.

3.2.2.7 Perspektiva hodnocených stromů (úsek B)

Na základě aktuálního stavu hodnocených stromů byla stanovena perspektiva jejich setrvání na daném místě. Z výsledků hodnocení vyplývá, že neperspektivních je 50,7 % dřevin (strom č. 162, 82, 83, 85, 89, 91, 92, 95, 96, 97, 102, 105, 107, 110, 111, 112, 113, 118, 119, 120, 121, 122, 123, 124, 125, 128, 130, 131, 140, 142, 145, 150, 152, 155, 131a), nízko perspektivních je 30,4 % dřevin (strom č. 161, 84, 86, 88, 90, 93, 100, 101, 104, 106, 108, 114, 116, 127, 144, 146, 147, 148, 149, 151, 157), středně perspektivních je 14,5 % dřevin (strom č. 87, 98, 99, 103, 136, 141, 143, 156, 158, 159) a perspektivních je 4,3 % dřevin (strom č. 153, 154, 109) – viz graf 15.



3.2.2.8 Sadovnická hodnota hodnocených stromů (úsek B)

Na základě všech hodnocených kritérií byla stanovena sadovnická hodnota dřeviny. Ta shrnuje všechny kvality dřevin, a to jak měřitelné, tak ty, které není možno vyjádřit naměřenými hodnotami. Jedná se o souhrnnou definici kvality dřevin podle stupně jejich účinnosti jako účelové i funkční složky přírodní části životního prostředí. Aktuální sadovnická hodnota je u 5,8 % velmi nízká (stromy č. 112, 120, 123, 155), u 39,1 % dřevin nízká (stromy č. 82, 83, 84, 85, 91, 92, 95, 96, 102, 105, 113, 116, 118, 119, 121, 122, 124, 125, 128, 130, 131, 140, 142, 145, 146, 150, 152), u 40,6 % dřevin střední (strom č. 86, 88, 89, 90, 93, 97, 103, 104, 106, 107, 108, 110, 111, 114, 127, 141, 143, 144, 147, 148, 151, 156, 157, 158, 159, 161, 162, 131a) a u 14,5 % dřevin vysoká (stromy č. 87, 98, 99, 100, 101, 109, 136, 149, 153, 154) - viz graf 8.

4 Návrh pěstebních opatření

V rámci přípravy stavby byl v ulici Vlastina proveden řez stromů, kdy byla u většiny stromů provedena, pracovníky TSK, redukce korun z důvodu ochranného pásma tramvajové trakce. U dřevin, u kterých nebylo z důvodu špatného aktuálního stavu korun či kmenů možné redukci provést, nebyl zásah proveden (stromy č. 42, 46, 83, 85, 95, 97, 102, 104, 105, 107, 110, 113, 120, 121, 123, 124, 128, 130, 131, 140, 152, 155) a bylo navrženo odstranění z provozně bezpečnostních a pěstebních důvodů. Vzhledem k velkému počtu navržených stromů ke kácení bylo provedeno podrobné hodnocení aktuálního stavu celé aleje stromů v ulici Vlastina. Na základě výsledků hodnocení byl proveden návrh pěstebních opatření. Opatření jsou navržena ve dvou etapách. V první etapě jsou navrženy práce, které je nutné provést ve vegetačním klidu 2022-2023 a v následujícím vegetačním období. II. etapa bude pro jednotlivé stromy individuální s ohledem na jejich aktuální stav. Návrh pěstebních opatření pro úsek A, viz tabulku 3 a 4, návrh pěstebních opatření pro úsek B, viz tabulku 5 a 6.

Tab. 3 Návrh pěstebních opatření I. etapa (úsek A)

Opatření Etapa I.		Počet (ks)	Procentní zastoupení	Dřevina číslo
S-BZ	Bez zásahu	31	89%	31, 32, 33, 34, 37, 38, 39, 40, 42, 43, 45, 48, 49, 50, 51, 53, 54, 61, 62, 63, 64, 68, 70, 71, 73, 74, 77, 78, 79, 80, 81,
S-RZ	Řez zdravotní	1	3%	72
Výměna stromu	Výměna jedince za nový	3	9%	60, 67, 69,

Tab. 4 Návrh pěstebních opatření II. etapa (úsek A)

Opatření Etapa II.		Počet (ks)	Procentní zastoupení	Dřevina číslo
S-RV	Řez výchovný	1	3%	
Výměna stromu	Výměna jedince za nový	29	97%	31, 32, 33, 34, 37, 38, 39, 40, 42, 43, 45, 48, 49, 50, 51, 53, 54, 61, 62, 64, 68, 70, 71, 73, 74, 77, 79, 80, 81

Tab. 5 Návrh pěstebních opatření I. etapa (úsek B)

Opatření Etapa I.		Počet (ks)	Procentní zastoupení	Dřevina číslo
Ošetřit poranění kmene	Ošetřit poranění kmene	1	1%	88
S-BZ	Bez zásahu	10	14%	92, 106, 111, 118, 119, 122, 127, 143, 144, 147
S-SSK	Stabilizace sekundární koruny	1	1%	155
S-KPV	Postupné kácení s volnou dopadovou plochou	21	28%	83, 85, 89, 91, 95, 96, 97, 102, 105, 107, 110, 112, 113, 120, 121, 123, 124, 130, 131, 142, 145,
S-KPV /S-SSK	Postupné kácení s volnou dopadovou plochou (možné odstranění suché kosterní větve a sesazení ve 4 m)	1	1%	152
S-KS	Kácení stromů s přetažením	2	3%	128, 140
S-RLPV	Úprava průjezdného či průchozího profilu	1	1%	87
S-RLPV, S-RZ	Úprava průjezdného či průchozího profilu, řez zdravotní	1	1%	141
S-RO, S-RZ	Redukce obvodová, řez zdravotní	5	7%	84, 93, 146, 156, 161
S-RO, S-RZ, dosypat substrát u kořenů	Redukce obvodová, řez zdravotní, dosypat substrát u kořenů	1	1%	82
S-RV	Řez výchovný	9	13%	98, 99, 101, 103, 109, 136, 149, 153, 154
S-RZ	Řez zdravotní	12	17%	86, 90, 100, 108, 114, 116, 148, 150, 151, 157, 158, 159
S-RZ (anebo rovnou S-KPV)	Řez zdravotní (anebo rovnou postupné kácení s volnou dopadovou plochou)	1	1%	125
S-RZ, S-RLLR (u sloupu)	Řez zdravotní, úprava průjezdného či průchozího profilu (u sloupu)	1	1%	104
Výměna stromu	Výměna jedince za nový	2	3%	162, 131a

Tab. 6 Návrh pěstebních opatření II. etapa (úsek B)

Název opatření Etapa II.		Počet (ks)	Procentní zastoupení	Dřevina číslo
sesazení (v 7 m), anebo S-KPV	Sesazení v 7 m, anebo postupné kácení s volnou dopadovou plochou	1	5%	146
S-SSK	Stabilizace sekundární koruny	1	5%	161
S-KPV	Postupné kácení s volnou dopadovou plochou	10	48%	82, 84, 92, 95, 116, 119, 122, 125, 150, 155
S-RO, S-RZ	Redukce obvodová, řez zdravotní	1	5%	86
S-RZ	Řez zdravotní	6	29%	87, 106, 111, 127, 143, 147
S-RZ (S-KPV)	Řez zdravotní (postupné kácení s volnou dopadovou plochou)	2	10%	118, 144

5 Závěr

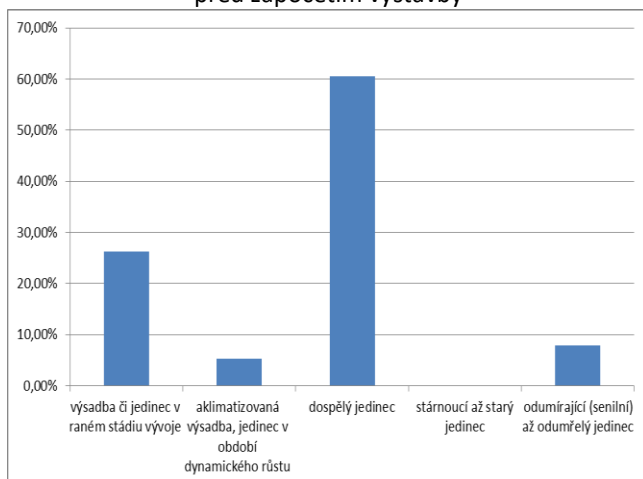
Na základě požadavku OŽP Praha 6, TSK Praha a DP HMP byl proveden dendrologický průzkum stromořadí v ulici Vlastina (Praha 6). Účelem průzkumu je vyhodnocení aktuálního stavu dřevin, s návrhem pěstebních opatření, k zajištění provozní bezpečnosti a dlouhodobé prosperity stromů na daném místě, s ohledem na zvýšený pohyb osob v dopadové vzdálenosti, po ukončení plánované výstavby TT DIVOKA SARKA – DEDINSKA. Průzkum byl zpracován na podkladu dendrologického průzkumu zpracovaného Ing. Františkem Moravcem (7/2021). Čísla dřevin byly převzaty z výše uvedeného průzkumu. Cílem hodnocení byly stromy v liniové výsadbě, po obou stranách komunikace v ulici Vlastina. Pro potřeby posudku byla lokalita rozdělena do dvou úseků (A a B). V úseku A jsou hodnoceny dřeviny mezi ulicemi Evropská a U Silnice. Druhové složení je převážně jeřáb ptačím (91,4%), doplněný dosadbou jeřábu prostředního (2,9%) a jerlínu japonského (2,9%). V aleji je jeden jasan ztepilý z náletu. V úseku B jsou dřeviny mezi ulicemi U Silnice a Hodčina. Výsadby v této části ulice jsou tvořeny javorem mlčcem (92,8%) a jeho kultivary, javorem klenem (5,8%) a břízou bělokorou (1,4%) - viz přílohu 2, polohopis viz přílohu 1.

Stromořadí v úseku A (stromy č. 31 – 34, 37 – 40, 42, 43, 45, 46, 48 – 51, 53, 54, 60, 61 – 64, 67 – 74, 77 – 81), je tvořeno z téměř 29 % novou výsadbou, či jedinci v raném stádiu vývoje. Necelých 66 % tvoří dospělý jedinci. Stárnoucí až staří jedinci se ve stromořadí nevyskytují a odumřelý jedinci (3 ks) byly odstraněni při přípravě stavby.

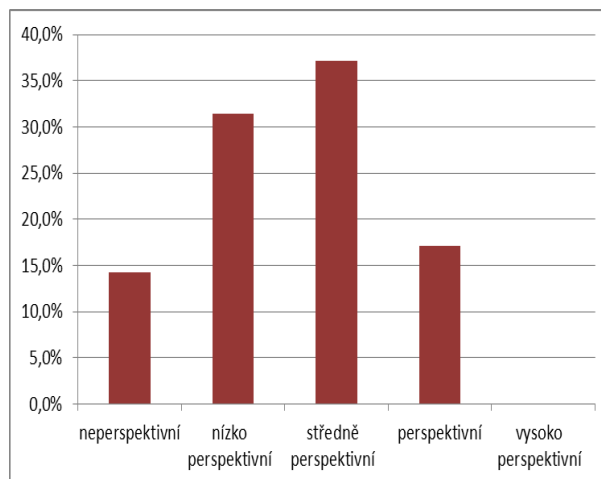
Vitalita dřevin je u necelých 55 % dřevin nízká až střední a u necelých 46 % dřevin vysoká. Vzhledem ke stáří stromořadí je předpoklad vysoké až velmi vysoké vitality. Aktuální poměr je však opačný, kdy je zde více dřevin s vitalitou nízkou až střední. Zdravotní stav, stav z hlediska výskytu chorob a škůdců je u více jak 91 % dřevin dobrý až velmi dobrý. Poškození prostorová a mechanická korun jsou u více jak 97 % dřevin střední až minimální. Nejčastějšími defekty jsou suché či zlomené větve a tlaková větvení. Poškození prostorová a mechanická kmene jsou u necelých 29 % dřevin velmi vážná až vážná, u více jak 51 % dřevin střední až lehká a u 20 % dřevin minimální. Nejčastějšími defekty jsou poranění bazálních částí, způsobená údržbou při sekání travního porostu! Poškození prostorová a mechanická kořenového systému jsou u necelých 26 % dřevin střední a u necelých 75 % dřevin lehká až minimální. Nejčastějšími defekty jsou poranění povrchových kořenů či kořenových náběhů a redukovaný kořenový systém u nově vysazených stromů. Stabilita je u necelých 86 % dřevin mírně narušená, až nenarušená, u více jak 14 % středně narušená. Destabilizace je převážně způsobena defekty v koruně a bazální části. Provozní bezpečnost byla vyhodnocena na základě charakteristiky dopadové plochy a dle hodnoty cíle pádu u více jak 17 % dřevin jako zhoršená a necelých 83 % dřevin jako mírně zhoršená až bezproblémová. Z hlediska perspektivy dřevin na daném místě je více jak 14 % dřevin neperspektivních, s předpokládanou dobou dožití v následujících letech. Více jak 31 % dřevin je nízko perspektivních, s předpokládanou dobou dožití 10-20 let. Více jak 37 % dřevin je středně perspektivních, s předpokládanou dobou dožití 20-30 let a pouze 17 % dřevin je perspektivních, s předpokládanou dobou dožití více jak 30 let. Perspektiva dřevin je významně limitována defekty, kdy je značná část stromů poraněna v bazální části (od sekačky), dalším limitem je snížená vitalita dřevin.

Z výsledku hodnocení části aleje v úseku A vyplývá, že se jedná se relativně mladé (ca 25 - 30 let staré) stromořadí, u nějž dochází opakovaně k úhynu a náhradě jedinců (viz graf 17). Aktuálně je téměř polovina dřevin neperspektivních či nízko perspektivních (viz graf 18 a 7). Pravděpodobným důvodem nelichotivého hodnocení je volba nevhodného taxonu, který velmi špatně reaguje na malý úhrn srážek v předešlých letech v kombinaci s vysokou salinitou způsobenou zimní údržbou.

Graf 17 – Fyziologické stáří hodnocených dřevin (úsek A), před započítáním výstavby



Graf 18 – perspektiva hodnocených dřevin (úsek A)

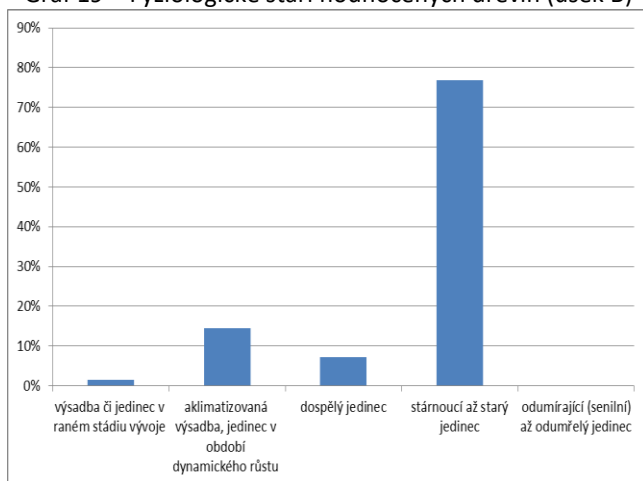


Stromořadí v úseku B (stromy č. 82 – 93, 95 – 114, 116, 118 – 125, 127, 128, 130, 131, 131a, 136, 140 – 159, 161, 162), je tvořeno z necelých 16 % novou výsadbou, či jedinci v raném stádiu vývoje. Více jak 7 % tvoří dospělý jedinci a necelých 77 % stárnoucí až staří jedinci. Odumřelý jedinci (1 ks) byly odstraněni při přípravě stavby. Vitalita dřevin je u necelých 77 % dřevin nízká až střední a pouze u necelých 19 % dřevin vysoká. Vitalita dřevin koresponduje se zastoupením fyziologického stáří dřevin. Zdravotní stav, stav z hlediska výskytu chorob a škůdců je u necelých 35 % velmi špatný až špatný a u více jak 65 % dřevin dobrý až velmi dobrý. Poškození prostorová a mechanická korun jsou u více jak 59 % dřevin velmi vážná až vážná, u více jak 26 % dřevin střední a pouze u necelých 15 % lehká až minimální. Koruny všech stárnoucích a starých jedinců byly v minulosti výrazně redukovány z důvodu snížení vitality. Nejčastějšími defekty jsou suché silné či kosterní větve, velké rány po odstraněných kosterních větvích s minimální tvorbou kalusu, dutiny vzniklé odstraněním silných větví s následnou infekcí ran patogenem. Poškození prostorová a mechanická kmene jsou u necelých 45 % dřevin velmi vážná až vážná, u necelých 45 % dřevin střední a pouze u 10 % dřevin lehká až minimální. Nejčastějšími defekty jsou způsobeny odstraněním kosterních větví s následnou hnilobou kmene. Poškození prostorová a mechanická kořenového systému jsou u více jak 81 % dřevin střední a u necelých 15 % dřevin lehká. Nejčastějšími defekty jsou poranění povrchových kořenů či kořenových náběhů a redukce kořenového systému v omezeném růstovém prostoru. Významně narušenou stabilitu má necelých 35 %, středně narušenou stabilitu má necelých 45 % dřevin a lehce až minimálně narušenou stabilitu má více jak 20 % dřevin. Destabilizace je převážně způsobena defekty v koruně a na kmeni. Provozní bezpečnost byla vyhodnocena na základě charakteristiky dopadové plochy a dle hodnoty cíle pádu u více jak 36 % dřevin jako kritická až vysoko riziková, u necelých 45 % zhoršená a pouze u necelých 19 % dřevin jako mírně zhoršená až bezproblémová.

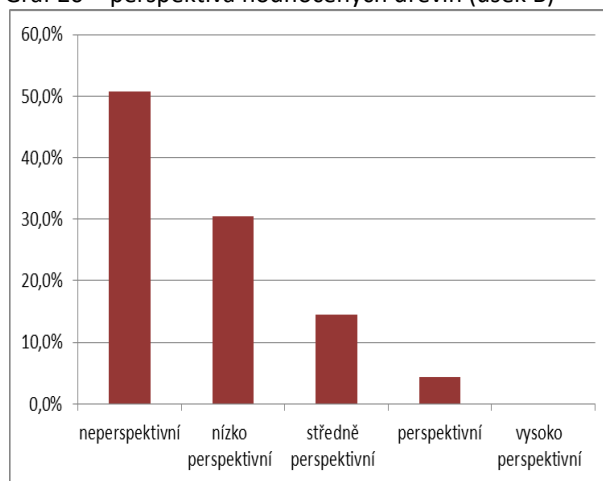
Z hlediska perspektivy dřevin na daném místě je necelých 51 % dřevin neperspektivních, s předpokládanou dobou dožití v následujících letech, či s nutností bezodkladného hodnocení. Více jak 30 % dřevin je nízko perspektivních, s předpokládanou dobou dožití 10-20 let. Necelých 15 % dřevin je středně perspektivních, s předpokládanou dobou dožití 20-30 let a pouze 4,3 % dřevin je perspektivních, s předpokládanou dobou dožití více jak 30 let. Aktuálně je převážná většina dřevin neperspektivních či nízko perspektivních. Nízká perspektiva dřevin je dána stářím hodnocených jedinců, kteří v daných podmínkách dosáhli svého růstového maxima a jejich špatným celkovým stavem, kdy více jak 36 % dřevin představuje přímé ohrožení života a zdraví osob v dopadové vzdálenosti (stromy č. 82 - 85, 92, 102, 105, 112, 116, 118 - 124, 128, 130, 131, 140, 142, 145, 146, 152, 155).

Z výsledku hodnocení části aleje v úseku B tak vyplývá, že se jedná o dožívající stromořadí, s výraznou ztrátou vitality dřevin, u něž dochází k rozpadu korun a kmenů (viz graf 10, 12a, 12b a 19). Negativně se na stavu dřevin podepsal srážkový deficit v předešlých letech v kombinaci s vysokou salinitou způsobenou zimní údržbou.

Graf 19 – Fyziologické stáří hodnocených dřevin (úsek B)



Graf 20 – perspektiva hodnocených dřevin (úsek B)



Na základě výsledků hodnocení je předložen návrh péstebních opatření. Opatření jsou navržena ve dvou etapách. V první etapě jsou navrženy práce, které je nutné provést bezodkladně, ve vegetačním klidu 2022-2023 a v následujícím vegetačním období. II. etapa bude pro jednotlivé stromy, či části alejí individuální, s ohledem na jejich aktuální stav.

Vzhledem ke stavu dřevin v úseku A, navrhuji obnovu aleje postupnou výměnu odumírajících dřevin za vhodnější taxon. Návrh péstebních opatření pro úsek A, viz tabulku 3 a 4.

Vzhledem ke stavu dřevin v úseku B, navrhuji etapovitou obnovu aleje, kdy v první etapě budou odstraněny dřeviny provozně nebezpečné, u nichž již není možná aplikace stabilizačních opatření, anebo aplikací stabilizačních opatření dojde k odstranění podstatné části koruny či kmene. Návrh péstebních opatření pro úsek B, viz tabulku 5 a 6, zdůvodnění kácení viz přílohu 4, fotodokumentace kácených stromů s defekty viz přílohu 5, fotodokumentace všech dřevin je v digitální podobě.

Polohopis dřevin, viz přílohu 1, hodnocení stromů viz přílohu 2

V Příbyslavi, 6. 2. 2023

Přílohy

Příloha 1 - Polohopis

Příloha 2 – Soupis dřevin - hodnocení stavu stromů

Příloha 3 – Metodika hodnocení

Příloha 4 – zdůvodnění kácení

Příloha 5 – Fotodokumentace defektů kácených stromů

Příloha 6 – Fotodokumentace – v digitální podobě

Úsek lokality	K. ú	Parcela	Číslo dřeviny	Taxon	Průměr kmene	Obvod kmene (náhradní)	Výška dřeviny [m]	Výška nasazení koruny [m]	Výška koruny [m]	Poloměr koruny [m]	Šířka koruny [m]	% úbytek z objemu koruny	% úprava kubatury aktivní části koruny	Fyziologické stáří stromu	Vitalita – ž.esence	Zdravotní stav	Poškození prostorové a mechanické				Vychýlení těžště	Stabilita	Provozní bezpečnost	Perspektiva na daném	Úbytek objemu koruny	Sadovnícká hodnota	Pěstební opatření zkr, I. Etapa	Pěstební opatření zkr, II. Etapa	Poznámka
																	Koř.	Km.	Kor.	prů.									
B	Ruzyně	2241/1	131	<i>Acer platanoides</i> L. - javor mléč	45	141	12	4	8	5	10	60%	70%	4	2	2	3	1	1	2	1	1	1	2	2	S-KPV		řez silných větví, hniloba řezných ran, hniloba kmene, suché silné větve, suché kosterní větve, řez kosterních větví, odstraněna kosterní větve	
B	Ruzyně	2241/1	131a	<i>Acer platanoides</i> L. - javor mléč	14/16	51	5	2,5	2,5	1	2	40%	20%	1	4	3	4	1	1	2	0	4	4	1	3	3	Výměna stromu		poranění kmene, Poranění kořenového balu, poranění bazální části, výměna
B	Ruzyně	2241/1	136	<i>Acer platanoides</i> L. - javor mléč	14	44	9	2,5	6,5	2	4	0%	0%	2	4	3	2	4	4	3	0	4	4	3	5	4	S-RV		po řezu (redukce koruny z důvodu výstavby TT)
B	Ruzyně	2241/1	140	<i>Acer platanoides</i> L. - javor mléč, 'Globosum'	29	91	5	3	2	3	6	50%	60%	3	2	2	3	2	1	2	1	1	1	2	2	S-KS		řez silných větví, hniloba řezných ran, hniloba hlavního větvení, 1/3 suchý, suché silné větve	
B	Ruzyně	2241/1	141	<i>Acer platanoides</i> L. - javor mléč	44	138	12	6	6	6	12	30%	0%	4	3	4	3	3	3	3	3	3	3	3	3	S-RLPV, S-RZ		po řezu (redukce koruny z důvodu výstavby TT), řez silných větví, hniloba řezných ran, suché větve	
B	Ruzyně	2241/1	142	<i>Acer platanoides</i> L. - javor mléč	52	163	13	7	6	4	8	50%	50%	4	2	2	3	2	1	2	1	1	1	2	2	S-KPV		řez silných větví, hniloba řezných ran, 1/2 suchá, suché silné větve, suché kosterní větve	
B	Ruzyně	2241/1	143	<i>Acer platanoides</i> L. - javor mléč	52	163	13	7	6	6	12	40%	30%	4	3	4	3	4	3	3	3	3	3	3	3	S-BZ	S-RZ	po řezu (redukce koruny z důvodu výstavby TT), řez silných větví, hniloba řezných ran, Poranění kořenového balu, suché větve	
B	Ruzyně	2241/1	144	<i>Acer platanoides</i> L. - javor mléč	43	135	10	5	5	3	6	40%	30%	4	3	3	3	3	2	3	3	3	2	3	3	S-BZ	S-RZ (S-KPV)	po řezu (redukce koruny z důvodu výstavby TT), řez silných větví, hniloba řezných ran, po obvodové redukci, suché větve	
B	Ruzyně	2241/1	145	<i>Acer platanoides</i> L. - javor mléč	40	126	9	5	4	3	6	30%	40%	4	2	3	3	1	2	2	2	2	1	3	2	S-KPV		po řezu (redukce koruny z důvodu výstavby TT), řez silných větví, hniloba řezných ran, odstraněna kosterní větve, hniloba kmene, poranění povrchových kořenů, suché větve, hniloba hlavního větvení	
B	Ruzyně	2241/1	146	<i>Acer platanoides</i> L. - javor mléč	47	148	13	4,5	8,5	5	10	60%	40%	4	3	3	3	2	2	2	2	2	2	2	2	S-RO, S-RZ	sesazení (v 7 m), anebo S-KPV	po řezu (redukce koruny z důvodu výstavby TT), řez silných větví, hniloba řezných ran, odstraněna kosterní větve, hniloba hlavního větvení, hniloba kmene, suché větve	
B	Ruzyně	2241/1	147	<i>Acer platanoides</i> L. - javor mléč	46	145	12	6	6	6	12	50%	40%	4	3	4	3	3	3	3	3	3	2	2	3	S-BZ	S-RZ	po řezu (redukce koruny z důvodu výstavby TT), řez silných větví, hniloba řezných ran, odstraněna kosterní větve, řez silných větví, suché větve	
B	Ruzyně	2241/1	148	<i>Acer platanoides</i> L. - javor mléč	47	148	12	6	6	5	10	30%	20%	4	3	4	3	4	2	3	3	3	2	3	3	S-RZ		po řezu (redukce koruny z důvodu výstavby TT), řez silných větví, hniloba řezných ran, zlom silných větví, hniloba kosterní větve, suché větve	
B	Ruzyně	2241/1	149	<i>Acer platanoides</i> L. - javor mléč	14	44	7	3,5	3,5	2,5	5	30%	30%	2	4	4	4	3	5	4	4	4	2	3	4	S-RV		po řezu (redukce koruny z důvodu výstavby TT), poranění bazální části	
B	Ruzyně	2241/1	150	<i>Acer platanoides</i> L. - javor mléč	43	135	12	5	7	5	10	50%	50%	4	3	2	3	1	3	2	3	3	1	2	2	S-RZ	S-KPV	po řezu (redukce koruny z důvodu výstavby TT), řez silných větví, hniloba řezných ran, poranění bazální části, hniloba bazální části, hniloba kmene	
B	Ruzyně	2241/1	151	<i>Acer pseudoplatanus</i> L. - javor klen	56	176	12	5	7	7	14	50%	40%	4	2	3	2	3	3	3	3	3	2	2	3	S-RZ		po řezu (redukce koruny z důvodu výstavby TT), řez silných větví, hniloba řezných ran, poranění kořenů stavbou, hniloba kořenů náběh, suché větve	
B	Ruzyně	2241/1	152	<i>Acer pseudoplatanus</i> L. - javor klen	64	201	12	4	8	6	12	50%	40%	4	2	2	3	2	1	2	1	1	1	2	2	S-KPV (možné odstranění suché kv a sesazení ve 4 m)		řez silných větví, hniloba řezných ran, zlom suché kosterní větve, suché silné větve, suchá kosterní větve	
B	Ruzyně	2241/1	153	<i>Acer platanoides</i> L. - javor mléč	12	38	7	3	4	2	4	20%	0%	2	4	4	4	5	5	5	5	5	4	4	4	S-RV		po řezu (redukce koruny z důvodu výstavby TT)	
B	Ruzyně	2241/1	154	<i>Acer platanoides</i> L. - javor mléč	14	44	9	3	6	3	6	30%	20%	2	4	4	3	4	4	4	4	4	4	3	4	S-RV		po řezu (redukce koruny z důvodu výstavby TT), škrtící kořen, řez silných větví	
B	Ruzyně	2241/1	155	<i>Acer platanoides</i> L. - javor mléč	50	157	11	5	6	7	14	60%	80%	4	1	1	3	1	1	2	1	1	1	2	1	S-SSK	S-KPV	řez silných větví, hniloba řezných ran, řez kosterních větví, suché silné větve, hniloba hlavního větvení, sekundární koruna, dutiny	
B	Ruzyně	2241/1	156	<i>Acer platanoides</i> L. - javor mléč	47	148	11	7	4	5	10	30%	80%	4	3	3	3	3	3	3	3	3	3	3	3	S-RO, S-RZ		po řezu (redukce koruny z důvodu výstavby TT), řez silných větví, hniloba řezných ran, škrtící kořen, sekundární koruna, suché větve, dutiny	
B	Ruzyně	2241/1	157	<i>Acer platanoides</i> L. - javor mléč	54	170	12	7	5	5	10	30%	30%	4	3	3	3	3	3	3	3	3	2	3	3	S-RZ		po řezu (redukce koruny z důvodu výstavby TT), řez silných větví, hniloba řezných ran, poranění povrchových kořenů, poranění kosterní větve, suché větve, podélná trhlina na kmene, dutiny	
B	Ruzyně	2241/1	158	<i>Acer platanoides</i> L. - javor mléč	50	157	12	5	7	8	16	30%	40%	4	3	3	3	3	3	3	3	3	3	3	3	S-RZ		po řezu (redukce koruny z důvodu výstavby TT), řez silných větví, hniloba řezných ran, poranění povrchových kořenů, suché větve, dutiny	

Příloha 2 - soupis hodnocených stromů

Dendrologický průzkum parcel č. 1323/1, 1323/3, k. ú. Liboc [729795] a parcel č. 2241/1, k. ú. Ruzyně [729710]

Úsek lokality	K. ú	Parcela	Číslo dřeviny	Taxon	Průměr kmene	Obvod kmene (náhradní)	Výška dřeviny [m]	Výška nasazení koruny [m]	Výška koruny [m]	Poloměr koruny [m]	Šířka koruny [m]	% úbytek z objemu koruny	% úprava kubatury aktivní části koruny	Fyziologické stáří stromu	Vitalita – ž.esence	Zdravotní stav	Poškození prostorové a mechanické				Vychýlení těžiště	Stabilita	Provozní bezpečnost	Perspektiva na daném	Úbytek objemu koruny	Sadovnícká hodnota	Pěstební opatření zkr, I. Etapa	Pěstební opatření zkr, II. Etapa	Poznámka
																	Koř.	Km.	Kor.	prů.									
B	Ruzyně	2241/1	159	<i>Acer platanoides</i> L. - javor mléč	46	145	12	5	7	7	14	40%	30%	4	3	3	3	3	3	3	3	3	3	3	3	S-RZ		po řezu (redukce koruny z důvodu výstavby TT), řez silných větví, hniloba řezných ran, poranění povrchových kořenů, suché větve	
B	Ruzyně	2241/1	161	<i>Acer platanoides</i> L. - javor mléč	40	126	12	4	8	4	8	20%	30%	4	3	3	3	3	2	3	3	3	2	4	3	S-RO, S-RZ	S-SSK	po řezu (redukce koruny z důvodu výstavby TT), řez silných větví, hniloba řezných ran, přerostlá sekundární koruna, řez na hlavu, poranění silných větví, suché větve	
B	Ruzyně	2241/1	162	<i>Acer platanoides</i> L. - javor mléč	20	63	6	2,5	3,5	3,5	7	40%	0%	3	4	3	3	2	4	3	4	4	1	3	3	Výměna stromu		po řezu (redukce koruny z důvodu výstavby TT), řez silných větví, hniloba řezných ran, podélně prasklý kmen, zlom silných větví	

Příloha 3 - Metodika hodnocení

U stromu jsou hodnoceny tyto parametry:

Fyziologické stáří stromu

Použitá stupnice pro hodnocení:

- 1 Výsadba či jedinec v raném stádiu vývoje (čerstvá, nebo nestabilní výsadba či dosud ještě neplodný jedinec)
- 2 Aklimatizovaná výsadba, jedinec v období dynamického růstu (stabilizovaná výsadba, plodící jedinec až do fáze dospělosti)
- 3 Dospělý jedinec.
- 4 Stárnoucí až starý (senescentní) jedinec.
- 5 Odumírající (senilní) až odumřelý jedinec

Kategorie dlouhověkosti stromu

Použitá stupnice pro hodnocení:

- 1 krátkověké dřeviny 50 (100) – 120 let.
- 2 středněvěké dřeviny 100–200 (250) let.
- 3 dlouhověké dřeviny nad 200 let.

Nárok na světlo

Použitá stupnice pro hodnocení:

- 1 světlomilná dřevina.
- 2 pohostinná dřevina.
- 3 stínomilná dřevina.

Regenerovatelnost

Použitá stupnice pro hodnocení:

- V vysoká.
S střední.
N nízká.

Tvar koruny

Použitá stupnice pro hodnocení:

- 1 kuželovitá koruna.
- 2 zaoblená koruna.
- 3 kulovitá koruna.

Zdravotní stav stromu - zhodnocení stavu stromu z hlediska výskytu chorob a škůdců.

Použitá stupnice pro hodnocení:

- 5 - **výborný**, bez jakýchkoliv známek, příznaků chorob a škůdců.
- 4 - **velmi dobrý**, poškození chorobami i škůdci plošné nebo prostorové, sporadické snadno odstranitelné chemicky i mechanicky. Nejsou přítomni polyfágní škůdci a polyspecifické choroby.
- 3 - **dobrý**, zřetelné poškození chorobami a škůdci plošné nebo prostorové (20 - 30 %) polyfágní škůdci a polyspecifické choroby jen v nepatrné míře.
- 2 - **špatný**, zřetelné poškození chorobami a škůdci plošné nebo prostorové (30 - 60 %).
- 1 - **velmi špatný**, poškození chorobami a škůdci plošné, nebo prostorové nad 60 %.

Poškození prostorová a mechanická

Použitá stupnice pro hodnocení:

- 5 - **minimální**, poškození kořenových a dřevních částí koruny je do 5%.
- 4 - **lehké**, poškození kořenových a dřevních částí koruny (poranění, usychání) úhrnem do 10%.
- 3 - **střední**, poškození kořenových a dřevních částí koruny (poranění, usychání) úhrnem do 30%.
- 2 - **vážné**, poškození kořenových a dřevních částí koruny (poranění, usychání) úhrnem do 60%, při jednom typu poškození (koruna, kmen, kořen do 50%).
- 1 - **velmi vážné**, poškození kořenových a dřevních částí koruny (poranění, usychání) úhrnem nad 60%, při jednom typu poškození (koruna, kmen, kořen přes 50%).

Vitalita, životní esence

Použitá stupnice pro hodnocení:

- 5 - **velmi vysoká** roční přírůstky vyrovnané, resp. přesahující běžnou délku, velikost a barva olistění sytá, typická, odpovídající příslušnému taxonu, nevyskytují se brachyblasty.
- 4 - **vysoká** roční přírůstky vyrovnané, velikost a barva olistění sytá, s ojedinělými odchylkami, typická, odpovídající příslušnému taxonu, brachyblasty se vyskytují do 10 %.
- 3 - **střední** roční přírůstky většinou vyrovnané, velikost listů částečně nevyrovnaná a barva olistění sytá až světlejší ve vztahu k typické odpovídající příslušnému taxonu, brachyblasty se vyskytují do 30 %.
- 2 - **nízká** roční přírůstky nevyrovnané i menší než u typického taxonu, velikost listů nevyrovnaná a menší než průměr, barva olistění nevyrovnaná světlejší ve vztahu k typu odpovídajícího taxonu, brachyblasty se vyskytují nad 30 %.
- 1 - **velmi nízká** roční přírůstky minimální, nevyrovnané, listy drobné nevyrovnané, barva olistění nevyrovnaná zpravidla velmi světlá, brachyblasty deformované.

Úbytek koruny – procentuální a bodové vyjádření úbytku koruny

Použitá stupnice pro hodnocení:

- 5 plná koruna, úbytek do 10 %
- 4 úbytek do 20 %
- 3 úbytek do 40 %
- 2 úbytek do 95 %
- 1 nad 95 %

Úprava kubatury koruny – procentuální vyjádření neolštěného vnitřního prostoru korun, tzv. „slepého prostoru“

Stabilita - vyjadřuje statické poměry hodnocené dřeviny s případnými riziky.

Použitá stupnice pro hodnocení:

- 5 - **nenarušená** rozložení koruny pravidelné, vyvážené, kmen odpovídající velikosti koruny, přímý, nepoškozený, kořenová koruna konzistentní, bezpečně ukotvena.
- 4 - **mírně narušená** rozložení koruny pravidelné, vyvážené, kmen odpovídající velikosti koruny, přímý, resp. mírně vykloněný do 10 %, nepoškozený, kořenová koruna konzistentní, bezpečně ukotvena.
- 3 - **středně narušená** rozložení koruny částečně nepravidelné, mírně nevyvážené, kmen odpovídající velikosti koruny, přímý, resp. mírně vykloněný do 15 %, poškození povrchové ne hnilobné, kořenová koruna mírně narušená do 10 %.
- 2 - **značně narušená** koruna nepravidelná, zřetelně nevyvážená, kmen neodpovídá velikosti koruny, vykloněný max. do 20 %, zřetelně poškozený, kořenová koruna narušená do 30 %.
- 1 - **nestabilní - havarijní stav** koruna nepravidelná, výrazně nevyvážená, kmen neodpovídá velikosti koruny, vykloněný nad 20 %, výrazně poškozený, hrozící rozlomením, kořenová koruna narušená nad 30 %.

Provozní bezpečnost na daném místě - je souhrnná hodnota, která se stanovuje na základě parametru stability konkrétního stromu a hodnoty cíle pádu základní plochy, na níž strom roste.

Použitá stupnice pro hodnocení:

- 5 - **bezproblémová** nehrozí pád částí či celého stromu.
- 4 - **mírně zhoršená** za předpokladu zhoršených klimatických podmínek (vítr, déšť, kroupy, sníh) s ohledem na místo růstu, by mohl hrozit pád částí stromu, kdy s ohledem na výborný – velmi dobrý zdravotní stav a vitalitu i životní esenci, mírně narušenou stabilitu, vysokou perspektivu – perspektivu a hodnotu cíle pádu, je možno danou situaci řešit běžnými pěstebními opatřeními (řez, vazba).
- 3 - **zhoršená** je zde zvýšené nebezpečí pádu částí či celého stromu, kdy s ohledem na celkový dobrý zdravotní stav a vitalitu i životní esenci, středně – značně narušenou stabilitu, střední – nízkou perspektivu a hodnotu cíle pádu, je možno danou situaci řešit účelnými pěstebními opatřeními (řez, vazba), ve výjimečném případě u stupně cíle pádu 1-2 možno strom pokácet.
- 2 - **vysoko riziková** hrozí pád částí či celého stromu a s ohledem na celkový zdravotní stav, vitalitu i životní esenci, stabilitu, perspektivu a hodnotu cíle pádu, je možno danou situaci dočasně řešit účelnými pěstebními opatřeními (řez, vazba), u stupně cíle pádu 1–3 je vhodnější strom pokácet.
- 1 - **kritická** hrozí bezprostřední pád částí či celého stromu a jakékoliv pěstební zásahy (řez, vazba) jsou s ohledem na velmi špatný zdravotní stav, velmi nízkou vitalitu i životní esenci, značně narušenou stabilitu až nestabilní – havarijní stav, neperspektivní, bezúčelné, a to pro všechny stupně cíle pádu, bezodkladné pokácení stromu.

Perspektiva na daném místě (časový předpoklad)

Použitá stupnice pro hodnocení:

- 5 - **vysoko perspektivní** dlouhodobě perspektivní v řádu mnoha desítek let.
- 4 - **perspektivní** s předpokladem dalšího růstu a vývoje minimálně 30 let.
- 3 - **středně perspektivní** s předpokladem dalšího růstu a vývoje minimálně 20 let.
- 2 - **nízko perspektivní** s předpokladem dalšího růstu a vývoje do 20 let.
- 1 - **neperspektivní** hrozí bezprostřední zánik v nejbližších letech.

Sadovnická hodnota (SH) - kritérium shrnující integrujícím způsobem všechny kvality dřevin, a to jak měřitelné, tak ty které není možno vyjádřit naměřenými hodnotami. Jedná se o souhrnnou definici kvality dřevin podle stupně jejich účinnosti jako účelové a funkční složky přírodní části životního prostředí.

- 5 **bodů - velmi vysoká, nejhodnotnější dřeviny.** Dřeviny absolutně zdravé a nepoškozené, vitální, tvarem i celkovým habitem koruny odpovídající druhu, bez pozorovatelných poškození, plně zavětvené až k zemi. Velikostně již plně rozvinuté, avšak ještě v plném růstu a vývoji. Do této kategorie patří dřeviny, u nichž je s ohledem na délku dosahovaného stáří, předpoklad, že mohou svou sadovnicko-krajinářskou funkci plnit ještě po řadu desetiletí. Při řešení prostoru, na němž se takto vyhodnocené dřeviny nacházejí, je třeba vycházet ze zásady, že je třeba zachovat v maximálně možné míře, i za cenu přehodnocení a přetvoření sadovnického prostoru, při řešení plánované zástavby apod. Tyto dřeviny by prakticky měly být zachovány ve všech případech.
- 4 **body – vysoká, velmi hodnotné dřeviny.** Zdravé dřeviny, typického tvaru, odpovídající příslušnému druhu nebo kultivaru, v celkovém habitu nanejvýš jen nepatrně narušené nebo poškozené (např. neúplně zavětvení

nejspodnějšího patra, mírně nahnuté, nebo s menšími volnými prostory v koruně apod., nesmí však být omezena schopnost dalšího vývoje). Velikostně rozvinuté alespoň tak, aby dosahovaly přibližně polovinu těch rozměrů, které jsou na daném stanovišti schopny maximálně vytvořit, stabilita kmene i větvi však není snížena. Stejně jako v předcházející kategorii musí mít dřeviny předpoklad rozvoje pro řadu dalších desetiletí, při udržení dosažené kvality. Rovněž tyto dřeviny je třeba v maximální míře chránit i za cenu přetváření kompozice prostoru, na němž se nacházejí. K jejich odstranění lze přistoupit až po vyčerpání všech, i poměrně značně nákladných řešení, a jen ve zcela výjimečných případech.

- 3 **body – střední, dřeviny průměrné hodnoty.** Dřeviny zdravé, resp. jen nepatrně proschlé, ale bez chorob a škůdců, které by se mohli rozšiřovat. Dřeviny v této kategorii se mohou tvarově lišit i velmi podstatně podle původního typu. Patří sem např. dřeviny vysoko vyvětvené, avšak takové, u nichž je předpoklad obrůstání po osvětlení kmene, případně takové, které podržují své estetické a funkční hodnoty i při silném vyvětvení, dřeviny s jednostrannou, ale stabilní korunou apod. Zahrnujeme zde rovněž dřeviny tvarově i vzhledově typické, avšak dosud menšího vzrůstu, které nedosahují poloviny normálních rozměrů daného druhu na posuzovaném stanovišti. Také u této kategorie musí být předpoklad dlouhodobého rozvoje, jedná se o dřeviny, u nichž je možno předpokládat, že si svoje sadovnické zařazení dlouhodobě udrží, nebo takové, které se mohou dále rozvíjet a dosáhnout i vyššího počtu bodů (mladé dřeviny). Velmi často se jedná o prostory, které nebyly dlouhodobě systematicky udržovány a tvoří základní materiál, z něhož je možno postupně vymodelovat kvalitnější porosty v sadovnické kompozici. Při řešení sadovnických úprav se u této kategorie počítá s tím, že se dřeviny podle potřeby buď ponechají k dalšímu vývoji a tam, kde to záměr vyžaduje, se odstraní.
- 2 **body – nízká, dřeviny podprůměrné hodnoty.** Patří sem dřeviny se značně narušeným habitem, poškozené, velmi vysoko vyvětvené, bez předpokladu obrůstání po prosvětlovacích probírkách, dřeviny staré a málo vitální, výrazně prosychající, vydoutnalé, případně i jinak silně poškozené, se sníženou stabilitou. Předpoklady dalšího vývoje jsou v čase a celkové jejich kvalitě značně omezené (dřeviny s omezenou perspektivou – bez předpokladu dlouhodobé existence). Patří sem hlavně takové dřeviny, u nichž nelze předpokládat zlepšení jejich kvality. Nesmí to však být dřeviny ohrožující bezpečnost lidí nebo prostoru. Při výhledových úpravách prostorů se počítá s jejich postupným odstraněním. Výjimku tvoří pouze dřeviny mimořádné dendrologické hodnoty (unikáty), dřeviny, k nimž se váží nějaké památné události, chráněné stromy, resp. torza velmi malebně působící, které se nechávají na dožití.
- 1 **bod – velmi nízká, dřeviny nevyhovující.** Dřeviny velmi silně poškozené, nemocné, napadané silně škůdci, zvláště takovými, kde hrozí jejich nebezpečí šíření na ostatní prostory, dřeviny odumírající a odumřelé, dřeviny které ohrožují bezpečnost návštěvníků či provozu (nebezpečí zřícení), dřeviny, které svou existencí výrazně poškozují kvalitu cennějších exemplářů (např. dřeviny vzrůstající do korun kvalitních a zvláště světlo milných stromů) a dřeviny jinak bezprostředně ohrožující daný prostor a jeho vývoj. V této kategorii jsou dřeviny bez jakýchkoliv předpokladů dalšího vývoje. Při řešení ploch a výhledů sadovnických úprav je nezbytné tyto dřeviny okamžitě, nebo v co nejkratší možné době odstranit. Jsou to dřeviny, které v porostech vadí a které je třeba rychle likvidovat, bez ohledu na to, jaký záměr je při další výchově porostů uplatňován.

U stromů byly při místním šetření zjištěny následující parametry:

1. **Lokalizace stromu** a vyznačení na snímku.
2. **Obvod (průměr) kmene** změřený ocelovým pásmem Zulassungsschein EWG-Bauartzulassung Nr. 1.63-20657/5/81 ve výšce pařezu (dvě na sebe kolmé měření) s přesností na 1 cm.
3. **Výška stromu** změřená optickým výškoměrem Nikon, Forestry Pro WJ 109769 s přesností na 1 m u ponechaných okolních stromů.
4. **Výška nasazení koruny** (vzdálenost od báze stromu k průměrné spodní úrovni koruny, po kterou zasahují větve vytvářející její obrys) - u vzrůstnějších dřevin měřena laserovým výškoměrem Nikon, Forestry Pro WJ 109769 s přesností na 1 m u ponechaných okolních stromů.
5. **Poloměr koruny** (půdorysný průmět na terén – aritmetický průměr dvou na sebe kolmých měření průměrů) - měřen laserovým měřicím přístrojem Kaprometer K-30 a pásmem s přesností na 0,5 cm u ponechaných okolních stromů.
6. **Vychýlení těžiště** – měřená hodnota odchylky těžiště od svislé osy stromu

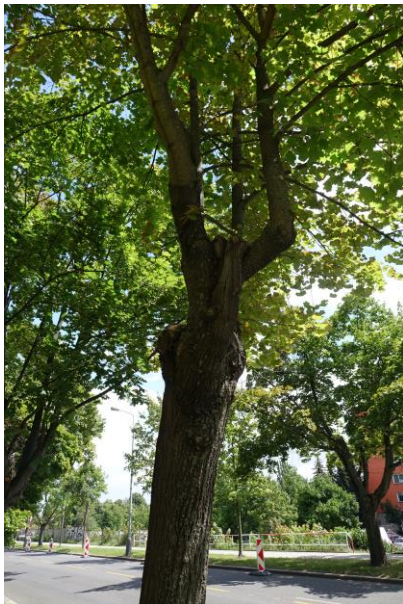
Příloha 4 - zdůvodnění kácení

Dendrologický průzkum parcel č. 1323/1, 1323/3, k. ú. Liboc [729795] a parcel č. 2241/1, k. ú. Ruzyně [729710]

Úsek lokality	K. ú	Parcela č.	Číslo dřeviny	Pěstební opatření zkr, I. Etapa	Poznámka
B	Ruzyně	2241/1	83	S-KPV	Řez silných větví, hniloba řezných ran, hniloba hlavního větvení, odstraněna kosterní větev, která tvořila 1/2 koruny.
B	Ruzyně	2241/1	85	S-KPV	Řez silných větví, hniloba řezných ran, hniloba hlavního větvení, suché silné větve, odstraněna kosterní větev, která tvořila 1/2 koruny, nízká vitalita.
B	Ruzyně	2241/1	89	S-KPV	Po řezu, řez silných větví, hniloba řezných ran, hniloba kmene, redukce a poranění kosterních větví, deformace kořenového balu, poranění povrchových kořenů, dutiny na kmene. Aplikací stabilizačních opatření dojde k odstranění více jak 1/2 koruny.
B	Ruzyně	2241/1	91	S-KPV	Po řezu, řez silných a kosterních větví, ponechána pouze 1 kosterní větev, která je sesazena. Hniloba řezných ran.
B	Ruzyně	2241/1	95	S-KPV	Řez silných větví, hniloba řezných ran, odstraněny kosterní větve, hniloba hlavního větvení, poranění a hniloba kmene.
B	Ruzyně	2241/1	96	S-KPV	Řez silných větví, hniloba řezných ran, řez kosterních větví, poranění kmene, hniloba kmene.
B	Ruzyně	2241/1	97	S-KPV	Řez silných větví, hniloba řezných ran a hlavního větvení, odstraněna kosterní větev, prasklá borka na kosterní větví, Nízká vitalita, suché silné větve.
B	Ruzyně	2241/1	102	S-KPV	Koruna po celkové redukci. Řez silných větví, hniloba řezných ran. Neodborně odstraněna kosterní větev s infekcí patogenem. Další kosterní větev z 1/3 suchá, suché silné větve. Hniloba hlavního větvení a kmene. Úpravou koruny kvůli trakci, dojde k odstranění 2/3 aktivní části koruny.
B	Ruzyně	2241/1	105	S-KPV	Řez silných větví, hniloba řezných ran. Odstraněny kosterní větve, defekt hlavního větvení, hniloba kmene. Nízká vitalita, suché silné větve.
B	Ruzyně	2241/1	107	S-KPV	Řez silných větví, hniloba řezných ran, zakrácená kosterní větev. Nízká vitalita, suché silné větve. Poranění a hniloba bazální části.
B	Ruzyně	2241/1	110	S-KPV	Řez silných větví, hniloba řezných ran. Nízká vitalita, suché silné větve. Úpravou koruny kvůli trakci, dojde k odstranění více jak 1/2 aktivní části koruny.
B	Ruzyně	2241/1	112	S-KPV	Řez silných větví, hniloba řezných ran. 2/3 koruny odstraněno, zůstala pouze 1 kosterní větev. Hniloba větvení a kmen.
B	Ruzyně	2241/1	113	S-KPV	Řez silných větví, hniloba řezných ran, 1/3 koruny odstraněna, redukce kosterních větví. Nízká vitalita, suché silné větve.
B	Ruzyně	2241/1	120	S-KPV	Řez silných větví, hniloba řezných ran a hlavního větvení. Zakrácená kosterní větev, která je suchá. Druhá kosterní větev je z části vytální. Úpravou koruny kvůli trakci, dojde k jejímu odstranění.
B	Ruzyně	2241/1	121	S-KPV	Řez silných větví, hniloba řezných ran a hlavního větvení. Nízká vitalita, 1/2 suchá, suché silné větve.
B	Ruzyně	2241/1	123	S-KPV	Řez silných větví, hniloba řezných ran, dutiny. Velmi nízká vitalita, téměř suchý.
B	Ruzyně	2241/1	124	S-KPV	Řez silných větví, hniloba řezných ran. Odstraněna kosterní větev. Nízká vitalita, suché silné větve.
B	Ruzyně	2241/1	128	S-KS	Po radikální redukci, řez silných větví, odstraněny kosterní větve. Hniloba řezných ran a kmene. Nízká vitalita, suché silné větve.
B	Ruzyně	2241/1	130	S-KPV	Po radikální redukci, řez silných větví, odstraněna kosterní větev, která tvořila 2/3 koruny. Hniloba řezných ran a hlavního větvení, hniloba kmene. Nízká vitalita, suché
B	Ruzyně	2241/1	131	S-KPV	Řez silných větví, odstraněny kosterní větve. Hniloba řezných ran a kmene. Nízká vitalita, suché silné větve, suché kosterní větve.
B	Ruzyně	2241/1	140	S-KS	Řez silných větví. Hniloba řezných ran a hlavního větvení. Nízká vitalita, z 1/3 suchý, suché silné větve.
B	Ruzyně	2241/1	142	S-KPV	Řez silných větví, hniloba řezných ran. Nízká vitalita, 1/2 suchá, suché silné a kosterní větve.
B	Ruzyně	2241/1	145	S-KPV	Řez silných větví, odstraněna kosterní větev, která tvořila 1/2 koruny. Hniloba řezných ran, kmene a hlavního větvení. Poranění povrchových kořenů. Nízká vitalita, suché
B	Ruzyně	2241/1	152	S-KPV (možné odstranění suché kv a sesazení ve 4 m)	Řez silných větví, hniloba řezných ran. Nízká vitalita, suchá kosterní větev, která tvoří polovinu koruny, suché silné větve. Defektní větvení. Aplikací stabilizačního opatření dojde k odstranění 2/3 koruny.

Příloha 5 – Fotodokumentace

Strom č. 83



Strom č. 85



Strom č. 89



Dendrologický průzkum stromořadí v ulici Vlastina

Strom č. 91



Strom č. 95



Strom č. 96



Strom č. 97



Strom č. 102



Strom č. 105



Strom č. 107



Strom č. 110



Strom č. 112



Dendrologický průzkum stromořadí v ulici Vlastina

Strom č. 113



Strom č. 120



Strom č. 121



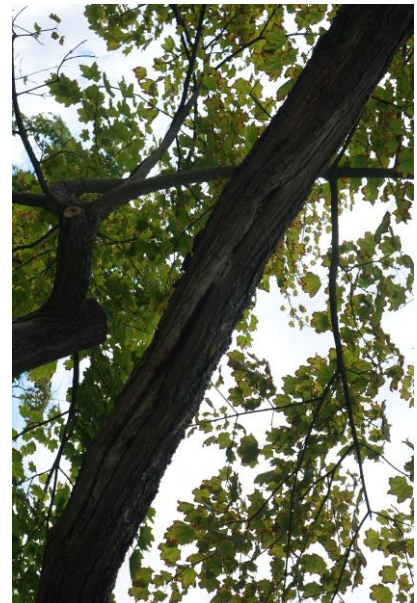
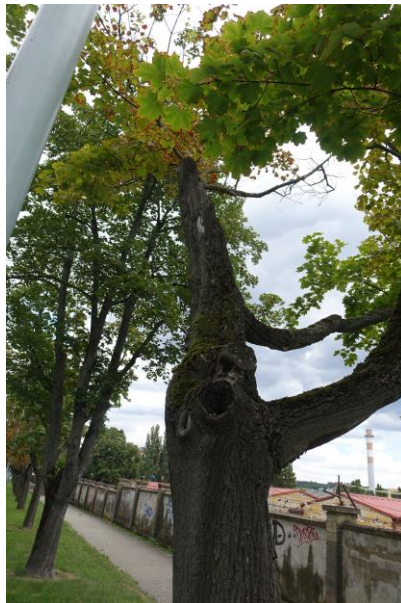
Strom č. 123



Strom č. 124



Strom č. 128



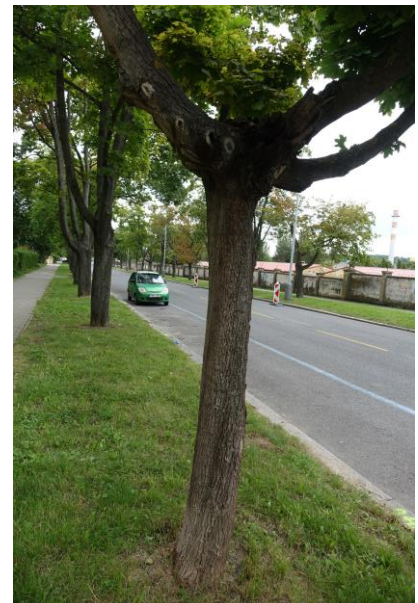
Strom č. 130



Strom č. 131



Strom č. 140



Strom č. 142



Strom č. 145



Strom č. 152

